

JÓZEF SZYMON WRÓŃSKI

KRAKOWSKIE KOŚCIOŁY KARMELITAŃSKIE ZBUDOWANE NA POCZĄTKU XX WIEKU

*(...) do dziś jeszcze mądrość nasza cała
składa się z greckiej, rzymskiej i tej, co
w Kościele
(C. K. Norwid)*

WPROWADZENIE

Na początku XX w. powstały w Krakowie dwa kościoły karmelitańskie: kościół pw. Opieki św. Józefa, przy ul. Łobzowskiej 40, zbudowany w latach 1903–1905, oraz drugi kościół, pw. Niepokalanego Poczęcia Najświętszej Maryi Panny OO. Karmelitów Bosych, przy ul. Rakowickiej 18, wznoszony w dwóch etapach: w latach 1907–1910 i 1929–1932.

Niniejszy artykuł, opisujący te dwa kościoły karmelitańskie, zawiera każdorazowo krótkie kalendarium, ukazujące najważniejsze dane z życia zgromadzenia zakonnego, a przede wszystkim daty z dziejów budowy kościoła od momentu rozpoczęcia budowy aż do momentu poświęcenia świątyni. Następnie podany jest krótki opis architektoniczny kościoła wraz z próbą analizy architektonicznej oraz interpretacją zjawisk stylistycznych typowych dla pierwszego dwudziestolecia XX wieku. Artykuł zawiera również krótki opis wystroju świątyni.

W podsumowaniu spróbujemy spojrzeć syntetycznie na te dwie karmelitańskie świątynie, stanowiące zjawisko wyjątkowe w naszym mieście tak pod względem religijnym, socjologicznym, jak i artystycznym.

KOŚCIÓŁ PW. OPIEKI ŚW. JÓZEFA, UL. ŁOBZOWSKA 40; [1903–1905]

Kalendarium: Jednym z pierwszych kościołów i klasztorów, wybudowanych w XX wieku w Krakowie, na terenie Starego Miasta, jest kościół i klasztor Karmelitanek Bosych pw. Opieki św. Józefa, przy ulicy Łobzowskiej [il. 1]¹,

¹ Zob. J. Sz. Wróński, *Karmelitanki z Łobzowskiej – krakowskie kościoły XX wieku*, „Źródło” Archidiecezji Krakowskiej, nr 45, 27 listopada 1999, s. III.

która biegnie w stronę historycznego Łobzowa, a jej obecna nazwa pochodzi z roku 1858².

Związki tego zgromadzenia zakonnego³ z naszym miastem są jednak dużo wcześniejsze i sięgają roku 1612, kiedy to z niderlandzkich klasztorów (w Mons, Brukseli oraz Louven), dzięki staraniom Beata Konstancja Burzyńskiej (Bużewskiej), przybyły do Krakowa pierwsze karmelitanki. Od 1618 do 1787 r. przebywały one przy kościele Św. Marcina. Drugi klasztor zgromadzenia karmelitanek bosych wraz z kościołem Św. Teresy z Avila i Św. Jana od Krzyża powstał w latach 1719–1730 przy ul. Kopernika⁴. Natomiast dzieje zakonu karmelitanek bosych klauzurowych z ul. Łobzowskiej są następujące. W roku 1874 przybyła do Krakowa grupa zakonnice ze zgromadzenia karmelitanek bosych z Poznania, z którego zostały wydalone przez władze pruskie w wyniku akcji germanizacyjnej, podjętej przez Bismarcka w Wielkopolsce w ramach Kulturkampf, po uchwaleniu niechlubnych ustaw majowych, mających na celu m.in. osłabienie Kościoła katolickiego poprzez podporządkowanie go państwu pruskiemu.

Po przybyciu do Krakowa siostry znalazły schronienie na okres dziewięciu miesięcy na Wesołej w klasztorze św. Teresy i św. Jana od Krzyża. Wraz z siostrami do Krakowa przybyła również księżna Maria Czartoryska, która w klasztorze na Wesołej złożyła śluby zakonne. Siostra Maria Czartoryska z Grocholskich od samego początku poszukiwała odpowiedniego miejsca pod klasztor i kościół. Pomagali jej w tym jej bracia – hr. Stanisław i Tadeusz Grocholscy, którzy zajęli się sprawami kupna nieruchomości pod nową fundację. Właśnie w Łobzowie znaleźli idealną parcelę: sporą willę wraz z ogrodem, należącą do rodziny Macewiczów. Karmelitanki przystały na kupno tej realności pomimo obciążeń jej hipoteki długami. Bracia księżnej Marii Czartoryskiej – hr. Stanisław i Tadeusz Grocholscy potraktowali finansowe wsparcie częściowo jako należny posag dla swej siostry Marii, a częściowo jako spłatę majątku, jaki Maria Czartoryska pozostawiła w spadku rodzinie. Po wstępnych pracach adaptacyjnych (prowadzonych od lipca 1875 roku), celem dostosowania jej dla potrzeb życia monastycznego, willa przy ulicy Łobzowskiej stała się w 1877 r. małym klasztorciem dla zgromadzenia poznańskiego⁵.

Pod koniec XIX wieku Maria Czartoryska podejmuje decyzję o budowie klasztoru i kościoła na miarę ówczesnych potrzeb. Sporządzenie planów powierza

² *Encyklopedia Krakowa* (dalej: EKr), s. 570.

³ Karmelitanki Bose – Mniszki Bose Zakonu Najświętszej Maryi Panny z Góry Karmel, to zgromadzenie, które powstało w 1562 r. w wyniku reformy zakonu karmelitańskiego, przeprowadzonej przez św. Teresę z Avila i św. Jana od Krzyża. Zgromadzenie zostało zatwierdzone przez papieża w roku 1580. EKr, s. 394.

⁴ Jest to jedyny istniejący nieprzerwanie na ziemiach polskich konwent karmelitanek bosych, do którego przybywały siostry ze skasowanych klasztorów: 1782 ze Lwowa, w 1865 r. z Wilna, 1880 z Warszawy i 1787 od św. Marcina w Krakowie. EKr, s. 394.

⁵ Prace adaptacyjne prowadzono wówczas pod kierunkiem Józefa Ochmańskiego. Dobudował on do klasztoru kaplicę w postaci małego kościółka z prezbiterium, zamkniętego absydą. W tym klasztorciu siostry karmelitanki spędziły prawie 30 lat, myśląc o budowie klasztoru i kościoła, które odpowiadałyby wymogom tego zgromadzenia. Akta Budownictwa Miejskiego, Dz. IV, 1, s. 40, dok. 15; Zob. U. Bęćko w s k a, *Architektura klasztoru SS. Karmelitanek bosych przy ul. Łobzowskiej w Krakowie*, „Modus. Prace z Historii Sztuki” (w druku). Por. W. Bałus, *Architektura sakralna w Krakowie i Podgórzu*, [w:] *Sztuka sakralna Krakowa w wieku XIX cz. 1*, Kraków 2004, s. 134.

początkowo Stefanowi Żoldanemu (1840–1900), a po jego śmierci Franciszkowi Mączyńskiemu i Tadeuszowi Stryjeńskiemu, by w końcu na początku XX wieku pracę nad projektem i kierownictwo nad pracami budowlanymi oddać dwóm architektom: Tadeuszowi Stryjeńskiemu (1849–1943)⁶ i Franciszkowi Mączyńskiemu (1874–1947), który jest właściwym wykonawcą realizowanego dzieła. Już w marcu 1903 r. Stryjeński ukończył pracę nad projektem klasztoru, a w czerwcu tegoż roku ks. kardynał Jan Puzyna poświęcił kamień węgielny zarówno pod kościół, jak i pod klasztor. Prace postępowały tak szybko, iż po dwóch latach od rozpoczęcia budowy, 13 lipcu 1905 r., ks. bp Anatol Nowak konsekrował nowo zbudowany klasztor i kościół pw. Opieki św. Józefa⁷.

Opis: Kompleks klasztorny Karmelitanek Bosych wraz z kościołem pw. Opieki św. Józefa na ul. Łobzowskiej [il. 2] zbudowany został w latach 1903–1905 według projektu Tadeusza Stryjeńskiego przez Franciszka Mączyńskiego w nurcie lekko zmodernizowanego eklektyzmu. Kompleks zabudowań klasztornych założony został na rzucie (zbliżonym do) kwadratu, z obiegającymi dziedziniec krużgankami. W środek, a raczej w jedno z ramion tego kompleksu wkomponowany został kościół na planie krzyża łacińskiego. Fasadą zwrócony jest do ul. Łobzowskiej. Po bokach flankują go dwa budynki (o bliźniaczej strukturze): mieszczące mieszkanie kapelana i tzw. sióstr zewnętrznych⁸. Kościół, jednonawowy z szerokim transeptem, nie jest orientowany. Ramiona transeptu i prezbiterium (o szerokości prawie pół przeszła centralnego) zamknięte są ścianą prostą. Nawa i przeszło centralne mają rzut kwadratu. Przeszło centralne nakrywa sklepienie zbliżone do żaglastego, a pozostałe przeszła nakryte są sklepieniami krzyżowo-żebrowymi. Żebra, wspierające się na kamiennych kroksztynach, wykonane zostały z cegły, podobnie jak trójdzielne – arkadowe podziały ścian. Siatka żeber i arkad, w ciemnoczerwonym kolorze cegły, dobrze rysuje się na tle białych, wyprawionych tynkiem sklepień oraz ścian. W kluczu przeszła centralnego widnieją atrybuty św. Teresy z Avila⁹. Za ścianą prezbiterium, w jego przedłużeniu znajduje się obszerny prostokątny chór zakonny (zw. *oratorium*), zamknięty półkolistą absydą, wysuniętą w środek wirydarza klasztornego, a w jej zakończeniu stoi drewniany neogotycki ołtarz¹⁰. Wnętrze kościoła oświetla pięć podłużnych okien, zamkniętych półkoleściami o kamiennych obramieniach (po dwa w ramionach transeptu – dwudzielne i jedno w fasadzie – trójdzielne), wypełnionych kolorowymi witrażami¹¹. Kościół posiada trzy ołtarze¹².

⁶ Tadeusz Stryjeński, młody, utalentowany architekt (syn Aleksandra Stryjeńskiego – uczestnika Powstania Styczniowego, a następnie emigranta przebywającego w Szwajcarii), po studiach w Zurychu na tamtejszej Politechnice, gdy przybył do Krakowa, został szybko zauważony i zatrudniony także przez siostry karmelitanki.

⁷ O. B. J. W a n a t, *Zakon Karmelitów Bosych w Polsce*, Kraków 1979, s. 688–691.

⁸ Informacja od siostry przełożonej z dnia 11 października 2001 roku.

⁹ Płaskorzeźbiona gołębica Ducha Świętego, uzupełniona malowaną koroną cierniową.

¹⁰ Wykonany przez więźniów politycznych w Berlinie w latach 1866–1867, przywieziony przez siostry z Poznania¹⁰. Chór zakonny nakrywają sklepienia kryształowe.

¹¹ Między innymi w transepcie: wizja św. Teresy z Avila i św. Szymona Stocka – Matki Bożej Szkaplerznej. Wykonane zostały w słynnej krakowskiej firmie witrażowej Władysława Ekielskiego i Antoniego Tucha. Por. I. W. K ę d e r o w i e, *EKr.*, s. 463.

¹² Główny ołtarz ukazuje Grupę Kalwarii: Chrystusa na Krzyżu, a po bokach Matkę Bożą i św. Jana Ewangelistę; na antepedium scena śmierci św. Józefa. Boczne: (lewy) Matkę Bożą

Bryła kościoła: Kościół posadowiony jest na kamiennej podmurówce (mur polygonalny wykonany z różnobarwnych kamieni, natomiast cios kamienny z piaskowca). Ściany o trzech odcieniach cegły, w wątku krzyżowym, zdobi barwny fryz i wieńczy ceglany, geometryczny gzyms. Naroża fasady i transeptu ujmują narożne – „pylonowo-obeliskowe” szkarpy (szersze dołem, zwężające się ku górze), o alternujących pasach ceglanych, zakończone kamiennymi pinaklami z kwiatonami (o liniach płynnych i formach ciastowatych), wybiegające w żelazne krzyże z herbami zakonu. Ściana fasady, rozczłonkowana jakby dwoma płycinami (zewnątrzna zamknięta jest schodkowo, wewnątrzna przesklepiona archiwoltą), ukształtowana została rzeźbiarsko – a więc perspektywicznie; głęboko w niszy znajduje się trójdzielne okno (podobnie ukształtowane zostały elewacje boczne (ściany czołowe transeptu)). Obie płyciny ściany frontowej spaja kamienniarzki detal wyzyskany dekoracyjnie, tworzący paciorki różańca, a swą bielą dobrze rysuje się na tle czerwonych ceglanych ścian. Nad pseudodomkiem portalowym – pylonowym, o kamiennych „zastrzałach-klińcach, znajduje się kamienny sarkofag [il. 3], wsparty na „zakopiańskich” kroksztynach i naznaczony nałożonym nań krzyżem. W zwieńczeniu fasady, jak i w szczytach transeptu umieszczone są kamienne krzyże w bogatej, floralnej oprawie rzeźbiarskiej. Na głowicach „kolumniek-laskowań”, dzielących okna na mniejsze pola, widnieją „nabijane” zakopiańskie główki kołkowań.

Analiza i interpretacja: *Próba odejścia od tradycjonalizmu*: W wiek XX wprowadza nas w sposób zdecydowany (aczkolwiek na pewno nie szokujący swą awangardowością), docentrycznie działająca – spokojna i łagodna – architektura klasztornego, nieparafialnego kościółka karmelitanek bosych pw. Opieki św. Józefa, przy ul. Łobzowskiej 40, zbudowanego w latach 1903–1905 przez Franciszka Mączyńskiego (1874–1947) według projektu Tadeusza Stryjeńskiego (1849–1943) w „lekkie” zmodernizowanych – zredukowanych formach eklektycznych (romańskich i gotyckich), reprezentująca bogaty detal architektoniczny i materiałowy (cegła, kamień). Kościół posiada plan krzyża łacińskiego (lecz zmodyfikowanego: przez zastosowanie dosyć szerokiego transeptu i „skrócenie” jakby nawy). Dąży on do układu niemal scentralizowanego, dającego wewnątrz jednorodne w swym wyrazie architektonicznym.

Ceglane mury i ich kolorystyczne zróżnicowanie w ramach tego samego materiału, na zasadach paradygmatów, urozmaicają bryłę i czynią z kościoła obiekt niezwykle malowniczy i niepowtarzalny dla krakowskiej architektury tamtych czasów, chociaż typowej dla architektury europejskiej i polskiej tamtych lat¹³. Bryła kościoła jest zwarta, zdobna dyskretnie stosowanym detalem. Kamiennie zworniki i klińce oraz kamienie, układające się w sznur paciorków różańca na fasadzie, wkomponowywane w tę ceglana architekturę – na zasadzie jubilerskiego

Szkaplerzną, (prawy) św. Józefa Opiekuna – patrona kościoła. Kompozycje rzeźbiarskie do ołtarzy zostały wykonane w pracowni bawarskiego mistrza Mayera w Monachium. Zob. J. Sz. Wroński, *Karmelitanki z Łobzowskiej – krakowskie kościoły XX wieku*, „Źródło” Archidiecezji Krakowskiej, nr 45, 27 listopada 1999, s. III.

¹³ W. Bałus, *Historyzm, analogiczność, malowniczość. Rozważania o centralnych kategoriach twórczości Teodora Talowskiego (1857–1910)*, „Folia Historiae Artium” 24, 1988, s. 117–138; tenże, *Architektura sakralna Teodora Talowskiego*, „Prace z Historii Sztuki” 20, 1992, s. 60.

„cacka” – to jedna z metod tworzonej wówczas malowniczej architektury „inkrustowanej”. Stosowanie różnobarwnej cegły we fryzie, ujawniającej różnorodny wątek ceglany, a także miękko potraktowane kamienne pinakle (podrzeźbiane czy niemal wycinane jakby w materiale drewnianym „na sposób niemal zakopiański”) to również znane zabiegi sztuki z przełomu wieków XIX i XX. Pomimo użycia dekoracyjnego, choć dyskretnego i płaskiego, detalu na zewnątrz daje się zauważyć również dążenie do podkreślania ściany jako płaskiej ekranowej tafli, miękko wybieranej (drażonej w murze) i jakby podrzeźbianej (stosowanie tutaj płycin o ostrym łuku z oknami pomieszczonymi w nich o łuku pełnym). Widać tu wyraźnie łączenie elementów romańskich i gotyckich w sposób swobodny i malowniczy.

Kamień – jako materiał szlachetny, użyty z rozważą – pełni tutaj rolę cacka jubilerskiego. Tak ukształtowana architektura jest malownicza i prezentuje styl materiałowy, poddany jednak w formie uproszczonej (poprzez modernistyczne scalające zabiegi). „Obiekt ten – pisze Barbara Zin – wysoko ceniony pod względem artystycznym (...) uznany został za najlepszą budowlę sakralną tego okresu w Krakowie”¹⁴. Mimo dekoracyjnych elementów (skupionych „punktowo” na kamiennych sterczynkach) widać i tutaj tendencję do podkreślania płaszczyzny ściany, co jest nowym podejściem do zagadnień kształtowania architektonicznego i będzie twórczo wyzyskane przez następną generację zdolnych architektów. Nowym zabiegiem, chociaż wzorowanym na „starej architekturze historycznej”, było zamknięcie ramion transeptu zgodnie z zamknięciem chóru linią prostą, odcinającą go od oratorium (zamkniętego półkoliście). Umiejętnym przetworzeniem form historycznych, potraktowanych nowatorsko, jest zastosowanie narożnych wieżyczek pylonowo-obeliskowych, szerokich dołem, zwężających się lekko ku górze i zwieńczonych kamiennymi sterczynkami o podobnej rzeźbiarskiej strukturze. Te szerokie dołem formy, zwężające się ku górze, to znamię nowej protosecesyjnej architektury, czerpiącej także z regionalnej swojszczyzny¹⁵. Pylonowe formy występują w budynku secesji wiedeńskiej zbudowanej w roku 1898¹⁶. Jest tu też widoczny motyw lokalny – „krakowski”; bowiem dekoracyjny, barwny fryz ceglany, obiegający szerokim pasem elewacje ścian pod gzymsem koronującym, jest podobny do ceglanej dekoracji baszt (Pasamoników, Stolarskiej i Ciesielskiej) w zachowanych średniowiecznych murach obronnych Krakowa¹⁷. Natomiast portal z kamiennymi „klińcami” i kamiennym sarkofagiem, zdobnym w serduszka, to wpływ zakopiańszczyzny. Nastąpiło tu tym samym wzbogacenie tej krakowskiej architektury o motyw „swojsko-regionalny”, uważany wówczas jeszcze za motyw „swojsko-narodowy”¹⁸. Te ozdoby musiały wyjść spod ręki zafa-

¹⁴ B. Zin, *Fantazja artystyczna w twórczości Franciszka Mączyńskiego na przykładzie jezuickiego kościoła Serca Jezusa w Krakowie*, [w:] *Prace polskich architektów na tle kierunków twórczych w architekturze i urbanistyce w latach 1945–1995*, T. IV, Materiały Międzynarodowej Konferencji, Kraków 20–21 X 1995, Kraków 1995, s. 258.

¹⁵ J. Sz. Wroński, *Inicjatywy Krakowskiego Towarzystwa „Polska Sztuka Stosowana” w zakresie architektury świeckiej i sakralnej*, „Rocznik Krakowski”, T. LIX:1993, s. 99–115.

¹⁶ János Kalmár Andreas Lehne, *Jugendstil in Wien*, 1998, s. 64–65, s. 14–15.

¹⁷ Należy zwrócić uwagę, iż dekoracyjne fryzy (pod okapem), chociaż nieco inne, stosował już pod koniec XIX w. Henry Hobson Richardson (1838–1886). Por. N. Pevsner, H. Honour, J. Fleming, *Lexikon der Weltarchitektur*, op. cit., s. 529 (Trinity Church – Boston).

¹⁸ J. Sz. Wroński, *Pojęcie „swojskości” w sztuce i architekturze Młodej Polski*, [w:] *Stulecie Młodej Polski*, studia pod red. M. Podrazy-Kwiatkowskiej, Kraków 1995, s. 263–279.

scynowanego zakopiańszczyzną Franciszka Mączyńskiego i są wyraźnym wkładem w dzieło Tadeusza Stryjeńskiego. Z kolei masywność form portalu i części prezbiterialnej oratorium klasztornego Wojciech Bałus nazywa tężeniem formy¹⁹. To tężenie formy to także nowy rys w tej architekturze, która za sprawą dwóch architektów próbuje odejść od tradycjonalizmu.

Ten piękny kościółek, postrzegany jako cacko architektoniczne²⁰, jest zarazem kościołem wotywnym i memorialnym św. Teresy z Avila, której sarkofag umieszczony jest nad portalem (jako motyw vanitatywny)²¹, a nad nim w górze na tle fasady rozrzucone paciorki układają się w sznur różańca, a całość fasady ujęta jest w dwie wieżyczki „pylonowo-obeliskowe”. To czyni z tego kościółka niejako pomnik-mauzoleum św. Teresy z Avila.

Ten mały klasztorny kościółek, pełniący funkcję kaplicy klasztornej, wykazuje cechy dualizmu architektonicznego: wewnątrz, pomimo pewnych modyfikacji, jest jeszcze tradycyjne, natomiast na zewnątrz widoczna jest próba modernizacji form historycznych i historyzujących (romańskich i gotyckich). Ten dualizm był typowy dla architektury europejskiej tamtych lat. Ponadto, poprzez odcięcie oratorium, nastąpiło skrócenie chóru, co podyktowane było celem stworzenia niemal centralizującego efektu wnętrza. Kościół pw. Opieki św. Józefa na Łobzowskiej cechuje wyczucie proporcji i stosunków mas, dyskretny i finezyjny detal oraz pewna samodzielność architektoniczna, które to cechy były charakterystyczne dla angielskiego architekta Sir Erwina Lutyensa (1869–1944). Cechy te, tak rzadkie w architekturze sakralnej na początku XX wieku, powrócą po latach i będą udziałem architektów w latach 90. XX wieku²².

KOŚCIÓŁ PW. NIEPOKALANEGO POCZĘCIA NAJŚWIĘTSZEJ
MARYI PANNY OO. KARMELITÓW BOSYCH,
UL. RAKOWICKA 18; [1907–1910 – 1929–1932]

Kalendarium: Ulica Rakowicka, przy której pierzei zachodniej stoi kościół pw. Niepokalanego Poczęcia NMP, położona jest na terenie Starego Miasta i biegnie od ul. Lubicz wzdłuż cmentarzy (Rakowickiego i Wojskowego) w stronę Białuchy; wytyczona została w związku z zakładanym w latach 1800–1803 cmentarzem Rakowickim²³.

¹⁹ W. Bałus, *Architektura sakralna w Krakowie i Podgórzu*, [w:] *Sztuka sakralna Krakowa w wieku XIX*, cz. 1, Kraków 2004, s. 135.

²⁰ Tak nazwał ten kościół architekt Roman Łomnicki. Rozmowa w domu architekta w czerwcu 2003 roku.

²¹ J. Sz. Wroński, *Przedstawienia vanitas w sztuce, czyli o przemijalności i znikomości tego świata*, „Nasza Familia” – Parafia Najświętszej Rodziny. Dodatek do tygodnika rodzin katolickich „Źródło”, nr 14, 2 kwietnia 1995.

²² Między innymi w kościele (pw. Miłosierdzia Bożego położonym na placu Prezydenta Edwarda Raczyńskiego, na Osiedlu Oficerskim), zaprojektowanym przez Stanisława Niemczyka (i współpracy Marka Kuszewskiego. Zob. J. Sz. Wroński, *Kościół Krakowa wybudowane w XX wieku – studium historyczno-architektoniczne*, Kraków 2004 (praca przygotowana do druku). Tenże, *Kościół pw. Miłosierdzia Bożego [w Krakowie na Osiedlu Oficerskim]*, „Sztuka Sakralna nr 2/2002, s. 12–13.

²³ EKr, s. 835.

Karmelici Bosi – karmelici reformowani, to Bracia Bosi Zakonu Najświętszej Maryi Panny z Góry Karmel, czyli gałąź zakonu karmelitańskiego, powstała w wyniku reformy przeprowadzonej 1568 r. przez św. Teresę Wielką i św. Jana od Krzyża, opierającej się na powrocie do pierwotnej reguły karmelitów z XIII wieku. Karmelici Bosi przybyli do Krakowa w 1604 r., a rok później osiedlili się na Wesołej, gdzie w 1683 r. zbudowali klasztor i kościół pw. Niepokalanego Poczęcia Najświętszej Maryi Panny²⁴. W latach 1611–1617 (przy obecnej ulicy Senackiej) powstał klasztor, a w latach 1636–1937 kościół pw. św. Michała Archanioła i św. Józefa (przy obecnej ul. Poselskiej)²⁵.

W okresie rządów austriackich, za panowania cesarza Józefa II, „nastąpił czas wielkiego prześladowania Kościoła”²⁶. W 1797 r. rząd austriacki zamienił klasztor OO. Karmelitów Bosych przy ulicy Poselskiej i Senackiej na więzienie, a kościół, służący przez pewien czas do odprawiania nabożeństw dla więźniów, przebudowano w latach 1872–1874 na pomieszczenia sądowe (biura sądu). W 1956 r. budynki zostały przekazane na cele muzealne i w latach 1958–1960/66 poddane ponownej przebudowie.

„Inspiratorami i inicjatorami założenia w Krakowie nowego klasztoru pod wezwaniem Niepokalanego Poczęcia NMP – pisze ojciec Benignus Józef Wanat – stały się karmelitanki bose w Krakowie na Łobzowie. Na nieustanne ich prośby – czytamy dalej – Definitorium Prowincjonalne w Wiedniu przyjęło dnia 1 czerwca 1905 r. propozycję fundacji w odpowiednim czasie”²⁷. Karmelitanki ponowiły prośbę w październiku 1906 r., przekazując 20000 koron austriackich na budowę klasztoru pod warunkiem, że prace rozpoczną się z wiosną 1907 roku²⁸. W 1906 roku w maju pozwolenie na budowę wydało Namiestnictwo we Lwowie, a w tym samym roku w listopadzie potwierdził je ks. kardynał Jan Puzyna²⁹.

Budowę klasztoru i kościoła rozpoczęto jesienią 1907 r., według projektu Tadeusza Stryjeńskiego i miała być prowadzona pod jego kierunkiem. Ze względu jednak na zbyt wygórowaną cenę oferty, jaką postawiła jego firma budowlana, zrezygnowano z tej propozycji i budowę według jego planów podjął budowniczy krakowski Kazimierz Brzeziński. Ze strony zakonu pracę dozorował o. Andrzej Gdowski z Czernej. Po dwóch latach budowy oddano do użytku część mieszkalną klasztoru i z dniem 6 grudnia 1909 r. wprowadzili się doń pierwsi zakonnicy.

Budowa kościoła, a właściwie jego części prezbiterialnej z wieżą i kaplicą boczną trwała do kwietnia 1910 r., a 5 grudnia tegoż roku nastąpiło jego poświęcenie przez bp. Anatóla Nowaka. Na tę okazję miesiąc wcześniej, w listopadzie 1910 r., zakupiono w odlewni Hillera 5 dzwonów, a w grudniu organy.

²⁴ W miejscu tym znajduje się obecnie szpital św. Łazarza. Informacja za: *Nie jesteśmy zamknięci. Rozmowa z ojcem Mateuszem Więckiem, przeorem klasztoru OO. Karmelitów Bosych w Krakowie. Rozmawiał Marcin Majerek*, „Dziennik Polski” nr 251 s – niedziela 27 X 2002, s. 8.

²⁵ EKr, s. 393.

²⁶ O. B. J. Wanat OCD, *Kult Świętego Józefa – Oblubienca NMP u Karmelitów Bosych w Krakowie*, Kraków 1981, s.157.

²⁷ Tamże, s. 166.

²⁸ Tamże, s. 166, 167.

²⁹ Tamże, s. 167. Dzieje budowy klasztoru i kościoła podają za: O. B. J. Wanat, *Kult Świętego Józefa*, op. cit., s. 167–168.

W 1911 r. sprawiono do kaplicy Matki Bożej Ostrobramskiej drewniany ołtarz, wykonany w Gröden w Tyrolu, w znanej firmie Ferdynanda Stüflessera. Natomiast obraz do tego ołtarza ofiarował klasztor w Czernej. Również w roku 1911 zamówiono do ołtarza głównego obraz Madonny Niepokalanej u malarza w Bochni, a także zakupiono w Wiedniu zegar na wieżę. Tym samym zakończyła się *pierwsza faza* budowy kościoła.

W roku 1913 wybudowano pod kierunkiem Stefana Muellera z Czatkowic skrzydło zachodnie klasztoru, według planów inż. Augustyna Tarkowskiego z Tarnowa.

Po wojnie, w roku 1926, w miejsce zrabowanych w czasie I wojny światowej dzwonów, zakupiono w tej samej firmie, Hillera, cztery dzwony na wieżę za sumę 2900 dolarów.

Drugi etap budowy kościoła przypadł na lata 1929–1932. Plany części nawowej z przedsionkiem i bocznymi aneksami-kaplicami sporządził Franciszek Mączyński, a budowę prowadził Stanisław Słowik. „Ze szkoda dla architektury – jak wspomina ks. prof. Wanał – odstąpiono od pierwotnego planu Stryjeńskiego”³⁰. Korpus nawowy kościoła miał mieć pięć przęseł, a zrealizowano tylko trzy. Skrócenie kościoła o dwa przęsła podyktowane było względami finansowymi w okresie zbliżającego się światowego kryzysu finansowego.

Teraz trwało wyposażanie świątyni³¹. W 1931 r. sprawiono do kościoła alabastrowe ołtarze, wykonane w Żurawińskich Zakładach Przemysłu Artystycznego XX. Czartoryskich, według planów architekta **Józefa Szostakiewicza**. W tym samym roku we wrześniu zakupiono do kościoła nowe organy, firmy Riegiera. Wiele krakowskich firm i zakładów służyło swoją pomocą. Firma Polańskiego wykonała żelbetowe konstrukcje do ołtarzy. Prace ślusarskie powierzono zakładowi Oremusa, zaś instalacje elektryczne Jurskiemu. Firma Muraniego zajmowała się pracami stolarskimi. Firma witrażowa **Jana Kusiaka** wykonała witraże do kościoła. Pewne prace malarskie, jak malowanie obrazów do ołtarza św. Józefa i św. Teresy od Dzieciątka Jezus oraz projekt mozaiki do wnęki nad portalem kościoła zlecono artyście malarzowi **Janowi Bukowskiemu**. Dnia 11 września 1932 r. nastąpiła uroczysta konsekracja świątyni, której dokonał ks. metropolita abp Adam Stefan Sapieha³². W dalszym ciągu trwało urządzenie i doposażanie kościoła³³.

Sprawdzonej firmie Żurawińskich Zakładów Przemysłu Artystycznego powierzono w roku 1934 wykonanie ołtarza do kaplicy Dzieciątka Jezus, a dwa lata później do kaplicy Matki Bożej Bolesnej. Oba ołtarze zaprojektował **Józef Szostak**.

³⁰ Tamże, s. 168.

³¹ We wrześniu 1931 r. zakupiono do kościoła nowe organy, firmy Riegiera. W następnym roku przeniesiono z siedziby sióstr Karmelitanek Bosych przy ul. Kopernika łaskami słynący obraz św. Józefa, który obecnie znajduje się w ołtarzu nawy zachodniej. Obraz o wymiarach: 281,5 x 170 cm namalowany został techniką olejną na płótnie. Po kasacji klasztoru przez władze austriackie obraz został umieszczony w klasztorze sióstr Karmelitanek Bosych przy ul. Kopernika. Por. (Majer), *Dwóch architektów*, „Dziennik Polski” nr 251 s – niedziela 27 X 2002, s. 8.

³² Dziękuję o. prof. B. J. Wanatowi za cenne uwagi przy pisaniu tego artykułu, jak również bratu Krystianowi Lubińskiemu za informacje odnoszące się do kościoła OO. Karmelitów Bosych.

³³ Ową mozaikę, ukazującą Najświętszą Maryję Pannę, św. Jana od Krzyża oraz św. Teresę z Avila, ułożył w roku 1934 Albert (Wojciech) J. Pieczonka TJ.

stakiewicz. Natomiast ogrodzenie placu kościelnego projektował **Franciszek Mączyński.**

O p i s: Kościół zbudowany jest z cegły z użyciem w detalu ciosu kamiennego, natomiast fundament powstał z kamienia poligonalnego [il. 5]. Kościół ma plan podłużny (40 x 21 m), trzynawowy, bazylikowy [il. 4]. Do korpusu nawowego przylega dwuczęściowe prezbiterium (jakby węższe od nawy głównej, jego druga część ołtarzowa, zamknięta pięcibocznie, jest niższa od pierwszej części), skierowane jest na północnywschód. „Według pierwotnego planu – pisze ks. prof. Wanat – główny ołtarz miał się znajdować w miejscu dzisiejszej balustrady w tęczy. Za nim, w miejscu dzisiejszego prezbiterium, zaplanowana była zakrystia, a nad nią chór zakonny³⁴, czyli tzw. oratorium”. Widzimy tu pewne podobieństwo do kościoła Karmelitanek Bosych przy ul. Łobzowskiej.

Różne fazy budowy dostrzega się w sklepieniu krzyżowym kościoła, a przede wszystkim w jego podziale na przęsła. W prezbiterium mamy: wąskie prostokątne przęsło oraz drugie zbliżone do kwadratu, w części ołtarzowej są trzy wąskie prostokątne przęsła, a apsyda zamknięta jest sklepieniem „parasolowym”. W szerokiej i przestronnej nawie głównej znajdują się trzy przęsła prostokątne, ustawione poprzecznie, którym w nawach bocznych odpowiadają trzy wąskie przęsła prostokątne, ustawione wzdłużnie. Gurty, dzielące sklepienia na przęsła, spływają na lizeny, stanowiąc z nimi jedną wspólną całość.

Nawę główną oddzielają od naw bocznych trzy arkady o łuku ostrym. Łukiem ostrym zamknięte są także okna w nawie głównej, w prezbiterium (sześć okien w części ołtarzowej), również otwory wejściowe, oprócz głównego portalu. Okna w prezbiterium (trzy w części pierwszej) zamknięte są łukiem pełnym, jak również trzy pary bliźnich okien w prawej nawie (bocznej), umieszczone w płycinie. Nawa lewa nie posiada okien, ponieważ przylega do budynku klasztornego, natomiast otwór drzwiowy, prowadzący stamtąd do klasztoru, zamknięty jest łukiem ostrym. W zakończeniu nawy bocznej znajduje się wspomniany łaskami słynący obraz św. Józefa – Patrona Miasta Krakowa³⁵. Obok portalu widnieje tablica pamiątkowa, związana z przeniesieniem słynnego obrazu, wmurowana z okazji 25. rocznicy wzniesienia kościoła³⁶.

Przy prezbiterium, po obu stronach, mieszczą się aneksy (w prawym kaplica, w lewym zakrystia), o bliźniaczych oknach, umieszczonych w płycinie, oraz jednym dodatkowym oknem; wszystkie zamknięte łukiem pełnym. Pomiędzy lewą boczną nawą a zakrystią wznosi się czworoboczna wieża, założona na rzucie kwadratu, o wysokości 50 m. Pod emporą chórową mieści się przedsionek, z którego przejście do nawy głównej zamknięte jest łukiem ostrym. W przedsionku – kruchcie znajdują się relikwie (z prawej strony O. Rafała Kalinowskiego, z lewej św. Brata Alberta Chmielowskiego)³⁷. Po obu jego stronach, na osi naw bocznych,

³⁴ O. B. J. Wanat OCD, *Kult Świętego Józefa*, op. cit., s. 169.

³⁵ W 1714 r. rada miasta na posiedzeniu w ratuszu jednogłośnie wybrała św. Józefa patronem miasta Krakowa, a rok później tę decyzję zatwierdził papież Klemens XI. Por. *Nie jesteśmy zamknięci...*, op. cit., s. 8.

³⁶ A oto jej treść: *W 25 rocznicę wzniesienia tej świątyni ku czci Niepokalanej Dziewicy Maryi, zacnym fundatorom i fundatorkom, a szczególnie Komitetowi św. Teresy od Dzieciątka Jezus z wyrazami wdzięczności i z zapewnieniem modlitw OO. Karmelici Bosi, 8 XII 1934.*

³⁷ Po prawej stronie relikwie św. Rafała Kalinowskiego. W niszy o łuku ostrym popiersie, a na czarnej marmurowej płycie napis: *Ojczyzna nie krwi, ale potu potrzebuje.* Poniżej następu-

mieszczą się małe aneksy-kaplice, o trzech oknach (dwóch bliźnich, umieszczonych w płycinie oraz jednym – pojedynczym z rozglifieniami). Owe kaplice-aneksy są dostępne z naw bocznych poprzez otwór drzwiowy o łuku ostrym. Łuk ostry posiada również otwór chóru muzycznego, w który wbudowane są organy.

Wygląd zewnętrzny kościoła to trzy bryły [il. 5], nakryte odrębnymi dachami siodłowymi (nad częścią ołtarzową niższy, z wielopolowym zamknięciem, nad prezbiterium i nawą główną o tej samej wysokości kalenicy, ale o różnym rozstawieniu krokwi – nad prezbiterium bardziej stromy) oraz przylegające do nich aneksy, kaplice i nawy boczne, nakryte dachami pulpitowym. Nad prezbiterium i częścią ołtarzową pobite blachą, nad korpusem nawowym pokryte dachówką. Bryłę kościoła opinają szkarpy: przy prezbiterium masywne – uskokowe, przy korpusie nawowym lite, zdobne na całej powierzchni czoła ornamentem ceglany „zygzakow(at)ym”. W narożach fasady ustawione są ukośnie przypory. Wszystkie nakryte daszkami kapnikowymi. Gzyms wieńczący u nasady dachu ma formę zygzakowatą. Kaplica, usytuowana po prawej stronie prezbiterium, posiada wnękę z oknem trójdzielnym o łuku trójlistnej koniczyny.

Kościół posiada fasadę jakby z dwoma frontonami [il. 6]: fronton przedsionka, zamknięty uskokowym – schodkowym szczytem i za nim fronton korpusu nawowego, zamknięty trójkątnym szczytem, z bogatymi wnękami, zamkniętymi m.in. łukiem schodkowym i dwuramiennym.

Wejście do kościoła zdobi prostokątny, kamienny portal (w nim dwuskrzydłowe drzwi), nad nim blenda („nadświetle”), podzielona dwiema romanizującymi kolumnkami na trzy części, a w niej piękna mozaika. W polu środkowym widnieje Matka Boska Szkaplerzna³⁸, czczona od XIII wieku, a po prawej stronie św. Teresa od Jezusa – reformatorka klasztoru, natomiast po lewej stronie św. Jan od Krzyża. Nad wnęką „nadświetłą” umieszczony jest herb zakonu OO. Karmelitów Bosych, opasany banderolą, z łacińskim napisem: ZELO ZELATUS SUM PRO DOMINO DEO EXERCITUM³⁹.

Po prawej stronie fasady wmurowana została w 1963 r. tablica pamiątkowa z rzeźbionymi popiersiami, poświęcona dwóm świętym naszego stulecia: O. Rafałowi J. Kalinowskiemu (1835–1907) oraz Bratu Albertowi A. Chmielowskiemu (1846–1916)⁴⁰. Wielkim sługą karmelitańskim był Ojciec Rafał Józef Kalinowski (1835–1907), który w 1877 r. wstąpił do nowicjatu karmelitów bosych w Grazu (w stolicy Styrii) w Austrii i w tym zakonie pełnił przez

jący tekst: *Relikwie św. O. Rafała Kalinowskiego 1835–1907, inżyniera, powstańca, Sybiraka, zakonnika, kapłana. Beatyfikowany w dniu 22 V 1983 w Krakowie, kanonizowany w Rzymie w dniu 17 XI 1991 przez Papieża Jana Pawła II.* Po lewej stronie, pod krucyfiksem znajdują się relikwie św. Brata Alberta. Św. Brat Albert Chmielowski – w tym miejscu spoczywał w latach 1948–1983. Po beatyfikacji dokonanej w dniu 22 VI 1983 r. przez Papieża Jana Pawła II, został przeniesiony do kaplicy Sióstr Albertynek w Krakowie. Obecnie trumienka z relikwiami znajduje się w kościele Ecce Homo przy ul. Woronicza 10.

³⁸ Na lewej ręce trzyma Dzieciątko Jezus, a w prawej szkaplerz.

³⁹ *Rozpaliłem się żarliwością o chwałę Pana Boga Zastępów.*

⁴⁰ Oto jej treść: *W 100-lecie powstania styczniowego (1863–1963), Jego bohaterskim uczestnikom – Sługom Bożym O Rafałowi Karmelicie Bosemu {J. Kalinowskiemu}, Bratu Albertowi Ojcu ubogich {A. Chmielowskiemu}, złączonych węzłem przyjaźni w walce o wolność Ojczyzny w heroicznej służbie Bogu i bliźniemu.* Duchowieństwo i wierni Archidiecezji krakowskiej.

30 lat swą posługę zakonną. Po odbytych studiach filozoficznych i teologicznych w Raab na Węgrzech złożył w 1881 r. śluby zakonne. Rok później w Czernej pod Krakowem otrzymał święcenia kapłańskie. Położył ogromne zasługi w dziele odnowy polskich zgromadzeń karmelitańskich, pełniąc do końca swoich ziemskich dni stanowiska przełożonego klasztorów w Czernej oraz w Wadowicach. Znając dobrze tę profesję zakonną i zakony karmelitańskie, tak męskie, jak i żeńskie, napisał wspomnienia, które wyszły w czterech tomach⁴¹. Ojciec Rafał Józef Kalinowski był wielkim patriotą⁴². Zmarł w Wadowicach, a spoczywa w Czernej. W 1983 r. został beatyfikowany na krakowskich Błoniach przez Jana Pawła II podczas jego drugiej pielgrzymki do Polski, a kanonizowany został w Rzymie 17 listopada 1991 roku. Święto patronalne Ojca Rafała Józefa Kalinowskiego przypada 20 listopada⁴³.

Stojąca z boku przy korpusie nawowym czworoboczna masywna wieża przepruta jest w górnej partii jedynie kilkoma małymi otworami „strzelniczymi”, nadającymi jej cech „starożytności”. Posiada ona w górnej kondygnacji zegar a nad nim (z czterech stron) okno trójdzielnetriforialne. Naroża wieży w górnych kondygnacjach zdobią po trzy wkładki kamienne, w sumie jest ich dwanaście⁴⁴. Wieża nakryta jest daszkiem namiotowym – brogowym.

Do kościoła przylega od strony nawy bocznej, wieża i zakrystia klasztor OO. Karmelitów Bosych, zbudowany z cegły, założony na rzucie litery L (podpiwniczony, dwupiętrowy).

Analiza i interpretacja: Kościół OO. Karmelitów Bosych pw. Niepokalanego Poczęcia Najświętszej Maryi Panny [il. 5], przy ul. Rakowickiej 18, budowany w dwóch etapach: 1907–1910, 1929–1932, nawiązuje wyraźnie do tradycyjnego budownictwa kościelnego, stosowanego w okresie romanizmu i gotyku, a powtarzanego w okresie historyzmu, z tym że tutaj nieco zmodyfikowanego, uproszczonego i zredukowanego. Usytuowany na parceli, położonej w narożniku ulicy Rakowickiej i Lubomirskiego, fasadą zwrócony jest w kierunku południo-

⁴¹ O. Rafał, J. Kalinowski, *Klasztory karmelitanek bosych w Polsce, na Litwie i Rusi*, (t. 1–4, 1900–1904).

⁴² Urodził się w Wilnie jako syn Andrzeja Kalinowskiego – profesora matematyki Uniwersytetu Wileńskiego i Józefy Płońskiej. W 1850 r. ukończył Instytut Szlachecki w Wilnie, a następnie przez dwa lata studiował agronomię. W 1855 r. ukończył Mikołajewską Szkołę Inżynierii Wojskowej w Petersburgu, gdzie przez cztery lata wykładał matematykę i mechanikę budowlaną. W 1859 r. podjął pracę przy budowie drogi żelaznej Kursk–Odessa, ale ze względu na złe warunki został na własną prośbę przeniesiony do Brześcia Litewskiego. W 1863 r. (do maja) Józef Kalinowski (jako oficer w wojsku rosyjskim – z wykształcenia inżynier wojskowy) był kierownikiem Wydziału Wojny na Litwie, a następnie kierował Powstaniem Styczniowym tamże. Z 24 na 25 marca 1964 r. został aresztowany i skazany na karę śmierci, którą zamieniono na 10 lat katorgi, i zesłany na Sybir (stał patron Sybiraków), gdzie przebywał do 1874 roku. Po amnestii, po zwolnieniu z przymusowych robót w 1868 r. osiedlił się w Irkucku (brał udział między innymi w wyprawach Benedykta Dybowskiego). Na Syberii uczył polskie dzieci katechizmu. Po powrocie do Wilna w 1874 r. objął w Sieniawie pracę wychowawcy X. Augusta Czartoryskiego, z którym większość czasu spędził w Paryżu.

⁴³ Biogram przygotowano na podstawie: *Litania narodu polskiego – Jan Paweł II, Rozważania – Ilustrowany leksykon polskich świętych, błogostawionych i sług Bożych* w opracowaniu Gabriela Turowskiego, Kraków 2004, s. 88, zob. *Encyklopedia powszechna PWN*, wyd. 3, t. 2, Warszawa 1984, s. 394.

⁴⁴ Czy oznacza to 12 apostołów, 12 miesięcy, w tym cztery pory roku po trzy miesiące?

wo-zachodnim. W tym założeniu widać cechy wspólne dla tego kościoła i kościoła Jezuitów, a także w jakimś stopniu kościoła OO. Redemptorystów przy ul. Zamoyskiego w Podgórzu. W przypadku kościoła Karmelitów Bosych brak dostatecznych środków finansowych „wymusił” w pewnym stopniu architekturę zwartą i mniej ozdobną w stosunku do realizacji kościoła Serca Jezusowego, przy ul. Kopernika⁴⁵.

Budowany w latach 1907–1910, przez inż. Kazimierza Brzezińskiego według projektu Tadeusza Stryjeńskiego, kościół OO. Karmelitów Bosych pw. Niepokalanego Poczęcia NMP przy ul. Rakowickiej 18, dokończony jednak z braku środków finansowych dopiero w okresie międzywojennym w latach 1929–1932 przez Franciszka Mączyńskiego (i tak w wersji zredukowanej), jest skromny, a „kubiczna” czworoboczna ceglana wieża, w narożach „wzmocniona” jedynie „punktowo” kamiennymi ciosami (motyw zaczerpnięty z jezuickiego kościoła Serca Jezusowego, jakże jednak odmiennie zastosowany)⁴⁶, posiada w górnej partii triforiale – historyzujące otwory dzwonowe. Oprawne w kamienne obramienia (motyw znany również z kościoła Serca Jezusowego), które miały przydawać całemu założeniu pożądaną „starożytność”. Kościół Jezuitów i kościół Karmelitów, pomimo odmienności planów i ich brył, posiadają zbliżone formy architektoniczne (jest to tzw. formalne powinowactwo z wyboru), a ich wieże, tworzące dominanty urbanistyczne w tej części miasta, robią wrażenie jakby chciały ze sobą „porozmawiać” o stylu z początku XX wieku.

PODSUMOWANIE

Może nie przełom, ale pewna zmiana jakościowa, w stosunku do tego, co działo się dotychczas w architekturze sakralnej, zaczyna się już w pierwszych latach XX wieku (jeszcze na kilka lat przed I wojną światową). Pomimo obowiązującego ciągle w tym okresie jeszcze „starego” wzorca, uświęconego tradycją, następuje powolna jego modyfikacja, polegająca na upraszczaniu (rezygnacji z układów transeptowych) lub centralizacji układów przestrzennych (skracaniu korpusu nawowego i stosowaniu transeptu) oraz swobodnym ugrupowaniu brył. Ten stary wzorzec, stosowany rygorystycznie w okresie późnego – ścisłego historyzmu, ulega rozchwianiu w secesyjnym, zmodernizowanym historyzmie i przetworzeniu we wczesnym modernizmie.

Upraszczenie kształtów to po pierwsze szukanie w architekturze siły wyrazu, a po drugie jest to próba stworzenia ze „starego” czegoś „nowego”. Różnica w stosunku do tzw. pierwszego okresu poszukiwań polega na tym, iż zaczęto powoli rezygnować z bogatych form gotyku, a zwrócono się do prostych, przysadzistych, bez zbędnych ozdób form romańskich, prezentujących zwartość i jednorodność uformowań architektonicznych.

Przysłowiową jaskółką, zwiastującą „wiosnę” architektury krakowskiej, jest kościół Karmelitanek Bosych pw. Opieki św. Józefa, który jest dyskretnym cac-

⁴⁵ Zob. J. Sz. W r o ń s k i, *Kościół Krakowa wybudowane w XX wieku – studium historyczno-architektoniczne*, Kraków 2005 (praca przygotowana do druku).

⁴⁶ Motyw kamiennych ciosów (inkrustowanych) występuje również w kościele Opieki św. Józefa przy ul. Łobzowskiej.

kiem w perspektywie architektonicznej pustki, jaką tworzyła niegdyś ulica Łobzowska. W nim, pomimo ciężenia ku eklektyzmowi, dają się zauważyć już pewne istotne załączki „nowego”, które przyczynią się do przełamywania zasad historyzmu i eklektyzmu w architekturze krakowskiej. Są nimi: zwartość układów i ukształtowań, podkreślanie płaszczyzny ściany oraz stosowanie dyskretnego, delikatnego detalu powiązanego ściśle ze strukturą budynku jako synteza ornamentu z architekturą. Zarówno te cechy, jak i ozdabianie kościołów kolorowymi fryzami, charakterystyczne zarówno dla architektów amerykańskich (np. Henry Hobson Richardson), jak i angielskich (np. Sir Edwin Lutyens) jako wyraz *estetyzujących tendencji belle époque*, były odbiciem światowych trendów, panujących w architekturze. Równocześnie w ramach panującego wciąż jeszcze historyzmu (widocznego tak w układzie założenia klasztoru Karmelitanek Bosych, jak i ich kościoła-kaplicy) następowała jego powolna modyfikacja (choć w minimalnym stopniu i nie pod względem konstrukcyjnym „Kernform”, to jednak racjonalnego budowania przynajmniej w zakresie „Kunstform”), która pozwalała ten nurt nazwać historyzmem zreformowanym. Kościół przy ul. Łobzowskiej jest jednonawowy, ale podkreślmy wyraźnie: chociaż jednona w oś w praktyce wydaje się być jednoprzestrzennością, to nie jest to tym samym, czyli nie jest terminem równoważnym semantycznie, gdyż z jednoprzestrzennego wnętrza przez ustawienie podpór (kolumn, filarów, słupów) możemy otrzymać układ wielonawowy, natomiast przy jednonawowym wnętrzu, chcąc uzyskać przestrzeń wielonawową, musielibyśmy dobudować po bokach przestrzenie dodatkowe. Jednoprzestrzenność jest zatem wynikiem redukcjonizmu (potencjalnej rezygnacji z podpór), natomiast jednonawowość to wynik braku czegoś (w tym przypadku braku dodatkowych naw). Pod względem formalnym kościół przy Łobzowskiej, korzystający z form historycznych (romańskich – scalających i gotyckich – „sakralizujących”), lekko uproszczonych i nieco zmodernizowanych, był zapowiedzą „idących powoli” zmian w architekturze krakowskiej na początku XX wieku.

Kościół OO. Karmelitów Bosych pw. Niepokalanego Poczęcia NMP przy ul. Rakowickiej 18, budowany w dwu etapach: pierwszy (1907–1910) – wieża, prezbiterium według projektu Tadeusza Stryjeńskiego, realizacja Kazimierz Brzeziński, drugi (1929–1932) – korpus nawowy i kaplice według projektu Franciszka Mączyńskiego, wykazuje pewne zbieżne formy z kościołem Jezuitów przy ul. Kopernika, z tym że formy w kościele karmelitańskim zostały zredukowane (uproszczone). Gotyckie formy i nawiązania do stylu późnego średniowiecza odpowiadały protoekspresjonizmowi w ówczesnej architekturze z jednej strony, z drugiej zaś ulegano bezwiednie ówczesnym modom na architekturę „pełnego wyrazu”, a taką dawała architektura o podłożu gotyckim, z lekkim „nalotem” Art Deco.

Omówiliśmy więc dwa kościoły, ale trzy tradycje formy architektonicznej. Kościół Karmelitanek Bosych przy ul. Łobzowskiej to malownicza, lecz uproszczona forma historyczna, powstała na styku romanizmu i gotyku. Z kolei kościół Karmelitów Bosych przy ul. Rakowickiej 18 to architektura dwóch faz budowlanych: romanizującej, niemal bezdekoracyjnej, którą cechuje wspólnota form „inkrustowanych” z kościołem przy ul. Łobzowskiej; drugiej gotycyzującej wyróżniając ją delikatne formy zdobnicze Art Deco. Trudno orzec, czy oschłość form zwartych i uproszczonych to wynik oszczędności i braku środków, z jakimi borykali się budowniczowie, czy wpływ form idących z Zachodu, np. giełdy amster-

damskiej architektury Hendrika Petrusa Berlage'a⁴⁷. Sądzę, że pierwszy miał decydujący wpływ na „przerwanie budowy”, drugi z kolei na jakość formalną kościoła w tym okresie⁴⁸.

Die Krakauer Kirche von Karmeliten und Karmelitaninnen Zusammenfassung

1. Die Klosterkirche der unbeschuhten Karmelitaninnen *Zum Heiligen Josef*. Ein glücklicher Auftakt und somit die charakteristische Einführung in das 20. Jh. für den Kirchenbau von Krakau war die Errichtung der Karmeliterinnen St. Josephs-Kirche an der Łobzowska-Straße 40, in der die Architekten (Tadeusz Stryjeński (1849–1943) – Projektant der Kirche und Franciszek Mączyński (1874–1947) – Ausführer des Bauprojektes mit eigenen Verbesserungen) die historisch-eklektizistischen Formen d.h. die mittelalterlichen Formen vor allem des sog. Übergangsstils vereinfachten. Die Kirche, die in den Jahren 1903–1905 errichtet wurde, steht inmitten vom Baukomplex des Klosters, dessen Grundriss das Quadrat ist⁴⁹. Der Kirchenbau ist ein dem Gesamtbau des Klosters eingefügter Längsraum. Hinter dem Chor liegt das Oratorium des Konvents.

Das Material Backstein (mit Verwendung von Stein) erinnert an die Baukunst eines der besten Architekten jener Zeit, nämlich Teodor Talowskis (1857–1910), der viele Kirchen in Südpolen, aber auch viele Bürgerhäuser nicht nur in Krakau im ausgehenden 19. Jh. baute. Die Architektur der Karmeliterinnen St. Josephs-Kirche ist immer noch im Malerischen begriffen. Aber die Vereinfachung der historischen Formen führt zu ihrer „Beruhigung“ und dadurch zur Wuchtigkeit des Ausdrucks. Bemerkenswert ist die in dieser Zeit (in der Anlage) noch seltene ausgewogene Proportionierung des Baukörpers. Das methodische Prinzip jener Zeit ist der Kontrast. Im Kontrast zu den gedungenen und wichtigen Formen des Baukörpers stehen z.B. die sich verjüngenden obeliskenförmigen und pylonartigen Türmchen, die nicht nur die Eingangsfassade der Kirche flankieren, sondern auch an den Ecken des Querhauses der Kirche stehen. Die ingravierten weißen Steine an der Fassade in der Zahl von Zehn erinnern an das Gebot des Karmeliterinnenordens: *Bete täglich den Rosenkranz* und sind zugleich ein Vanitativmotiv.

2. Die Klosterkirche der unbeschuhten Karmeliter *Zur Unbefleckten Empfängnis Mariens*, in der Rakowicka-Straße. Der Bau der Kirche begann im Herbst 1907 nach dem Entwurf von Tadeus Stryjeński und sollte von ihm ausgeführt werden. Wegen der hohen Preise, die seine Baufirma gestellt hat, verzichtete man auf dieses Vorhaben und der Bau wurde dem Krakauer Baumeister Kazimierz Brzeziński anvertraut.

Die Kirche wurde aus Backstein mit Verwendung von Stein (das Fundament aus Polygonalmauerwerk) gebaut. Die Kirche erhebt sich über einem rechteckigen Grundriss (40 x 21). Sie ist eine dreischiffige Basilika. An den Gemeinderaum schließt das „zweiteilige“ Presbyterium (es scheint eingezogen zu sein und sein zweiter Teil ist etwas niedriger als der

⁴⁷ *Hatje-Lexikon der Architektur des 20. Jahrhunderts*, hrsg. von Vittorio Magnago Lampugnani [Hrsg. Bettina Aldor-Wirtsch ...], Bonn 1998, s. 43 (il)

⁴⁸ W. Bałus, *Architektura sakralna w Krakowie i Podgórzu*, [w:] *Sztuka sakralna Krakowa w wieku XIX*, cz. 1, Kraków 2004, s. 136.

⁴⁹ W. Bałus, *Krakauer Kirchenbaukunst im 19. Jahrhundert* [in:] *Die sakrale Architektur Krakaus vom vorromanischen Beginn bis zur heutigen Zeit*, Übersetzung aus dem Polnischen: Juliusz Zychowicz, Symposium Innsbruck, 29–30. Oktober 1991, S. 124.

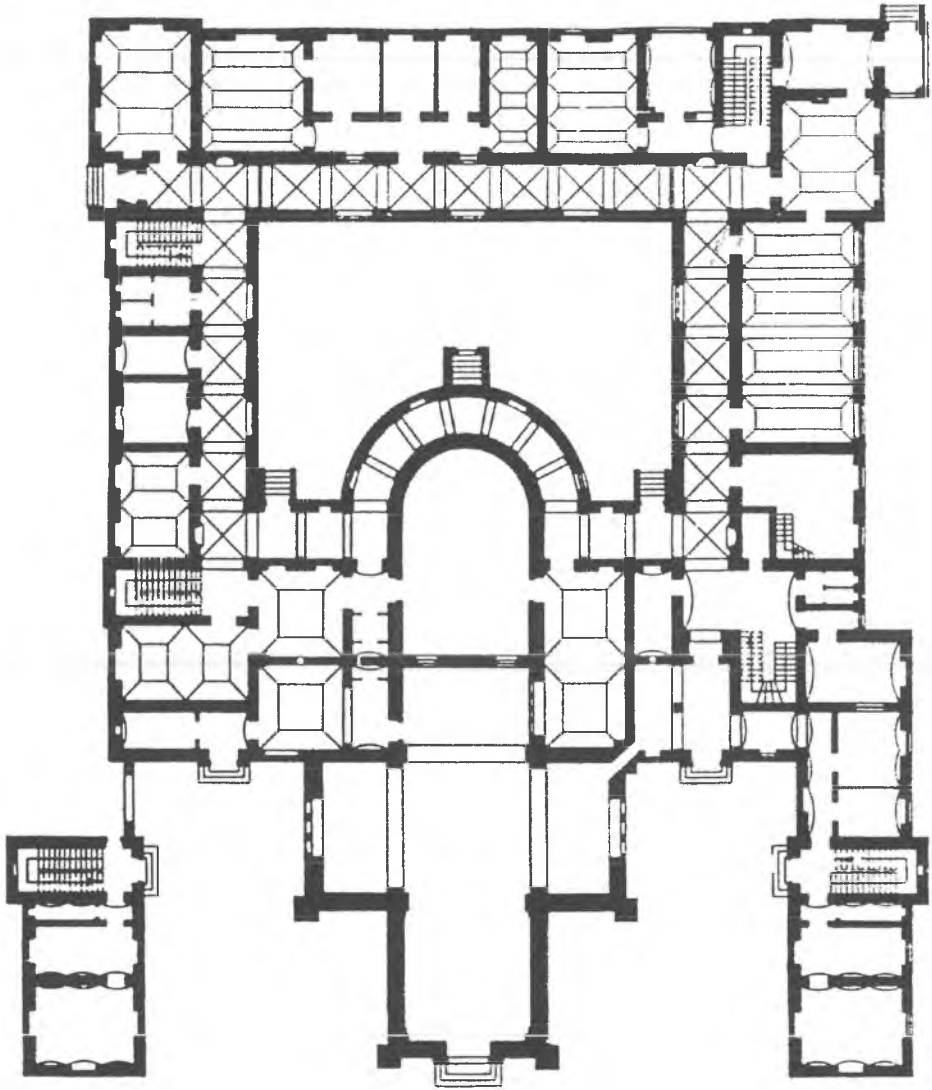
erste Teil und im Altarbereich polygonal geschlossen). Die Kirche wurde in zwei Bauabschnitten gebaut: der erste Bauabschnitt 1907–1910; im zweiten Bauabschnitt 1929–1932 um den Gemeinderaum erweitert. Das Hauptschiff ist von den Seitenschiffen durch spitzböige Arkaden geteilt. Die Fenster sind im Hauptschiff mit Spitzbogen, im Presbyterium mit Rundbogen geschlossen. Zu beiden Seiten des Presbyteriums liegen Annexe (rechts eine Kapelle, links die Sakristei). Zwischen der Sakristei und dem Seitenschiff liegt der Turm, der 50 m hoch ist.

Das Äußere der Kirche: Sie besteht aus drei Separatteilen, mit Separatsatteldächern gedeckt. Der Baukörper ist von den Strebepfeilern eingefasst: am Presbyterium sind die Stufenpfeiler, am Gemeinderaum die massiven stufenlosen Strebepfeiler, die mit Zickzackornament versehen sind. An der Fassade stehen die Strebepfeiler schräg an den Ecken. Das Kranzgesims unter dem Dach hat die Zickzackformen.

Die Kirche hat zwei Frontone (Frontwände): die Vorderwand der Vorhalle ist mit einem Staffelgiebel geschlossen und die Stirnwand des Gemeinderaumes (hinter ihm) ist mit einem dreieckigen Giebel geschlossen.

Der Eingang zur Kirche führt durch ein rechteckiges Portal (mit zweiflügeligen Türen und dem Oberlicht darüber).

Józef Szymon Wroński



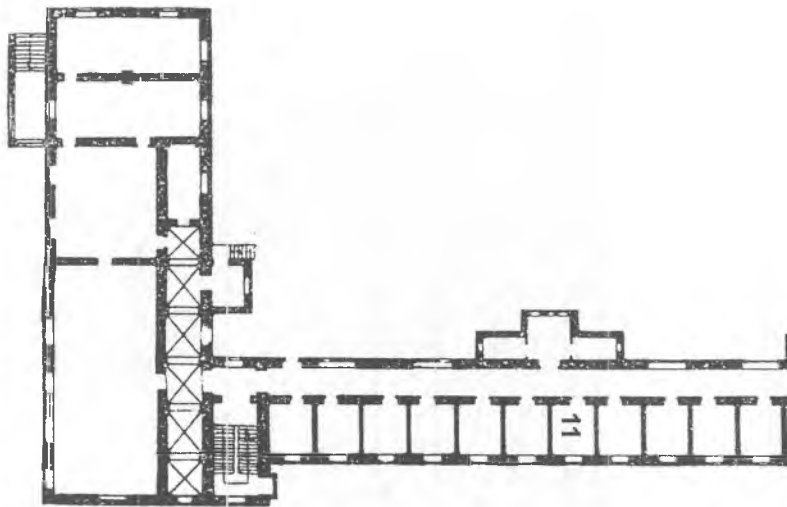
1. Rzut klasztoru i kościoła SS. Karmelitanek Bosych, przy ul. Łobzowskiej 40.



2. Widok perspektywiczny kościoła ŚS. Karmelitanek Bosych (fot. Jerzy Kołodziejczyk).

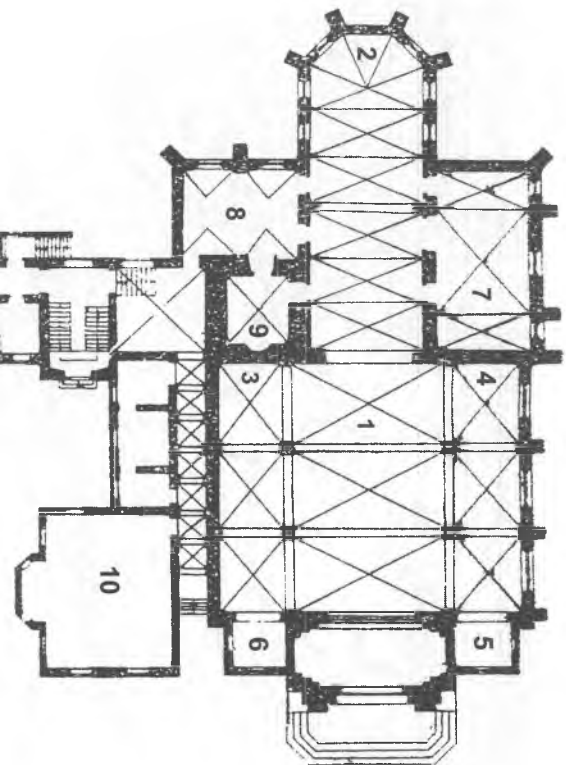


3. Fragment fasady i portal kościoła SS. Karmelitanek Bosych (fot. Jerzy Kołodziejczyk).



4. Rzut poziomy klasztoru i kościoła Niepokalanego Poczęcia NMP w Krakowie przy ul. Rakowickiej 18, wg: O. Benignus Wąnat OCD, *Kult św. Józefa u Karmelitów Bosych w Krakowie*, Kraków 1981, s. 164.

1. Kościół, 2. ołtarz główny, 3. ołtarz św. Józefa patrona Krakowa, 4. ołtarz św. Teresy od Dz. Jezus, 5. kaplica Dzieciątko Jezus, 6. kaplica Matki Bożej Bolesnej, 7. kaplica Matki Bożej Ostrobramskiej, 8. zakrystia, 9. wieża, 10. kaplica św. Anny, 11, klasztor.





5. Widok perspektywiczny kościoła Niepokalanego Poczęcia NMP, przy ul. Rakowickiej (fot. Jerzy Kołodziejczyk).



6. Fasada i portal kościoła Niepokalanego Poczęcia NMP w Krakowie przy ul. Rakowickiej 18 (fot. Jerzy Kołodziejczyk).