

Grzegorz Chajko

Uniwersytet Papieski Jana Pawła II w Krakowie

Pałac arcybiskupów lwowskich obrządku łacińskiego w Obroszynie koło Lwowa w latach 1885–1923. Edycja źródłowa inwentarzy

W strukturze Kresów Południowo-Wschodnich Polski przedrozbiorowej, a także okresu międzywojennego, ważne miejsce zajmowały zamki, pałace i inne rezydencje szlacheckie rozsiane po całym Podolu, Wołyniu, Ziemi Czerwieńskiej i innych sąsiednich regionach. Wokół nich skupiało się życie nie tylko samej arystokracji i inteligencji, ale również szerszych środowisk polskich, które – obok świątyń rzymskokatolickich – niejednokrotnie uważało rezydencje za czynnik jednoczący skupiska polskie i traktowało je też jako miejsce pracy. W utrzymaniu obiektów, otaczających je ogrodów oraz w wielkopowierzchniowej gospodarce rolnej zatrudnienie znajdowała również okoliczna ludność.

Podobne zadania spełniały nieliczne rezydencje biskupie. Archidiecezja lwowska – jednostka kościelna odgrywająca niejednokrotnie w dziejach narodu polskiego rolę przedmurza chrześcijaństwa, dysponowała takimi w Dunajowie¹ i w Obroszynie² oraz w samym Lwowie. Niestety, ich dzieje, urządzenie wnętrz i kaplic oraz najważniejsze wydarzenia im towarzyszące zniknęły w mroku dziejów, czekając nadal na swoje odkrycie.

Niniejszy artykuł w pewnym stopniu uzupełnia istniejącą lukę w nieznannej historii pałacu arcybiskupów lwowskich w Obroszynie, położonym

1. Dunajów – miasteczko w pow. Przemyślany, woj. tarnopolskie.
2. Obroszyn – wieś w pow. Gródek Jagielloński, woj. lwowskie.

około 15 km na zachód od Lwowa. Jego początki sięgają 1730 roku, kiedy to arcybiskup lwowski Jan Skarbek (1713–1733) podjął decyzję o powstaniu obiektu, gdyż droga do pałacu letniego w Dunajowie wydawała mu się zbyt odległa³. Swoje zamierzenie zaczął on wprowadzać w życie, ale niestety nie doczekał się finalizacji budowy i wyposażenia pałacu. Jego kolejni następcy na urządzie metropolitów lwowskich kontynuowali z powodzeniem to dzieło i poświęcali mu sporo swojej uwagi. Najbardziej zaangażowani okazali się arcybiskupi: Mikołaj Ignacy Wyżycki (1737–1757), Wacław Hieronim Sierakowski (1760–1780) i Ferdynand Onufry Kicki (1780–1797). Pierwszy z wymienionych dokończył budowę pałacu i urządził znajdującą się wewnątrz kaplicę. Rozpoczął też zapewne wyposażanie wnętrza, które to dzieło kontynuował abp Sierakowski. On też założył obok oranżerie, w których hodowano najrozmaitsze gatunki roślin, pochodzące z najbliższych nawet regionów ówczesnego świata. Jego następca – abp Ferdynand Kicki – erygował w 1791 roku w Obroszynie rzymskokatolicką parafię i ufundował murowany kościół. Przypałacowy park w stylu francuskim powstawał wieloetapowo przez cały XVIII wiek⁴. W tym też stuleciu pałac szczylił się swoją największą świetnością, a wymienieni hierarchowie bardzo często w nim przebywali, niektórzy nawet w nim zmarli⁵.

Wiek XIX nie przyniósł niestety dalszego rozwoju podlowskiej rezydencji. Arcybiskupi lwowscy z biegiem czasu coraz częściej i chętniej wybierali pobyt w samym Lwowie, który stawał się centrum życia politycznego, religijnego i społecznego Galicji. Kolejni hierarchowie nadal odwiedzali Obroszyn, ale traktowali go jedynie jako miejsce krótkotrwałego wypoczynku. Wskutek wymienionych realiów pałac zaczął podupadać, a pierwszy okres jego świetności zakończył się wraz z wybuchem I wojny światowej oraz następujących po niej wojnach z Ukraińcami (1918–1919) i z bolszewikami (1919–1920). W tym okresie uległo całkowitemu zniszczeniu niemal

3. Dunajów jest położony ok. 70 km na pd-wsch od Lwowa.
4. R. Aftanazy, *Materiały do dziejów rezydencji*, red. A. Baranowski, t. 7a *Dawne województwo ruskie: Ziemia Halicka i Lwowska*, Warszawa 1990, s. 374–375, 379; M. Dzieduszycki, *Żywoć Wacława Hieronima Sierakowskiego arcybiskupa lwowskiego*, Kraków 1868, s. 256, 293, 302.
5. Byli to: Wacław Hieronim Sierakowski w 1780, Ferdynand Onufry Kicki w 1797 oraz niewymieniony wcześniej Kajetan Ignacy Kicki w 1812 r.

całe ruchome wyposażenie oraz zostało zniszczone całe zaplecze gospodarcze. Wrogie wojska nie oszczędziły nawet oranżerii⁶.

Po odzyskaniu przez Polskę niepodległości abp lwowski Józef Bilczewski podjął decyzję o restauracji obiektu, wraz z zapleczem gospodarczym i parkiem, powierzając dzieło odnowy architektowi Bronisławowi Wiktorowi. Nadzór konserwatorski sprawował wojewódzki konserwator zabytków dr Józef Piotrowski. Poczynione przez Wiktora działania przekroczyły jednak granice zwykłej restauracji, a przybrały charakter daleko posuniętej przebudowy i modernizacji, zarówno w wyglądzie zewnętrznym, jak i wystroju wewnętrznym. Fakt ten nie spodobał się ówczesnej opinii publicznej, ale przeprowadzonych zmian nie można już było cofnąć⁷. W takim stanie architektonicznym pałac zasadniczo przetrwał do dziś⁸.

Zmiany w wyglądzie zewnętrznym pałacu w Obroszynie są szerzej znane i opracowane zwłaszcza w aspekcie ostatniej przebudowy⁹. Niestety, jak dotąd o samym wyposażeniu obiektu niewiele wiadomo. Ubolewał nad tym faktem cytowany już parokrotnie Roman Aftanazy, pisząc: „Nie wiadomo właściwie, jaki był w szczegółach wystrój sal i pokoi pałacu obroszyńskiego przed 1914 rokiem. Wiemy jedynie, że mimo zaniedbania cały urządzony był starymi meblami, sięgającymi epoki budowy i wieloma dziełami sztuki. Do najcenniejszych należała kompletna galeria portretów arcybiskupów lwowskich łącznie z wizerunkiem pierwszego metropolity halickiego, Krystyna z Ostrowa de Gozdawa. [...] Niestety, nie istnieje przypuszczalnie żaden inwentarz zbiorów obroszyńskich”¹⁰. Dodawał on też przy tym informacje o zniszczeniu wyposażenia w czasie I wojny światowej i następujących konfliktów z lat 1919–1920.

Niniejszy artykuł uzupełnia wspomnianą lukę w historii pałacu i jego wyposażenia dzięki odnalezieniu dwóch edytowanych poniżej inwentarzy, sporządzonych w 1885 roku oraz prawdopodobnie w 1900 roku. Ich

6. R. Aftanazy, *Materiały do dziejów...*, dz. cyt., s. 375; Inwentarz nr 2 —zob. poniższa edycja.

7. R. Aftanazy, *Materiały do dziejów...*, dz. cyt., s. 375–378.

8. Po wybuchu II wojny światowej, w 1939 r., okupujący Kresy Wschodnie II Rzeczypospolitej Sowieci, przejęli obiekt na własność i stan ten nie zmienił się do 1991 r. W tym czasie dokonali oni kolejnych przeróbek, m.in. dzieląc na dwie kondygnacje kaplicę pałacową. W pałacu umieścili Instytut Rolnictwa, który istnieje do dziś. Budynek wymaga remontu. R. Aftanazy, *Materiały do dziejów...*, dz. cyt., s. 377–378; Informacje własne autora artykułu.

9. Publikowano te informacje na łamach „Wiadomości Konserwatorskich” w 1924 r.

10. R. Aftanazy, *Materiały do dziejów...*, dz. cyt., s. 377.

treść została wpisana do inwentarzy ziemskich kluczy majątkowych dóbr obroszyńskich¹¹. Materiały te nie były wcześniej publikowane¹².

Oba dokumenty w detalach przedstawiają urządzenie budynków gospodarczych, parku, a także, co najcenniejsze, wyposażenie samej rezydencji. Opis obiektów uwzględnia zawsze ich wymiary, podawane w sążniach i metrach (1885), bądź tylko w metrach (1900), przez co można również uzyskać wyobrażenie wizualne. Dodatkowym atutem przy poszczególnych zapisach są odniesienia do poprzednich inwentarzy, przez co można pokusić się o śledzenie poszczególnych zmian na przestrzeni lat. Niejednokrotnie wymieniano również szacowaną wartość przedmiotów¹³, dzięki czemu można mieć pogląd co do ich drogocенności. Ten ostatni walor występuje rzadziej w inwentarzu z 1900 roku. Ostatnim ważnym elementem są załączone do inwentarza z 1885 roku unikatowe rzuty poszczególnych kondygnacji pałacu wraz z wymiarami pomieszczeń, a także plan sytuacyjny całego założenia parkowo-pałacowego. Na tych planach opiera się też charakterystyka pomieszczeń i całego obiektu.

Warto zwrócić uwagę na datację inwentarzy, gdyż nie jest ona przypadkowa. Zostały one bowiem sporządzone z okazji obejmowania urzędu metropolity przez poszczególnych hierarchów: abp. Seweryna Morawskiego w 1885 roku i abp. Józefa Bilczewskiego – 15 lat później. Ponadto warto zauważyć, że ów ostatni dokument zawiera też liczne adnotacje z 1923 roku, sporządzone przez ówczesnego zarządcę dóbr arcybiskupich archidiecezji lwowskiej ks. dr. Jakuba Demitrowskiego, co wskazuje na to, że uaktualnił

11. Archiwum Lwowskiej Kurii Metropolitalnej w Krakowie (Archiwum im. abp. Eugeniusza Baziaka w Krakowie przy Uniwersytecie Papieskim Jana Pawła II w Krakowie) [dalej: ALKMK], Archiwum Zarządu Dóbr Stołowych, sygn. 135, Inwentarz pałacu rezydencjalnego we Lwowie i dóbr w kluczu obroszyńskim należących do łac. arcybiskupstwa lwowskiego spisany i uzupełniony w roku 1884/5; sygn. 136, Pałac oraz klucz obroszyński, b. d. Oba egzemplarze nie posiadają paginacji.
12. W 2013 roku ks. Józef Wołczański opublikował w jednej ze swych monografii inwentarz kaplicy pałacowej w Obroszynie, ale wykorzystał do tego inny, niedatowany inwentarz, pochodzący z pierwszej połowy XX w. Co istotne, wymienia on częściowo przedmioty opisywane w edytowanych tutaj dokumentach. W edycji ks. Wołczańskiego nie znajduje się jednak odniesienie do ewentualnych poprzednich inwentarzy ani nie została też zawarta informacja o wartości przedmiotów. *Inwentarz lwowskiej bazyliki metropolitalnej obrządku łacińskiego kaplic rezydencji arcybiskupów we Lwowie i Obroszynie XIX/XX wieku oraz jego losy po II wojnie światowej w Polsce*, opr. J. Wołczański, Lwów – Kraków 2013, s. 50 – 51.
13. W 1885 r. wyrażano ją w „walucie austriackiej”, czyli w złotych i centach, zaś w 1900 r. w koronach i halerczach.

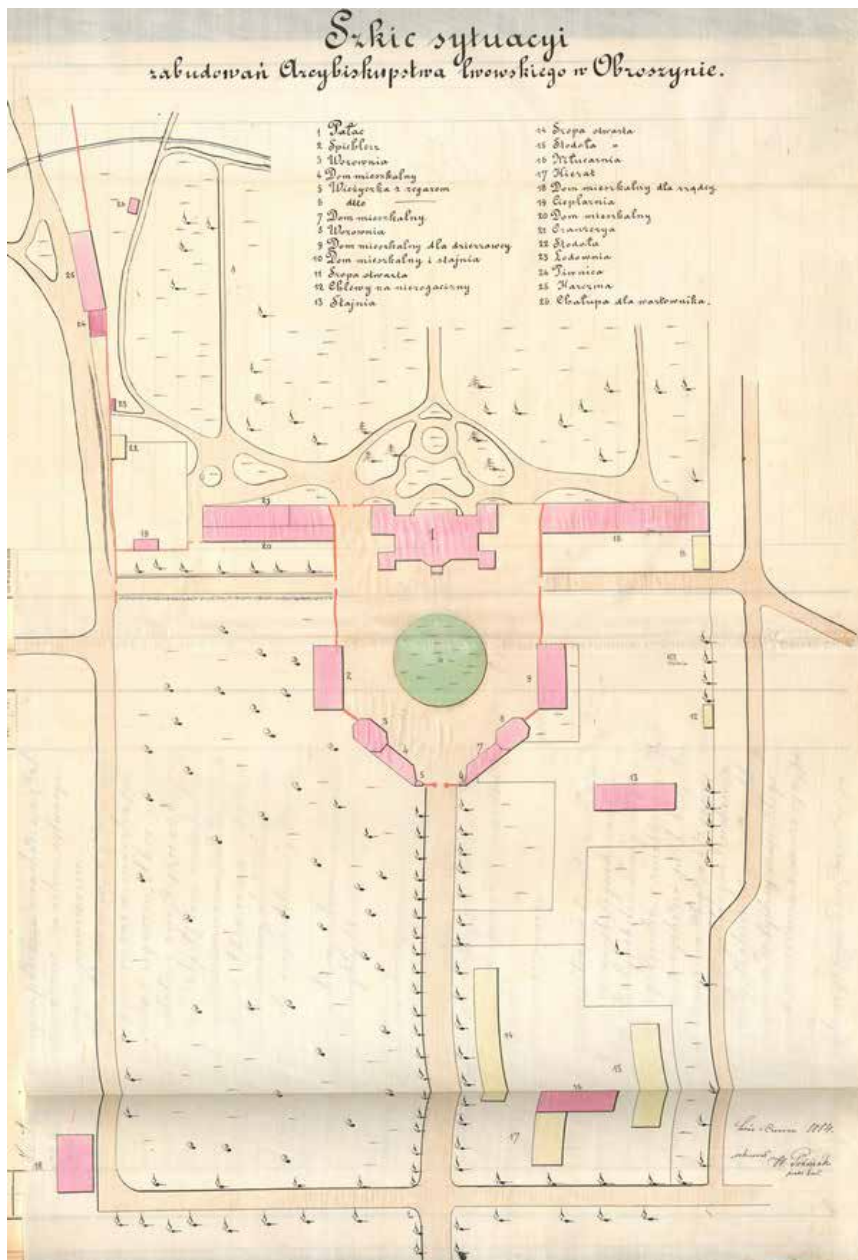
on inwentarz u progu rządów kolejnego metropolity – abp. Bolesława Twardowskiego¹⁴. Uzupełnienia te są niezwykle cenne, gdyż szczegółowo ukazują skalę zniszczeń spowodowanych wojnami z lat 1914–1920.

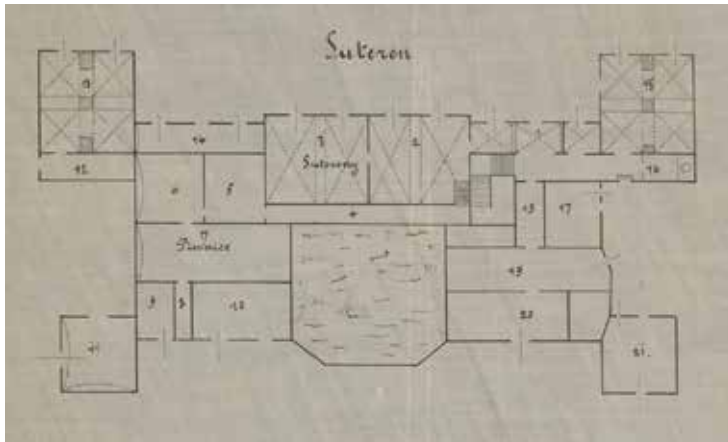
Najwięcej trudności w edycji inwentarzy sprawiły opisy dotyczące roślin hodowanych w oranżerii, gdyż okazało się, że w licznych przypadkach nazwy te podawano ze słyszenia, a tym samym zostały one obciążone różnymi błędami. W toku prac redakcyjnych zmodyfikowano łacińskie zapisy nazw roślin, głównie poprzez usunięcie literówek lub innych drobnych błędów, w celu większej rozpoznawalności poszczególnych gatunków i ich odmian. Okazało się również, że co najmniej kilkanaście gatunków wymienionych przez inwentarz, w ogóle nie występuje w literaturze botanicznej. W związku tym pozostawiono je w dotychczasowym brzmieniu. Być może zastosowane nazwy były tymczasowe, zasłyszane. Wiele z nich przez dziesięciolecia zmieniano czy też przeszeregowywano. Przykładem może być tutaj chociażby *Dracaena Australis*, której nazwa pochodzi z końca XVIII wieku, a obecnie roślina ta nazywa się *Cordyline australis*. Warto też zauważyć, że większość z roślin wymienionych w inwentarzach pochodziła z regionów tropikalnych i nawet współcześnie nie mają one polskich nazw. Z powyższych względów związanych z bogatą florą obroszyńskiej rezydencji zrezygnowano z typowej charakterystyki poszczególnych gatunków, zostawiając ją w sferze indywidualnych poszukiwań specjalistów z zakresu botaniki.

W opracowaniu niniejszej edycji zastosowano współczesne zasady edycji tekstów źródłowych oraz wprowadzono podwójny system oznaczania przypisów. Przypisy liczbowe odnoszą się do kwestii merytorycznych, zaś literowe do edytorskich.

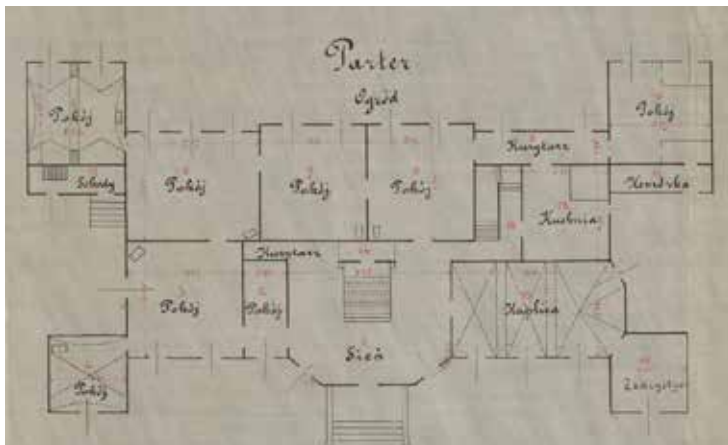
14. Autorstwo adnotacji ustalono na podstawie analizy charakteru pisma, potwierdzając jego zgodność z osobą wspomnianego duchownego.

1. Plan sytuacyjny założenia pałacowo-parkowego w Obroszynie, rys. W. Poźniak, Lwów, 1884

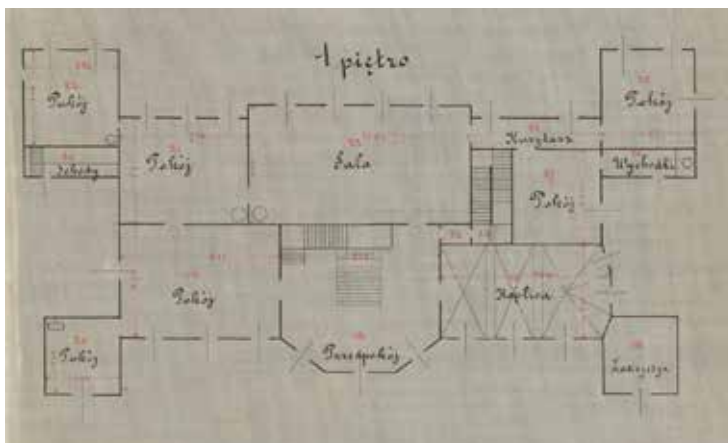




2. Rzut suterenu pałacu w Obroszynie, rys. W. Poźniak, Lwów, 1884



3. Rzut parteru pałacu w Obroszynie, rys. W. Poźniak, Lwów, 1884



4. Rzut I piętra pałacu w Obroszynie, rys. W. Poźniak, Lwów, 1884

1. Edycja źródła

Inwentarz z 1885 roku

Majątność tabularna odda[lo]na około 10 kilometrów od miasta Lwowa, w której się znajduje rezydencja letnia arcybiskupa łac. Do takowej prowadzi od gościńca krajowego Zimnowodka¹⁵ – Hoszany¹⁶ w lewo około figury św. Dominika¹⁷ droga prywatna obsadzona lipami, a przez bramę wjeżdża się na podwórze, okolone budynkami, a po części murem, w środku którego jest gazon a wprost bramy wjazdowej położony jest [pałac], jak dołączony szkic uwidacznia¹⁸.

Pałac, czyli rezydencja letnia arcybiskupa, na szkicu oznaczony numerem 1. Jest to budynek murowany, jednopiętrowy, do którego przystęp od podwórza przez cztery kamienne schody na ganek otwarty, a z tego przez drzwi, blachą żelazną okute do sieni z 2 oknami o kamiennej posadzce. Pośród tej sieni znachodzą¹⁹ się schody drewniane prowadzące na 1 piętro, po lewej zaś stronie prowadzą drzwi do 8 pokoi mieszkalnych w parterze położonych drzwiami między sobą połączonych. Z ósmego pokoju jest osobny korytarz, z którego na prawo jest przystęp do kuchni, z której osobne drzwi prowadzą na korytarz, stanowiący wraz [z] omówioną sienią jedną całość, a osobne drzwi od omówionego korytarza prowadzą do narożnego pokoju parterowego, obok którego na prawo znachodzi się komórka.

Z wstępnej sieni na prawo prowadzą drzwi do kaplicy, której wysokość sięga aż pod dach, o 3 oknach frontowych, z której drzwi prowadzą do małej zakrystii. Dołączony osobny szkic pałacu uwidacznia dokładniej położenie tych ubikacji.

Pod parterem znachodzą się suteryny i piwnice, a z suterarów²⁰ prowadzą 2 wyjścia do ogrodu.

Na pierwszym piętrze, do którego przystęp przez schody ze sieni, znachodzą się najprzód obszerny przedpokój, na szkicu oznaczony nr 18. Po

15. Właśc.: Zimna Woda – wieś w pow. Lwów, woj. lwowskie.

16. Hoszany – wieś w pow. Rudki, woj. lwowskie.

17. Dominik (1175–1221), właśc. Domenigo Guzmán, święty Kościoła katolickiego, asceta, kaznodzieja, założyciel zakonu dominikanów, kanonizowany w 1234 roku przez papieża Grzegorza IX. Szerzej: J. Kłoczowski, *Dominik*, w: *Encyklopedia Katolicka* [dalej: EK], t. 4, Lublin 1985, kol. 60–61.

18. Zob. fot. 1.

19. Znachodzić – przestarzałe: znajdować. W całym dokumencie zapis zgodny z oryginałem.

20. Styl zgodny z oryginałem.



5. Brama
wjazdowa do
pałacu, ok. 1923,
fot. Bronisław
Wiktor



6. Widok ogólny
pałacu przed
renowacją,
ok. 1922

lewej strony [sic] z przedpokoju prowadzą drzwi do loggii w kaplicy się znajdującej, a po prawej stronie drzwi do 4 pokoi mieszkalnych i dużej sali o 4 oknach z widokiem na ogród, w których się znajdują portrety byłych arcybiskupów lwowskich. Z tejże sali prowadzi korytarz o 2 oknach do 2 odrębnych pokoi (nr 25 i 27), a z pokoju nr 27 jest przystęp do wychodków nr 26.

Z przedpokoju obok kaplicy (nr 28, 29) prowadzą osobne schody na strych, a obok pokoju nr 22 pierwszego piętra znajdują się schody nr 30, na razie zamurwane, prowadzące z pierwszego piętra i parteru (nr 17 szkicu) na podwórza.

W[e] wszystkich pokojach są piece ogrzewalne dawniejszej konstrukcji, okna dwuskrzydłowe, podwójne, ściany malowane, a podłogi częściowo z twardego, częściowo z miękkiego materiału w tafle układane. Dach budynku jest gontem kryty.

Stan budynku dobry, należyta konserwacja jednak wymaga niektórych pomniejszych restauracji, a mianowicie naprawy tynku odpadającego na podnózu budynku, który nie posiada właściwego cokołu, dalej naprawy w niektórych miejscach facjat zewnętrznych, dalej naprawy częściowo zamkniętego sufitu w narożnym pokoju 1-go piętra (nr 25), w którym na razie umieszczoną jest prowizorycznie kuchnia, ostatecznie naprawy dachu nad tymże pokojem, przez pobicie gontami.

Wartość pałacu — 25 000 zł.^a

Na tymże samym podwórzu znajdują się dalsze budynki murowane na szkicu sytuacji nr 2 do 9 oznaczone, mianowicie:

N[r] 2 szkicu spichlerz, n[r] 3 wozownia, n[r] 4 dom mieszkalny, w którym na razie mieszka praczka, n[r] 5 wieżyczka z zegarem, n[r] 6 również wieżyczka, obydwie ostatnie znajdujące się tuż przy bramie wjazdowej, dalej n[r] 7 dom mieszkalny, w którym na razie umieszczona jest kuchnia dzierżawcy, następnie n[r] 8 wozownia i n[r] 9

a. Obok na marginesie adnotacja:
„ad. 1. W czasie interkalarnym [tj. w czasie wakansu — GCh] po śmierci ks. arcybiskupa Wierzchlejskiego wykonano około pałacu następujące restauracje na koszt funduszu interkalarnego, a to: mury tak z zewnątrz, jak z wewnątrz, otynkowana nowo na wysokość 1 sążnia i pobielono z zewnątrz, ponaprawiano miejscami gzymsy, ściany w pokojach pomalowano częściowo nowo, a częściowo odświeżono dawniejsze malowidła, piece i kominki ponaprawiano, podłogi oszparowano i pokitowano, drzwi i okna polakierowano na nowo, sufity odeszczono i obwisłe sufity na 1 piętrze podciągnięto, wreszcie pobielono kuchnię i boczne ubikacje. Koszta poniesione na te roboty wynoszą [brak wpisanej kwoty]. W czym objęte są także koszta naprawy tynków z zewnątrz przy budynkach okalających dziedzińiec pałacowy a oznaczonych na planie sytuacyjnym L.2 do 9.”. Pałac, wraz z opisem najbliższych mu budynków, zapisano w niniejszym inwentarzu pod liczbą bieżącą 1 (w poprzednim inwentarzu — 2).

dom mieszkalny dla dzierżawcy, obok którego znajduje się nowo założony i płotem ogrodzony ogródek.

Wszystkie te budynki są w stanie należyтым i wymagają tylko zwykłej konserwacji, mianowicie w wyprawie.

Wartość tych budynków wynosi razem 6250 zł.

Prócz omawianych budynków, znajdują się w podwórzu mury, a to po prawej i lewej stronie pałacu, zamykające podwórze, w których znajdują się dwuskrzydłowe bramy, należycie okute, prowadzące do dróg prywatnych.

Wartość tych murów wynosi 100 zł.

Przy drodze, po prawej stronie od pałacu wiodącej, znajduje się murowany budynek na szkicu oznaczony nr 20. Budynek ten służy na pomieszkanie dla ogrodnika i parobków, a w starym inwentarzu przychodzi pod L.b. 17. Budynek ten jest 24 sążnia długi, a 5½ sążni szeroki, murowany, pod gontowym dachem, z frontu ma 4 wchody, 10 okien i ganek oszklony, w czole zaś 2 okien, a do tylnej części tego budynku przypiera murowana oranżeria, położona w ogrodzie.

Z ganku oszklonego prowadzą drzwi do pomieszkania ogrodnika, które jest połączone dalszymi drzwiami z omówioną oranżerią. Od frontu jest drugi wchód do stajenki, trzeci wchód od frontu do mieszkań parobków, a czwarty do małego chlewka. Dach nad całym budynkiem jest dobry, podłogi atoli w izbach mieszkalnych pogniły, w ogóle zaś stan budynku średni, a wartość takowego 2500 zł.²¹

Naprzeciw tego budynku, wzdłuż drogi na lewo, znajduje się sad, a po prawej stronie za tym budynkiem znajduje się drzwi prowadzące do parku, położonego



7. Sień wejściowa i pomnik abp. Józefa Bilczewskiego, po 1924



8. Piec kaflowy, ok. 1923, fot. Bronisław Wiktor

21. Budynekowi nr 20 nadano w inwentarzu nr 2, a w dawnym inwentarzu wpisano go pod nr. 17.

9. Widok pałacu
od strony
ogrodu, po 1924



10. Widok wnętrza,
ok. 1923,
fot. Bronisław
Wiktor



wzdłuż tej drogi, niemniej drogi do Basiówki²² i dalszej drogi do Bartatowa²³ prowadzącej i który przytyka do pałacu i budynków pałacowych.

Park ten jest dawno założony i w takowym znajdują się aleje świerkowe i grabowe, niemniej 2 stawki, nieco drzew owocowych, następnie oranżeria murowana oznaczona na szkicu sytuacji n[r.] 21, która w założeniu swoim celowi swemu niezupełnie jest odpowiednią, w takowej strop z belek i ściele na tymże są zupełnie zbutwiałe, tak mocno, iż wymagają zupełnego odnowienia. Belki w nagłówkach najbardziej nadpsute są jednak w szklarni podstemplowane i mogą na razie być dalej prowizorycznie podparte.

Dalej znachodzi się w ogrodzie cieplarnia oznaczona na szkicu n[r.] 19, murowana i oszklona. Obok tej cieplarni znajdują się inspekta, następnie znachodzi się przy inspektach mała stodoła oznaczona na szkicu n[r.] 22, dalej lodownia oznaczona n[r.] 23, ostatecznie n[r.] 26 suszarnia, a względnie chałupa dla wartownika.

Park od strony drogi do Basiówki wiodącej otoczony jest murem, który atoli w jednej części, tj. tuż przy karczmie, potrzebuje nowego odbudowania, gdyż u podnóża tegoż wskutek upływu czasu, a nie wskutek zaniedbania, cegły przewilgły i zgniły, przeto mur w tej części pochylił się ku ogrodowi i musiał być podpartym, celem zapobieżenia zawalenia się. Odbudowania tej części, według zapodania technika wystarczy do wysokości 2,30 m terenu zewnętrznego w miejsce dotychczasowej, wyższej wysokości.

W dalszej części otoczony jest ogród płotem z chrustu, który również wskutek upływu czasu potrzebuje odnowienia.

Wartość oranżerii, cieplarni i reszty budynków w ogrodzie położonych wraz z murem i płotami, z uwzględnieniem stanu dzisiejszego wynosi 3500 zł.^b

Od pałacu wychodząc bramą po lewej ręce położoną ku drodze do Bartatowa prowadzącej, znachodzi się budynek murowany, oznaczony na szkicu sytuacji n[r.] 10 długości 30½ sążni z szerokości 5¹/₃ sążnia, który przypiera do parku. Budynek ten ma z frontu 3 wchody do osobnych oddziałów, pierwszy oddział stanowi mieszkanie dla stróża pałacowego i furmana, drugi oddział zajmują dwie z sobą połączone stajnie na konie z żłobami i drabinami, trzeci oddział jest wozownia.

22. Basiówka — wieś w pow. lwowskim, woj. lwowskie.

23. Bartatów — wieś w pow. Gródek Jagielloński, woj. lwowskie.

b. Na marginesie adnotacja: „ad.
3. W czasie interkalarnym, po śmierci ks. arcybiskupa Wierzchlejskiego, pobito na oranżerii stronę dachu od południa i z obu przyczółków nowymi gontami, a w oranżerii dano nową powałę z desek i zaciągnięto nowe belki powałowe. Również pobito na nowo daszek nad cieplarnią (ananasarnią). Powąła nad oranżerią wylepiona z wierzchu gliną”.
Park, cieplarnia, oranżeria i pozostałe budynki zapisano w inwentarzu pod nr. 3. W dawnym nie uwzględniono.

W całym budynku są powały z desek, dach gontem pokryty, nad wozownią nowo pobity, zaś w dalszych częściach dawny, nieco nadpsuty, ściany budynku wymagają nowego wytynkowania dołem.

Stan budynku średni, wartość 2800 zł.²⁴

Tuż obok tego budynku stoi poddasze otwarte i oparte na 9 słupach, pod gontowym dachem, służący na skład na wozy. Długość tego poddasza wynosi 14 m, a szerokość 6,50 m.

Stan średni, wartość 10 zł.

Przy tym poddaszu znachodzi się brama wjazdowa między dębowymi słupami, przypierającymi do murowanych filarów i która zamyka położone wewnątrz podwórze gospodarcze okolone płotem z chrustu²⁵.

Na tym podwórzu gospodarczym znachodzi się najprzód studnia cembrowana, z wałem i 2 wiadrami. Druga studnia z drewnianą pompą znachodzi się w ogrodzie, tuż przy oranżerii.

Wartość obu studzien 160 zł.²⁶

Dalej za studnią, obok płotu granicznego, jest mały chlew, oznaczony na szkicu sytuacji n[r] 12, drewniany, pod słomianym dachem wybudowany ze starego materiału. Długość chlewa wynosi 8 m, a szerokość 4 m.

Stan średni, wartość 20 zł.²⁷

Stajnia na krowy murowana, 14 sążni długa a 4½ sążnia szeroka, pod gontowym dachem będącym w dobrym stanie, mury zaś stajni wymagają wytynkowania.

Stan budynku średni, wartość 1000 zł.²⁸

Oznaczony na planie sytuacji n[r] 16 budynek [to] jest stodoła murowana wraz z kieratem pod słomianym dachem. Kierat, tj. budynek kieratowy, przybudowany w nowszych czasach, jest na dębowych słupach, a ściany tegoż plecione z chrustu. W stodole tej są podwójne dwuskrzydłowe wrota.

Stan budynku dobry, wartość 900 zł.^c

c. Na marginesie z prawej strony, prawdopodobnie późniejsza niż inwentarz, adnotacja: „ad. g. Poszycie dachu na stodołę od północnej i zachodniej strony, tudzież całe poszycie dachu nad budynkiem kieratowym jest w złym stanie”.
Objekt zapisano w cytowanym inwentarzu pod nr. 9, w dawnym — 22.

24. Budynek zapisano w niniejszym inwentarzu pod nr. 4, w dawniejszym — 18.
25. Poddaszu i bramie nadano nr 5. Poprzedni inwentarz ich nie uwzględnił tej pozycji.
26. Studniom nadano tutaj nr 6. Poprzedni inwentarz nie uwzględnił.
27. Zapisany pod nr. 7. Stary inwentarz go nie uwzględnił.
28. Stajnia wpisana pod nr. 8, w dawnym inwentarzu pod nr. 26.

Szopa otwarta, spoczywająca na słupach, o dachu pokrytym trześnią, która atoli w ubiegu czasu przez burzę mocno ucierpiała, ku jednej stronie jest nachyloną i ma niektóre załamany [sic] płatwy. Budynek ten grozi zawaleniem się. Stan ten atoli nastąpił według wywodu technicznego, wskutek zgnicia odziomków słupów w ziemię wkopanych, budynek ten wymaga przeto bezzwłocznego podparcia (szkic nr 14). Stan zły²⁹.

W miejscu dawnej szopy o plecionych ścianach stała za czasów arcybiskupa śp. Ks. Wierzchlejskiego³⁰ szopa otwarta pod słomianym dachem, spoczywająca na 33 słupach dębowych, a oznaczona na szkicu sytuacji nr 15. Takowa jest 36 m długa, 10,50 m szeroka, stan dobry, a wartość 600 zł.³¹

Poza ogrodem owocowym znachodzi się murowany jednopiętrowy budynek, oznaczony na szkicu sytuacji n[r.] 18, służący na mieszkanie dla rządcy dóbr.

Dach gontem kryty. W parterowej części budynku tego są dwie stajenki, następnie drewnitnia, wozownia i mała komórka. Pod parterem znajdują się 2 piwnice.

Do pierwszego piętra prowadzą schody, z sieni parterowej, a na tymże znachodzi się kuchnia angielska z piecem piekarskim, dalej spiżarka z ogniskiem angielskim, sześć ubikacji mieszkalnych i dwa przedpokoje. Wszystkie ubikacje mają podłogę z desek.

Stan budynku jest dobry, a wartość takowego wynosi 4000 zł.³²

Obok muru okalającego park pałacowy przy drodze do Basiówki wiodącej, znajduje się murowana karczma, oznaczona na szkicu sytuacji n[r.] 25, pod

29. Nie podano wartości obiektu. Zapisano go pod nr. 10, dawniejszym 23. Obok na marginesie późniejsza adnotacja: „ad. 10. Szopa ta zawałiła się podczas interkalacza w roku 1884”.

30. Wierzchlejski Franciszek Ksawery (1803–1884), święcenia kapłańskie w 1826 roku, duszpasterz w Kalwarii Zebrzydowskiej, Lwowie i Gołogórach k. Złoczowa, od 1845 roku kanonik lwowskiej Kapituły Metropolitalnej, biskup przemyski 1846–1860, arcybiskup lwowski 1860–1884. H. Borcz, *Wierzchlejski [sic] Franciszek Ksawery*, w: EK, t. 20, Lublin 2014, kol. 546.

31. Budynek zapisano pod nr. 11, dawnym – 24.

32. Budynek otrzymał w cytowanym inwentarzu nr 12, a w dawniejszym 31. Obok tegoż obiektu, na prawym marginesie, późniejsze adnotacje: „ad. 12. Rozebrany wskutek zezwolenia c. k. Namiestnictwa z 27 listopada 1893 L.90923, a wykreślony na podstawie reskryptu c. k. Namiestnictwa z 2/8 1895 L.61510 N.E.302/XIII, Lwów, 10 sierpnia 1895, [podpisał:] Hilchen, Sekretarz Zarządu”. Poniżej późniejsza adnotacja: „17/6 1923: Z cegły pozostałej po rozebranych budynku mandatarii wybudowano budynek szkoły, obecnie będący własnością Bęgowskiej”.

gontowym dachem, który jest w dobrym stanie. Budynek jest 15 sążni długi, a 5 sążni szeroki, ma z frontu 6 okien i 2 osobny [sic] wchody.

Pierwszy wchód prowadzi do sieni karczmy, z której na prawo prowadzą drzwi do izby szynkowej, a od tej dalsze drzwi do alkierza, w którym znachodzi się wchód do piwnicy umieszczonej poza budynkiem. Nad piwnicą tą jest odrębny dach, który jednak wymaga nowego pobicia, gdyż gonty zgniły już zupełnie.

Z sieni na lewo prowadzą drzwi do 5 z sobą połączonych ubikacji mieszkalnych. Pierwsza ubikacja ma podłogę z cegieł, dalej drzwi pojedyncze na prawo prowadzące go komórki i dalsze drzwi *vis-a-vis*³³ wchodowych, prowadzących do dalszych cztery [sic] ubikacji. W tych ubikacjach jest podłoga z desek, która w ostatnich dwóch jest w złym stanie.

Z sieni wprost drzwi wchodowych prowadzą osobne drzwi do komórki, w której się znachodzą schody na strych. W ubikacjach tych są okna podwójne, drzwi na zawiasach.

Drugi wchód od frontu prowadzi do stajni na 8 sztuk bydła, ze żłobami i drabinami. Nad dachem znajdują się 3 murowany [sic] kominy, z których jeden wymaga otynkowania.

Stan budynku średni — wartość 1300 zł.³⁴

Budynki powyż[ej] opisane odebrałem:

Obroszyn, 9 lipca 1885

*Ks. Andrzej Mazurak*³⁵

*Romuald Morawski*³⁶

33. Łac.: *vis-a-vis* — naprzeciwno.

34. Budynek zapisano pod nr. 13, a w dawniejszym inwentarzu pod pozycją 30.

35. Andrzej Mazurak (1829—1896), święcenia kapłańskie w 1861 we Lwowie, wikariusz par. Krzywczę 1861—1863, wikariusz par. Stryj 1863—1864, superior i ojciec duchowny w Małym Seminarium we Lwowie 1864—1873, katecheta w Gimnazjum im. Franciszka Józefa 1867—1873, kanonik Kapituły Metropolitalnej i asesor Konsystorza we Lwowie 1873—1896, dziekan-infułat tejże kapituły 1895—1896, egzaminator prosynodalny 1873—1896, sędzieja archidiecezjalnego sądu małżeńskiego 1878—1896, długoletni członek Rady Miasta Lwowa, dyrektor Zakładu Głuchoniemych we Lwowie 1896. *Catalogus universi venerabilis cleri saecularis et regularis archidiecepesis Leopoliensis rit. lat.*, Leopoli 1861—1897, passim; † *Ks. Andrzej Mazurak*, „Gazeta Lwowska” 1896 nr 7, s. 3.

36. Romuald Morawski, młodszy brat arcybiskupa lwowskiego Seweryna Morawskiego (1885—1900) i zarządca dóbr arcybiskupich w okresie jego rządów. Mieszkał w pałacu arcybiskupów lwowskich we Lwowie. ALKMK, S. Morawski, *Mój dziennik*, t. 19: 1885—1886, passim; t. 22: 1888—1889, passim; t. 26: 1893—1895, passim.

Jako oddający

Pełnomocnik J[aśnie] W[elmożnego]

Ks. arcybiskupa łac.

Odbierający

Wobec c. k. Komisji:

*Leopold Szabel*³⁷

*Mieczysław Komarnicki*³⁸

c.k. radca Namiestnictwa

c. k. oficjał rach[unkowy] Namiestnictwa

37. Leopold Szabel (1832–1897), kawaler orderu Żelaznej Korony III klasy, właściciel majątku Ludwinów k. Jaworowa, od 1858 roku nieprzerwanie w państwowej służbie urzędniczej, urzędnik w urzędach cyrkularnych w Sanoku, Brodach i Przemyślu, pracownik Ministerstwa Spraw Wewnętrznych w Wiedniu 1865–1878, radca c. k. Namiestnictwa we Lwowie, a w nim kierownik departamentu dla spraw wyznania katolickiego 1878–1897, pochowany w Jaworowie; cieszył się powszechnym szacunkiem społecznym. † *Leopold Szabel*, „Gazeta Lwowska” 1897 nr 225, s. 2; *Zmarli*, „Słowo Polskie” 1897 nr 231, s. 3.
38. Mieczysław Komarnicki, pracownik oddziału rachunkowego c. k. Namiestnictwa, jako: asystent 1873–1884, oficjał 1885–1889, rewident 1890–1894, radca oddziału 1895–1899, nadradca 1900–1903, dyrektor 1904–1908. *Szematyzm Królestwa Galicji i Lodomerii z wielkiem księstwem krakowskiem*, Lwów 1873–1908, passim.

Sprzęty i aparaty kościelne w kaplicy pałacowej w Obroszynie

L[iczbą] bieżąca		A. W.		
Nowego	Starego			
Inwentarza		zł	ct.	
1.	1, 2, 3, 4	Wielki ołtarz z gipsowej mozaiki, a w tym: duży pozłacany krzyż drewniany, 2 biało pokostowane anioły trzymające godła męki, zaś po bokach ołtarza dwanaście obrazy [sic] św. Apostołów ^d	—	
2.	5	Dwa boczne ołtarzy [sic] z gipsowej mozaiki		
3.	1/H	Ornat z białego atłasu w haftowane jedwabiem kwiaty, obszyty wąskimi złotymi bortami, podszewka żółta	10	
4.	3/H	Pięć stuł w różnych kolorach	5	
5.	2/I	Komeżka muślinowa koronką obszyta	2	
6.	1/K	Dwa perkalowy [sic] obrusy na ołtarz	1	
7.	6, 7/K	Dzwonek na ścianie przy wchodzie do zakrystii, tudzież jeden mały dzwonek ołtarzowy	2	50
8.	9	Kłęcznik drewniany		20
9.	10	Konfesjonał pokostowany	2	
10.	11	Fotel zielono obity a przed tym pult na książkę	5	
11.	12	Dwie ławki ciemno pokostowane	6	
12.	13	Dwie włóczką haftowane poduszki ołtarzowe	3	
13.	14	Czerwone sukno na ołtarz	2	
14.	20	Drewniany postument pod lampę z blaszanym koszem na lampę w kształcie serca		30
15.	21	Żelazny stołek (<i>faldistorium</i> ³⁹) z nakryciem sukienym	1	
16.	22	Przyrząd do mycia w zakrystii, a mianowicie postument drewniany, miednica zaś i kociołek na wodę cynowe	2	
17.	23	Mała mosiężna monstrancja <i>recte</i> ⁴⁰ relikwiarzyk	5	
18.	—	Sześć cynowych lichtarzy ołtarzowych	3	
19.	—	Mały alabastrowy kociołek na wodę święconą		50

d. Obok, na marginesie, adnotacja ołówkiem: „2 obrazki we Lwowie”.

39. Składane krzesło o 4 nogach, z niskim oparciem dla ramion, lecz bez oparcia dla pleców. Służy jako namiastka tronu biskupiego.

40. Łac.: *recte* – właściwie.

20.	—	Szafka z miękkiego drzewa z 3 szufladami — stara zużyta	1
21.	1/L	Obraz św. Jana ⁴¹ w połączonych ramach	2
22.	2	Obraz św. Bernarda ⁴² w połączonych ramach	2
23.	3	Obraz św. [Marii] Magdaleny ⁴³ spożywającej wicherzę, nad bocznym ołtarzem	1
24 ⁴⁴	4	Dzieciątko Jezus z wosku w szklanym pudełku	30
25.	5	Obraz Chrystusa na krzyżu i [św.] Marii Magdaleny w połączonych ramach	50
26.	6	Obraz Matki Boskiej na bocznym ołtarzem [sic] po lewej ręce	1
27.	7	Obraz Chrystusa z wosku	30
28.	12	Obraz na płótnie Matki Boskiej z Dzieciątkiem Jezus, w połączonych ramach	1 30
29.	13	Obraz Jezusa Chrystusa w połączonych ramach	3
30.	1/M	<i>Missale Romanum</i> ⁴⁵ w czerwonej skórze oprawione	2
31.	2, 3	<i>Ceremoniale Episcoporum</i> ⁴⁶ , oprawne, 2 egzemplarze	1 30
32.	4	<i>Canon Missae Pontificalis</i> ⁴⁷	30
33.	5	<i>Thesaurus sacrorum rituum</i> ⁴⁸ , w skórze oprawne	50
34.	6	<i>Martyrologium</i> ⁴⁹ w skórzanej oprawie	30
35.	7	<i>Ritualis altera pars</i> ⁵⁰ w skórzanej oprawie	50

41. Obraz przedstawiał zapewne Jana Apostoła, ewangelistę, rybaka znad jeziora Genezaret, jednego z pierwszych uczniów Jezusa.
42. Był nim zapewne Bernard z Clairvaux (1090–1153), cysters, święty Kościoła katolickiego, filozof, teolog, doktor Kościoła, nazywany „niekoronowanym władcą” Europy, reformator życia klasztorowego. Szerzej: S. Kędziora, J. Misiurek, *Bernard z Clairvaux*, w: EK, t. 2, Lublin 1985, kol. 301–302.
43. Imię uzupełniono w oparciu o dane z inwentarza z 1900 roku. Maria Magdalena lub Maria z Magdali, święta Kościoła katolickiego, pierwsza wśród kobiet towarzyszących Jezusowi w czasie Jego publicznej działalności oraz naoczny świadek Jego śmierci i zmartwychwstania. Szerzej: S. Szymik, *Maria Magdalena, Maria z Magdali*, w: EK, t. 11, Lublin 2006, kol. 1319–1320.
44. Pozycje pod numerami 24 i 25 w oryginale są zamienione. Aby zachować przejrzystość, zdecydowano o ich zamianie zgodnie z rzeczywistą kolejnością.
45. Mszał rzymski.
46. Księga obrzędowa dla biskupa, zawierająca przepisane przy kościelnych czynnościach obrzędy.
47. Kanon Mszy biskupich, obejmujący cichą Mszę św. od *Sanctus* do *Paternoster* (definicja zgodna z ówczesną terminologią).
48. Skarbnica świętych obrzędów (księga liturgiczna).
49. Zestawienie uznanych przez Kościół świętych i męczenników. Księgę używano przy nabożeństwie w chórze oraz w zakonach.
50. Dosłownie: obrzędowa druga część. Prawdopodobnie był to bliżej nieokreślony zbiór obrzędów liturgicznych.

Sprzęty pokojowe w pałacu w Obroszynie

L[iczb] bieżąca		A. W.	
Nowego	Starego		
Inwentarza		zł ct.	
1.	1, 2, 3, 4, 5	Garnitur mebli, a mianowicie: trzy kanapy, jedna sofa, sześć fotelików, dwanaście krzeseł, drzewo orzechowe i wszystkie obite jutą w czerwone kwiaty na tle czekoladowego koloru — stan tych mebli dobry	120
2.	6, 7, 8	Kanapa i 6 krzeseł obitych perkalikiem w kwiaty, drzewo politurowane, stan średni	20
3.	11, 12	Kanapa i 6 krzeseł obite pasową materią wełnianą, drzewo politurowane, stan średni	20
4.	13,14	Kanapa obita perkalikiem w kwiaty (jednostajne obicie z p[unktem] 2) i 6 krzeseł obite drelichem w pasy, drzewo politurowane, stan średni	15
5.	10	Dwa fotele do spania, jeden obity skórą safianową, do rozsuwania stary, a drugi dobry obity pasowym pluszem	10 i 3
6.	15, 28	Szezlong obity materią w pasy, drugi szezlong obity tak samo i 2 stary [sic] kanapy wybijane	5
7.	16	Trzy mahoniowe stoliki do grania, w każdym 4 szuflady	3
8.	17	Dwa olchowe politurowane stoliki	4
9.	—	Kredens politurowany niski, podnoszone wieko, zaś na dole dwuskrzydłowe drzwi	5
10.	18	Komoda a zarazem stół do pisania, w której 3 mniejszych i 5 większych szuflad z drzewa olchowego	5
11.	19	Trzy stoły politurowane, a mianowicie: jeden duży orzechowy na 4 nogach wartości 10 zł, drugi orzechowy owalny na 1 nodze wartości 6 zł, trzeci zaś olchowy nieduży na 1 nodze wartości 3 zł	19
12.	24, 25	Dwa łóżka ordynarnej roboty	80
13.	27	Duży jadalny stół prostej roboty, biało lakierowany	2
14.	—	Stół kancelaryjny a właściwie biurko z miękkiego drzewa (we Lwowie)	3
15.	31	Dwie politurowane spluwaczki	20
16.	32, 38	Duży stół z miękkiego drzewa i stół jadalny ze spuszczanymi skrzydłami	3
17.	33, 34	Komoda mahoniowa o trzech szufladach i komoda żółta jesionowa również o trzech szufladach	20

18.	36	Mała szafka na papiery z szufladami, fornirowana, w bardzo złym stanie	1
19.	39	Szlafbank ⁵¹ biało pokostowany z szufladą	1
20.	—	Stolik mahoniowy do kart	5
21.	44, 45, 51	Trzy łóżka, a mianowicie: jedno politurowane orzechowe i 2 politurowane jesionowe, tudzież jeden siennik	8
22.	48	Biało pokostowana szafa, a właściwie kredens na stołowe naczynie	1
23.	49	Biało pokostowana szafa ścienna, o 2 oddziałach	1
24.	50	Stolik nocny, orzechowy	3
25.	52	Stolik olchowy politurowany z szufladą (w kaplicy)	1
26.	54	Zwierciadło ścienne w połączonych ramach	10
27.	55	Krucyfiks drewniany	30
28.	56	Dwa świeczniki połączone	12
29.	20, 21	Dwa ordynarne stoły z miękkiego drzewa	1

Obrazy

L[iczbą] bieżąca			A. W.	
Nowego	Starego		zł	ct.
Inwentarza				
1.	61	Portret arcybiskupa Sierakowskiego ⁵²	2	
2.	62	Obraz na płótnie „zdjęcie z krzyża”	1	
3.	63	Cztery duże [sic] obrazy przedstawiające 4 pory roku	2	
4.	66	Portret cesarza Józefa II ⁵³ w naturalnej wielkości	10	

51. Z niem. *Schlafbank* – ławka do spania.

52. Wacław Hieronim Sierakowski (ok. 1700–1780), święcenia kapłańskie w 1726 w Krakowie, doktor obojga praw, duszpasterz i kanonik Kapituły Katedralnej w Krakowie, biskup kamieniecki 1739–1742, biskup przemyski 1742–1760, arcybiskup lwowski 1760–1780. Przeprowadził w diecezjach wizytacje, zorganizował w 1765 r. synod we Lwowie, doprowadził do renowacji katedry lwowskiej, zreformował lwowskie Seminarium Duchowne i szkolnictwo parafialne, wspierał konfederację barską. H. Borcza, *Sierakowski Wacław Hieronim*, w: EK, t. 18, Lublin 2013, kol. 175–176.

53. Józef II (1741–1790), syn cesarza Franciszka I Lotaryńskiego i cesarzowej Marii Teresy, cesarz rzymsko-niemiecki od 1764, cesarz-współregent od 1765, cesarz 1780–1790, zwolennik niemieckiego centralizmu i germanizacji, przeprowadził reformę Kościoła w państwie, nazywaną od jego imienia józefinizmem, z jego inspiracji Austria wzięła udział w pierwszym rozbiórce Polski w 1772 r. Szerzej: B. Kumor, *Józef II*, w: EK, t. 8, Lublin 2000, kol. 166–167.

5.	67	Ośmnaście ⁵⁶ portretów kanoników lwowskich	10
6.	68	Portret arcybiskupa Kickiego Ferdynanda ⁵⁷ w naturalnej wielkości	8
7.	69, 70	Dwa portrety popiersia cesarzowej Marii Teresy ⁵⁸ i cesarza Józefa II	10
8.	71	Portret papieża Piusa VI ⁵⁹	2
9.	72	Trzydzieści dziewięć portretów dawniejszych arcybiskupów	15
10.	74	Dwa obrazki z gipsu	50
11.	75	Dwa portrety a to cesarzowej Marii Teresy i cesarza Józefa II	5
12.	64	Krajobraz na płótnie w połączonych ramach	1

54. Styl zgodny z oryginałem.
55. Ferdynand Kicki (ok. 1715–1797), do 1747 r. żołnierz armii saskiej, święcenia kapłańskie w 1750, kanclerz Kurii we Włocławku od 1754, kanonik Kapituły Katedralnej we Lwowie od 1764, proboszcz katedry w Krakowie od 1771, metropolita lwowski 1780–1797; lojalny wobec władz austriackich, biernie przyjmował kasatę klasztorów, za jego rządów rozszerzono arcybiskupstwo o nowe dekanaty. J. Warmiński, *Kicki Ferdynand Onufry*, w: EK, t. 8, Lublin 2000, kol. 1386–1387.
56. Maria Teresa (1717–1780), cesarzowa Austrii, królowa Czech i Węgier, panująca od 1740 r., utraciła w 1740 Śląsk na rzecz Prus, popierała konfederację barską, w 1772 uczestniczyła w I rozbiórce Polski, w polityce wewnętrznej zapoczątkowała reformy oświeconego absolutyzmu, rozbudowała administrację państwową, ograniczała polityczne wpływy Kościoła. Z. Góralski, *Maria Teresa*, Wrocław 1995, passim.
57. Pius VI (1717–1799), święcenia kapłańskie w 1758 r., od 1763 sekretarz papieża Benedykta XIV i kanonik bazyliki św. Piotra, skarbnik Kurii Rzymskiej, od 1773 kardynał, papież 1775–1799. Szerzej: Z. Zieliński, *Pius VI, Gian Angelo Braschi*, w: EK, t. 15, Lublin 2011, kol. 749–751.

Kwiaty w cieplarni (oranżerii) w Obroszynie

Gatunek	Sztuk ⁵⁸
<i>Adiantum capillus-veneris</i>	10
<i>Adiantum elegans</i>	10
<i>Adiantum frutescens</i>	15
<i>Arum odoratum</i>	2
<i>Aloe punitata</i>	1
<i>Begonia cordata</i>	5
<i>Begonia dregei</i>	20
<i>Begonia semperflorens</i>	30
<i>Begonia Willmottianum</i>	20
<i>Begonia roscum</i>	20
<i>Begonia maculata</i>	4
<i>Begonia</i> w różnych gatunkach	20
<i>Blechnum australis</i>	10
<i>Blechnum species</i>	10
<i>Cactus flagelliformis</i>	3
<i>Cactus stellata</i>	2
<i>Cactus spec[ies] Napoleon</i>	6
<i>Cactus truncatus</i>	2
<i>Cactus sexangularis</i>	1
<i>Canna</i> w różnych gatunkach	100
<i>Crinum americanum</i>	6
<i>Cyperus alternifolius</i>	5
<i>Dracaena draco</i>	1
<i>Dracaena rosca</i>	10
<i>Dracaena australis</i>	5
<i>Dracaena ensifolia</i>	10
<i>Dracaena sp[ecies]</i> ⁵⁹	1

58. Obok każdej sztuki, na prawym marginesie, nieznaną osobą dopisała ołówkiem liczbę, która nie zawsze pokrywa się z tą uwzględnioną w wykazie. Prawdopodobnie ktoś, w bliżej nieokreślonym czasie, dokonał skontrum liczbowego hodowanych roślin. Ze względu na brak informacji na temat przyczyn i okoliczności zamieszczenia tych danych zrezygnowano z ich uwzględnienia w edytowanym dokumencie. Odnotowano jedynie dopiski słowne przy nazwach roślin.

59. Autor inwentarza nie wpisał gatunku.

	<i>Eranthemum magnificum</i>	10
	<i>Eranthemum maculatum</i>	10
	<i>Eranthemum roseum</i>	4
	<i>Hoya bella</i>	1
	<i>Hoya carnea</i>	4
	<i>Euphorbia splendens</i>	2
	<i>Yucca gloriosa</i>	1
e. Obok olówkiem dopisane słowo: „elegans”.	<i>Yucca aloifolia</i>	2
	<i>Lycopodium caesium</i> ^e	10
	<i>Lycopodium cordatum</i>	10
f. Obok olówkiem dopisana fraza: „i augustifolia 6”.	<i>Musa cavendish</i>	2
	<i>Maranta zebrina</i>	1
	<i>Maranta media pieta</i>	1
g. Obok olówkiem dopisana fraza: „Sanhesia no- bilis”.	<i>Plumbago caerulea</i>	3
	<i>Philodendron pertusum</i>	1
	<i>Philodendron pinnatifidum</i> ^f	2
	<i>Piperela pieta</i>	2
h. Obok olówkiem dopisane słowo: „bohardia”.	<i>Piperela grasifolia</i>	1
	<i>Pteris lineata</i>	10
	<i>Pteris lineata alba</i>	3
i. Obok olówkiem dopisane słowo: „rellinata 2”.	<i>Senecio Buplandi</i> ^g	2
	<i>Urtica macrophylla</i> ^h	5
	<i>Rochea falcata</i>	5
	Palmy	
	<i>Latania borbonica</i>	4
	<i>Corypha australis</i>	1
	<i>Chamaerops humilis</i>	1
	<i>Phoenix dactylifera</i> ⁱ	1
	<i>Gloxinen</i>	5
	<i>Gesnerien</i>	5
	<i>Neugelien</i>	5
	<i>Achimenes</i>	5
	<i>Gladiolus</i>	5
	Rośliny oranżeryjne	
	<i>Abutilon striatum</i>	25
	<i>Abutilon venosum</i>	5
	<i>Abutilon Thomsonii</i>	5
	<i>Abutilon species</i>	5

<i>Azalea indica</i>	10
<i>Agapanthus umbellatus</i>	20
<i>Agapanthus umbellatus alba striata</i>	3
<i>Agarathum glaucum</i>	10
<i>Agarathum species</i>	2
<i>Agave americana</i>	6
<i>Agave americana striata</i>	2
<i>Acacia lophantha</i>	6
<i>Acacia verticillata</i>	6
<i>Acacia amara</i>	1
<i>Camellia japonica</i>	10
<i>Correa alba</i>	2
<i>Cuninghamia lanceolata</i>	3
<i>Cuphea platycentra</i>	100
<i>Cestrum</i>	3
<i>Cupressus sempervirens</i>	25
<i>Callistemon semperflorens</i>	10
<i>Callistemon angustifolium</i>	10
<i>Daphne odora</i>	1
<i>Elaeagnus angustifolia</i>	3
<i>Eucalyptus^j</i>	1
<i>Escallonia rosea</i>	2
<i>Eugenia australis</i>	30
<i>Euonymus viridis</i>	50
<i>Euonymus folveriegatis^k</i>	40
<i>Euonymus auvia variegatis</i>	3
<i>Fuchsia</i> w różnych gatunkach	50
<i>Fuchsia fulgens</i>	3
<i>Fuchsia corymbiflora rosca</i>	5
<i>Fuchsia arborea</i>	5
<i>Phormium tenax</i>	2
<i>Habrothamus speciosus</i>	10
<i>Habrothamus Hygeli</i>	2
<i>Hydrangea japonica</i>	4
<i>Hydrangea hortensis</i>	100
<i>Hydrangea folvariaegatis</i>	4
<i>Heliotropium</i> w różnych gatunkach	40
<i>Justicia arborea</i>	14

j. Obok ołówkiem dopisane słowo: „globulus”.

k. Obok ołówkiem dopisane słowo: „raticans”.

	<i>Jasminum sambac</i>	4
	<i>Jasminum odoratum</i>	15
l. Obok olówkiem dopisane słowo: „tigrinum”.	<i>Laurus camphora</i> ^l	1
	<i>Laurus nobilis</i>	1
m. Obok olówkiem dopisane słowo: „coralinum”.	<i>Libonia</i>	10
	<i>Lonicera</i>	100
	<i>Nerium splendens</i>	10
n. Obok olówkiem dopisane słowo: „nigrescens”.	<i>Melaleuca ericoida</i>	10
	<i>Melaleuca alba</i>	10
	<i>Metrosideros robusta</i>	2
o. Obok olówkiem dopisana fraza: „-300, sztamo- wych 40”.	<i>Myrtus</i>	50
	<i>Myrtus latifolia</i>	3
	<i>Passiflora caerulea</i>	1
	<i>Polygonum sp.</i>	4
	<i>Podocarpus pungens</i>	6
	<i>Podocarpus lincata</i>	2
	<i>Punica granatum</i>	3
	<i>Prunus laurocerasus</i>	30
	<i>Pelargonium englische</i>	20
	<i>Pelargonium zonale</i> w gatunkach	200
	<i>Pittosporum tobira</i>	5
	<i>Rhus lanceolata</i>	10
	<i>Rhus obovata</i>	10
	<i>Rhododendron ponticum</i>	15
	<i>Santolina</i>	30
	<i>Salvia lanata</i>	3
	<i>Salvia splendens</i>	3
	<i>Solanum lycopersicum</i> ^m	3
	<i>Thuja</i> w gatunkach	10
	<i>Tecoma jasminoides</i>	10
	<i>Vinca major</i> ⁿ	6
	<i>Viburnum tinus</i>	6
	<i>Wellingtonia gigantea</i>	1
	Róże miesięczne ^o	100
	Gwoździki [sic] w gatunkach	100
	Georginie	100
	<i>Chrysanthemum</i>	50

Rośliny dywanowe ⁶⁰	
<i>Alternanthera</i> w gatunkach	
<i>Achyranthes</i> w gatunkach	
<i>Centaurea argentea</i> w gatunkach	
<i>Echeveria</i> w gatunkach	
<i>Irisine</i> w gatunkach	
<i>Gnaphalium lanatum</i>	
<i>Lobelia</i>	
<i>Lonicera brachypoda</i>	
<i>Thymus citrodorus</i>	
<i>Coleus</i> w gatunkach	
Drzewa cytrynowe i figowe	
Drzew cytrynowych dużych	12
Drzew cytrynowych małych	20
Drzew figowych dużych	6
Drzew figowych małych	12
Drzewa owocowe	
Jabłonie i grusze stare	419
Jabłonie i grusze młode	247
Śliwki i wiśnie stare i młode	599
Brzoskwinie drzew	10
Morele (aprikoty)	4
Ryngloty ⁶¹	30
Winogrona szczepów	30
Ananasy	
Ananasów owocowych	15
Ananasów dwuletnich	64
Ananasów jednorocznych	50

60. Nie podano liczby sztuk, ani bliższych danych ilościowych...-300, sztamowych 40".

61. Zapis zgodny z oryginałem. Mowa o renklodach — odmianie śliwy.

Narzędzia i sprzęty ogrodowe

p. Obok ołówkiem
dopisana fraza:
„67 ramy 4”.

[Opis]	Sztuk ⁶²
Okien inspektowych ^p	80
Rafa drucziana	1
Taczki czyli graca do czyszczenia dróg	1
Nosze	2
Wózek ręczny do wywożenia wazonów	1
Taczki	1
Nożyc do obcinania drzew	2
Piłka ogrodowa	2
Piłka ręczna	1
Łopat żelaznych	3
Grabie żelazne	1
Kadź na wodę żelaznymi obręczami obita	1
Konewek blaszanych do podlewania	4
Wideł żelaznych	3
Kanap drewnianych	20
Krzesel plecionych z pręcia	6
Kanapa pleciona z pręcia	1
Kanapa z korzeni drzewnych	1
Krzesel z korzeni drzewnych	2
Stół z korzeni drzewnych	1
Kłódek	4

62. Obok każdej sztuki wykazu, na prawym marginesie, nieznana osoba dopisała ołówkiem liczbę, która nie zawsze pokrywa się z tą uwzględnioną w wykazie. Prawdopodobnie ktoś, w bliżej nieokreślonym czasie, dokonał skonstrum liczbowego narzędzi i sprzętów. Ze względu na brak informacji na temat przyczyn i okoliczności zamieszczenia tych danych, zrezygnowano z ich uwzględnienia w edytowanym dokumencie.

Sprzęty i aparaty kościelne, sprzęty pokojowe, obrazy, narzędzia ogrodowe i kwiaty odebrałem.

Obroszyn, 9 lipca 1885

Ks. Andrzej Mazurak

Jako oddający

Romuald Morawski

Pełnomocnik J[ąśnie] W[ielmożnego]

Ks. arcybiskupa łac.

Jako odbierający

Wobec c. k. Komisji:

Leopold Szabel

c.k. radca Namiestnictwa

Mieczysław Komarnicki

c.k. oficjał rach[unkowy] Namiestnictwa

Inwentarz z 1900 roku (?) z aktualizacjami z 1923 roku

Majątność tabularna, oddalona 11 km od Lwowa, położona przy drodze krajowej Zimno-woda⁶³ – Hoszany. Od drogi tej skręca się w lewo koło figury św. Dominika na drogę prywatną wysadzaną lipami, która wiedzie do pałacu arcybiskupiego, położonego w obszernym parku. Przed pałacem leży obszerne podwórze z gazonom, pośrodku okolone częścią budynkami, częścią zaś murem, w którym 3 wielkie bramy sztachetowe⁶⁴.

q. Obok, na marginesie, widnieją dwie późniejsze informacje. Pierwsza – obcą ręką: „Na folwarku w Obroszynie wybudowano stajnię i chlewy murowane, tudzież szopę kosztem 15640 [koron]. Zob. ad poz. 16”; druga – ręką ks. Demitrowskiego: „L. Nam. 84088/1902. W majątn[ości] tab[ularnej] Obroszyn z parceli grunt[owej] L.k. 772 sprzedano pod kolej Lwów – Sambor – granica węgierska 2 morgi i 106 sążni [kwadratowych] za 3107 k[oron] 64 h[alerze]”.

L[iczb]a bieżąca		Stan			Wartość szacunkowa		
No- we- go	Sta- rego	Obroszyn			K	h	
Inventa- rza		Dobry	Średni	Zły			
1.	1	Pałac jest murowany, [o wymiarach] 42,15/21,60 [m], jednopiętrowy; wchodzi się do niego od strony podwórza po 4 kamiennych schodach, przez ganek otwarty i dwuskrzydłowe drzwi dębowe, wiodące do sieni o 2 oknach i kamiennej posadzce. Z sieni wprost wiodą schody drewniane na pierwsze piętro; przez drzwi z lewej strony wchodzi się do 8 pokoi mieszkalnych w parterze, połączonych z sobą drzwiami (z 1-go pokoju są drzwi do sieni, tuż obok schodów) a nadto korytarz, z którego wejście do kuchni, na lewo do narożnego pokoju parterowego wprost do komórki, a na prawo do wychodków; z kuchni przez korytarzyk wchodzi się także do sieni wstępnej, w korytarzyku zaś tym są nadto schody wiodące z suterenu na I piętro. Z sieni w prawo wiodą drzwi do kaplicy wysokiej na 2 piętra, o 3 oknach frontowych, za którą leży zakrystia. Pod parterem są sutereny i piwnice, mające 2 wejścia od ogrodu. Na pierwszym piętrze jest obszerny przedpokój nad sienią, z którego z jednej strony wiodą drzwi do	x			60000	

63. Właśc.: Zimna Woda – wieś w pow. Lwów, woj. lwowskie.

	logii w kaplicy, po drugiej zaś stronie do 4 pokoi mieszkalnych i dużej sali. Z sali prowadzi korytarz o 2 oknach do pokoju narożnego; w prawo z tego korytarza przez korytarzyk ciemny wchodzi się do wychodków, tudzież do małego pokoju. Do korytarza tego wiodą schodki małe do I piętra, a z niego schodki na strych. We wszystkich pokojach są piece ogrzewalne, dawnej konstrukcji, niektóre ozdobne, okna 4-skrzydłowe podwójne, równie jak drzwi, biało lakierowane, ściany malowane, a podłogi z miękkich desek na fryzach; dach blaszany. Stan budynku zreštauowanego przed 4 laty kosztem 28 000 zł zupełnie dobry ^d			
2.	Po prawej stronie podwórza, patrząc od strony pałacu, stoi spichlerz murowany [o wymiarach] 22,80/9 [m] gontem kryty ^e		2000	
3.	Dalej wozownia sklepiona [o wymiarach] 7,80/7,80 [m] gontem kryta z 2-ma drewnianami ^f			
4.	Dom mieszkalny [o wymiarach] 15,50/5,80 [m] złożony z sieni, pokoju, kuchni i 2 spiżarni ^g	x	1000	
5.	Wieżyczka, w której dawniej był zegar (zardzewiały, złożony w magazynie), wreszcie główna brama wjazdowa ^h		50	

- r. Na marginesie opisu pałacu widnieje adnotacja ręką ks. Demitrowskiego: „ad. 1. Pałac wskutek kwaterunków, pomieszczenia szpitala 15 korpusu tureckiego, wspierającego armię austriacką w działaniach wojennych przeciw Rosji i wskutek działań wojennych w roku 1918/9 zniszczony. Restaurację pałacu rozpoczęto w r. 1922 pod fachowym kierownictwem inżynierów Wiktora & Blady przy współudziale [bezpośrednio po tym słowie widniała tutaj fraza: „departamentu oddziału kultury i sztuki Województwa pod kierownictwem dr. Piotrowskiego” – wykreślona przez ks. Demitrowskiego] rządowego konserwatora dr. Piotrowskiego, kierownika oddziału kultury i sztuki przy Województwie lwowskim. Opis szczegółowy pałacu pomieści się w inwentarzu po ukończeniu restauracji”.
- s. Na marginesie adnotacja ręką ks. Demitrowskiego: „ad. 2. Stan budynku wymaga gruntownej restauracji [bezpośrednio po tym słowie widniała tutaj fraza: „i przywrócenia” – wykreślona przez ks. Demitrowskiego].
- t. Na marginesie adnotacja ręką ks. Demitrowskiego: „ad. 3. Wozownię (basztę) odrestaurowano i pokryto blachą w r. 1916”.
- u. Na marginesie adnotacja ręką ks. Demitrowskiego: „ad. 4. Restauracja domu w toku”.

6.	Po drugiej stronie bramy wjazdowej w półkolu ku pałacowi stoi druga wieżyczka bez przeznaczenia ^w		50
7.	Obok niej dom mieszkalny [o wymiarach] 15,50/5,80 [m] zajęty przez służbę dzierżawcy i mający wyjście na dziedziniec folwarczny ^x		2000
8.	Obok tego domu druga wozownia [o wymiarach] 7,80/7,80 [m] ^y		1000
9.	Poza nią zaś dom mieszkalny [o wymiarach] 24,20/10,20 [m], do którego od strony podwórza wchodzi się przez drzwi z sionką, z której wejście do 2 z sobą połączonych pokoi. Z drugiej strony sieni są również 2 pokoje, a naprzeciw nich po drugiej stronie budynku także same 2 pokoje z wyjściem do sieni przedzielonej na 2 połowy i mającej drzwi do wielkiej kuchni bez podłogi, a ponadto przez werandę na podwórze gospodarcze. Wszystkie te budynki [wymienione pod poz. 2–9 – GCh] są murowane, gontem kryte, w stanie średnim ^z	x	2000
10.	2 Murowany budynek, używany przez ogrodnika i jego pomocników jako mieszkanie [o wymiarach] 45/12,80 [m]; do budynku tego przypiera od strony ogrodu wielka oranżeria. Część oranżerii od strony pałacu jest zawalona; odpowiednia część budynku mieszkalnego wali się. Do budynku tego wchodzi się przez oszklony ganek do sionki; z niej w prawo do kuchni, w lewo zaś do 2 pokoi mieszkalnych. Wprost sionki wchodzi się do oranżerii ^{aa}	x x	2000

- v. Na marginesie adnotacja ręką ks. Demitrowskiego: „ad. 5. Zniszczona wskutek działań wojennych w 1919 [r.] i restauracja w toku. Brama wjazdowa zniszczona”.
- w. Na marginesie adnotacja ręką ks. Demitrowskiego: „ad. 6. Restauracja w toku”.
- x. Na marginesie adnotacja ręką ks. Demitrowskiego: „ad. 7. Restauracja w toku”.
- y. Na marginesie adnotacja ręką ks. Demitrowskiego: „ad. 8. Restauracja w toku”.
- z. Na marginesie adnotacja ręką ks. Demitrowskiego: „ad. 9. „Dom dzierżawcy” – obecnie mieszkanie dyrektora dóbr; zniszczony wskutek działań wojennych, odrestaurowano: dach (gonty), podłogi, okna, drzwi, piece, wyprawiono ściany, dalsza restauracja w toku”.
- aa. Na marginesie adnotacja ręką ks. Demitrowskiego: „ad. 10. Wielka oranżeria zniszczona wskutek działań wojennych w r. 1914, odbudowano w lecie r. 1915, zniszczona ponownie w lutym 1919 r.; dom mieszkalny ogrodnika zniszczony w lutym

11.		W ogrodzie stoi cieplarnia [o wymiarach] 15/4 [m], a obok niej inspekta, tudzież lodownia ^{ab}	x	600
12.		Ogród jest otoczony parkanem, w dalszej zaś części ogrodzony płotem. Po drugiej stronie pałacu przez bramę wchodzi się na podwórze gospodarcze, na którym stoją następujące budynki ^{ac} :		
13.	4	Stajnia [o wymiarach] 57/9,90 [m], w której od strony pałacu dobudowana jest część mieszkalna, składająca się z sionki i 3 pokoi, z których 2 połączone, a 1 z osobnym wchodem. Z tej samej sionki w prawo wchodzi się do stajni ze żłobami i drabinami. W środku prowadzi wchód także do stajni; trzeci zaś wchód po prawej stronie do wozowni, którą przedzielono i w połowie otworzono stajnię dla jałownika. Budynek ten jest murowany, ściany jednak u dołu z tynku obdarte, dach gontem kryty, w części nad wozownią jednak zniszczony; w wozowni nie ma powały, w innych zaś częściach [jest] powała z desek. Nieopodal tego budynku stoi brama wjazdowa między dębowymi słupami, przypierającymi do białych filarów, która zamyka podwórze gospodarcze, okolone parkanem ze stojących desek.		3500
14.	6	Niedaleko bramy jest studnia ocembrowana z wałem i wiadrami ^{ad}	x	100
15.	7	Poza nią lodownia pod słomianym dachem [o wymiarach] 15,10/5 [m] ^{ae}	x	50
16.	8	Naprzeciw stajni, powyżej opisanej, stoi murowana krowiarnia pod dachem gontowym złym. Do stajni prowadzi dwoje		2000

r. 1919, przy czym ogrodnik Nowotny i jego 2 dorosłe córki zginęły równocześnie wskutek eksplozji granatu na ganku. Odbudowa w toku".

ab. Na marginesie adnotacja ręką ks. Demitrowskiego: „ad. 1. Ciepłarnia zniszczona w 1914 [r.], odbudowana w r. 1915. Powtórnie zniszczona w 1919 [r.]. Odbudowę rozpoczęto w r. 1922”.

ac. Na marginesie adnotacja ręką ks. Demitrowskiego: „ad. 12. Parkan i płot uległy zniszczeniu w ciągu działań woj[ennych] od 1914 – 1919. Parkan nowy wokoło całego ogrodu (parku) na słupach dębowych postawiono w r. 1922 i zaopatrzone 4 rzędami drutu kolczastego górą na hakach żelaznych. Deski umocowano 2 rzędami taśmy żelaznej (walcówki)”.

ad. Na marginesie adnotacja ręką ks. Demitrowskiego: „ad. 14. Studnię zaopatrzone w przyrząd pompowy ok. r. 1906”.

		drzwi: filar przyczółkowy od strony obory usuwa się i wymaga naprawy, powała zła, [wymiary] 26,50/8,70 [m] ^{af}		
17.	9	Dalej stoi stodoła murowana pod dachem gontowym, mająca dwoje wrót dwuskrzydłowych i dwoje drzwi. Do stodoły przytyka kierat o dębowych słupach i plecionych z chrustu ścianach. Dach wymaga naprawy; [wymiary] 26,3/9 [m] ^{ag}		—
18.	11	Niedaleko stodoły stoi szopa otwarta pod gontowym dachem spoczywającym na 33 słupach dębowych spodem zgnitych; [wymiary] 36/10,50 [m] ^{ah}	x	2000
19.	13	Przy drodze do Basiówki, tuż przy ogrodzie pałacowym, stoi dom murowany pod dachem gontowym. Budynek ma 6 okien z okiennicami i 2 osobne wchody. W środku budynku wchodzi się do sieni, a z niej do izby szynkowej, z której wchód do piwnicy. Z sieni na lewo wchodzi się do przedpokoju, z którego w prawo do komórki, wprost zaś do 2 pokoi, poza którymi 2 magazyny. W jednym z tych pokoi jest podłoga z desek, w innym zaś z cegieł. Wprost z sieni wchodzi się do komórki, z której schody na strych; [wymiary] 28,10/8 [m] ^{ai}		—
20.		Obok domu stodoła na podwalinach i słupach dębowych, ściany z desek miękkich, gontami pobita, bez powały; wewnątrz 2 zasieki; w ścianie bocznej od strony domu brama wjazdowa 2-skrzydłowa,		—

- ae. Na marginesie adnotacja ręką ks. Demitrowskiego: „ad. 15. Lodownię przeniesiono w bezpośrednie sąsiedztwo baszty prawej, patrząc do pałacu”.
- af. Na marginesie adnotacja ręką ks. Demitrowskiego: „ad. 16. W miejsce starej krowiarni wybudowano w r. 1906 nową, murowaną o wymiarach 41,25 m × 8,80 m. Budynek ten został zniszczony wskutek działań wojennych w r. 1919. Odbudowany prawie od fundamentów w r. 1922”.
- ag. Na marginesie adnotacja ręką ks. Demitrowskiego: „ad. 17. Zniszczona wskutek działań wojennych w r. 1919. Na tym samym miejscu wybudowano nową stodołę drewnianą 30 m × 9,20 m — do szczytu dachu 9 m, w r. 1922/3”.
- ah. Na marginesie adnotacja ręką ks. Demitrowskiego: „ad. 18. Szopa uległa zniszczeniu w r. 1916 i 1918/19”.

Sprzęty i aparaty kościelne w kaplicy^{ah}

L[iczbą] bieżąca		[Wyposażenie kaplicy]
Nowego	Starego	
Inwentarza		
1.	1.	Wielki ołtarz z gipsowej mozaiki, a w nim wielki krucyfiks drewniany, dwie białe figury aniołów
2.	2.	Dwa boczne ołtarze z gipsowej mozaiki
3.	3.	Ornat biały atlasowy haftowany jedwabiem ze złotymi bortami, zupełnie zniszczony
4.	4.	5 stuł zniszczonych
5.	7.	Dzwonek na ścianie przy wchodzie do zakrystii zupełnie zniszczony
6.	8.	Kłęcznik drewniany
7.	9.	Konfesjonał drewniany pokostowany
8.	10.	Fotel z pultem
9.	11.	2 ławki pokostowane
10.	12.	4 poduszki włóczkowe stoczone przez mole
11.	15.	<i>Faldistorium</i> z nakryciem jedwabnym
12.	16.	Postument drewniany z cynową miednicą
13.	17.	2 relikwiarzyki mosiężne
14.	18.	6 lichtarzy cynowych
15.	19.	Kropielnica alabastrowa
16.	20.	Komoda z 3-ma szufladami zużyta

- ai. Na marginesie adnotacja ręką ks. Demitrowskiego: „ad. 19. Dom używany na pomieszczenie służby folwarcznej, zniszczony w r. 1918/19, odbudowany w r. 1922/3”.
- aj. Na marginesie adnotacja ręką ks. Demitrowskiego: „ad. 20. Zniszczona w r. 1918/19 wskutek działań wojennych. Na jej miejscu wybudowano nową szopę z dachem jednospadkowym w [r.] 1922/3”. Ponadto ks. Demitrowski zanotował: „Przybytki budowlane: 1) Chlewy, wybudowane w r. 1906, zniszczone w r. 1918/19, odbudowane w r. 1922/3; 2) Szopa drewniana z dachem gontowym jednospadkowym przytykająca pod prostym kątem do stajni, opisanej pod nr 13, wybudowana w r. 1921/22; 3) Studnia pompowa, 18 m głęboka (przy tzw. czworaku – zob. nr 19), wywiercona w r. 1923; 4) Studnia przy oranżerii pompowa w r. 1905, zniszczona w r. 1918/19, odbudowana w r. 1922; 5) Basen betonowy na wodę przy oranżerii – wybudowany w r. 1916, zniszczony w r. 1918/19, odbudowany w r. 1923; 6) «Żandarmeria», dom murywany, blachą kryty, o 6 pokojach i kuchni wybudowany w r. 1905 na miejscu rozebranej w r. 1893 jednopiętrowej tzw. mandatarii, czyli mieszkania zarządcy – zob. inwentarz spisany w r. 1884/5 «ad. 12»; 7) Parkan – zob. «ad. 12»”.

17.		6 lichtarzy drewnianych połączonych
18.		2 lichtarze drewniane posrebrzane
19.		2 fotele stare
20.		1 spluwaczka
21.		1 zwykły stół
22.		1 krucyfiks ścienny
23.		1 klęcznik stary
24.		Schodki o 3 stopniach
Obrazy w kaplicy		
25.		12 obrazów przedstawiających Apostołów bardzo zniszczonych (1 bez ramy)
26.		Obraz św. Jana Nepomucena ⁸² w połączonych ramach
27.	22.	Obraz św. Bernarda
28.	23.	Obraz św. Marii Magdaleny
29.	24.	Dzieciątko Jezus z wosku
30.	25.	Wizerunek Zbawiciela na krzyżu
31.	25.	Wizerunek Marii Magdaleny
32.	26.	Obraz Matki Boskiej
33.	27.	Wizerunek Zbawiciela z wosku
34.	28.	Wizerunek Matki Boskiej z Dzieciątkiem. Jezus zniszczony
35.	29.	Wizerunek Zbawiciela
36.		Zdjęcie z krzyża i ucieczka do Egiptu (odlew gipsowy w ramach)
37.		7 obrazów zupełnie zniszczonych
Księgi liturgiczne		
38.	30.	<i>Missale Romanum</i>
39.	31.	<i>Ceremoniale Episcoporum</i> (2 egz.)
40.	32.	<i>Canon Missae Pontificalis</i>
41.	33.	<i>Thesaurus sacrorum rituum</i>
42.	34.	<i>Martyrologium</i>
43.	35.	<i>Ritualis altera pars</i> (zniszczony)

64. Jan Nepomucen (ok. 1350–1393), święty kościoła katolickiego, męczennik, utopiony w Wełtawie, patron dobrej sławy, żeglarzy, flisaków i budowniczych mostów. Szerzej: K. Kuźmak, *Jan Nepomucen*, w: EK, t. 7, Lublin 1997, kol. 812–814.

Sprzęty w pałacu^{al}

L[iczbą] bieżąca			Stan		
Nowego	Starego		Dobry	Średni	Zły
Inwentarza					
1.	1.	2 kanapy, sofa, 6 foteli, 3 krzesła z drzewa orzechowego kryte jutą			x
2.	2.	Szezlony kryty drelichem			x
3.		Stół do kart orzechowy			x
4.		2 stoły orzechowe			x
5.		Kanapa i 6 krzeseł obitych rypsem i drelichem			x
6.		Kanapa, 2 fotele, 8 krzeseł, obitych satyną ^{am} w kwiaty			x
7.		2 stoły okrągłe orzechowe			x
8.		Lustro weneckie w ramach złożonych	x		
9.		2 kanapy, kryte kretonem w kwiaty			x
10.		Łóżko orzechowe			x
11.		Stolik nocny olchowy			x
12.		Kanapa mahoniowa ^{an} o 3 szufladach z hanheba- mj ⁶⁵ – stara			x
13.		Wielki fotel ceratowy			x
14.		Stół jadalny			x
15.		Kanapka i 6 krzeseł			x
16.		Kredens stary olchowy			x
17.		Komoda jasionowa o 3 szufladach			x
18.		2 stoliki			x
19.		2 kanapki całkiem zniszczone			x
20.		Stare biurko w kształcie komody			x
21.		Stół			x
22.		Fotel biały obity drelichem			x

ak. Na marginesie, przy każdej pozycji z tej grupy, ks. Demitrowski zanotował: „Zniszczony w czasie działań wojennych w r. 1918/19”.

al. Na marginesie, przy całej tej grupie, ks. Demitrowski zanotował: „Zniszczone w czasie działań wojennych w r. 1914–1919”.

am. Bezpośrednio przed tym wyrazem widniało słowo: „drelichem” – wykreślone przez autora inwentarza.

an. Bezpośrednio przed tym wyrazem widniało słowo: „orzechowa” – wykreślone przez autora inwentarza.

65. Zapis zgodny z oryginałem. Być może autor inwentarza miał tutaj na myśli niemieckie słowo *handhebel* – dźwignia ręczna.

23.	Fotel stary obity pluszem wyzłacany	x
24.	Szezlony zniszczony	x
25.	Stół prosty zniszczony	x
26.	3 stoły kredensowe	x

Obrazy^{ao}

L[iczbą] bieżąca		
Nowego	Starego	
Inwentarza		
27.	1.	Portret arcybiskupa Sierakowskiego
28.	2.	Obraz olejny: Zdjęcie z krzyża
29.	3.	4 obrazy przedstawiające 4 pory roku
30.	4.	Portret cesarza Józefa II
31.	5.	18 portretów kanoników lwowskich
32.	6.	Portret arcybiskupa Ferdynanda Kickiego
33.	7.	2 portrety cesarzowej Marii Teresy i cesarza Józefa II
34.	8.	Portret papieża Piusa VI
35.	9.	40 portretów arcybiskupów ^{ap}
36.	11.	2 portrety cesarzowej Marii Teresy i cesarza Józefa II
37.	12.	Obraz zniszczony
38.		Obraz: Ukrzyżowanie
39.		Rycina przedstawiająca św. Józefa ⁶⁶
40.		3 duże obrazy przedstawiające wiarę, nadzieję i miłość

- ao. Na marginesie, przy całej tej grupie, ks. Demitrowski zanotował: „Zniszczone w czasie działań wojennych w r. 1914–1919”. Na końcu wykazu umieścił on dodatkowo adnotację na temat niewymienionego w nim obrazu: „Kopię Rafaela «Rodzina św.» zabrał z pałacu generał rosyjski Hlasko w r. 1915 w czerwcu”.
- ap. Na marginesie, przy tej pozycji, ks. Demitrowski napisał: „Przeniesiono do pałacu arcybiskupiego we Lwowie w zimie 1914/15 przy współudziale ówczesnego administratora parafii ob. łac. X. Jan[a] Pawła Steciaka. Z obawy przed rabunkiem ze strony żołnierzy rosyjskich portrety załadowano na wóz ze sianem i jako siano przewieziono do Lwowa po opłaceniu się odpowiednim posterunkom wojskowym. Załatwił to z niemałym sprytem ogrodnik Wiktor Nowotny”.
66. Józef Oblubieniec, święty, cieśla, pochodził z rodu Dawida, prawny opiekun Jezusa Chrystusa i mąż Maryi, postać z Ewangelii św. Mateusza i św. Łukasza. Szerszej: S. Szymik, *Józef Oblubieniec*, w: EK, t. 8, Lublin 2000, kol. 124–125.

Spis roślin, tudzież sprzętów i narzędzi ogrodowych

Rośliny oranżeryjne	Sztuk
<i>Abutilon</i> w 10 odmianach	60
<i>Acacia lophantha</i>	10
<i>Agapanthus umbellatus</i>	6
<i>Azalea indica</i>	2
<i>Buxus pyramidalis</i>	10
<i>Buxus sempervirens</i>	50
<i>Camellia japonica</i> (słabe)	5
<i>Correa alba</i>	20
<i>Cupressus pyramidalis</i>	10
<i>Cryptomeria japonica</i>	15
<i>Cytisus (genista umbellata)</i>	10
<i>Cineraria splendens</i>	5
Cytryn dużych (2 słabe)	8
Cytryn małych	20
<i>Convallaria japonica</i>	30
<i>Cephalotaxus</i>	20
<i>Datura arborea</i> starych	7
<i>Datura arborea</i> młodych	10
<i>Eucalyptus globulus</i>	2
<i>Eugenia australis</i>	15
<i>Eupatorium weinmanni</i>	10
<i>Euonymus japonica</i>	150
<i>Euonymus japonica flor[ens] var[iegata]</i>	100
<i>Euonymus japonica flor[ens] aur[atis]</i>	10
<i>Euonymus radicans flor[ens] var[iegata]</i>	80
<i>Elaeagnus angustifolia</i>	15
<i>Fuxia hybr[id]</i>	100
Fig dużych	7
Fig małych	20
<i>Gynerium argenteum</i>	2
<i>Habrothaimus speciosa</i>	30
<i>Hedera helix</i> (bluszcz)	50
Hortensja	10
<i>Ilex aquifolium</i>	5
<i>Jasminum nudiflorum</i>	5

<i>Laurus nobilis</i>	1
<i>Laurus</i> ⁶⁷	20
<i>Laurus camphora</i>	1
<i>Libonia floribunda</i>	50
<i>Melaleuca alba</i>	10
<i>Melaleuca ericifolia</i>	15
<i>Myrthus angustifolia</i>	20
<i>Myrthus comunis</i>	20
<i>Ophiopogon jaburan</i>	10
<i>Ophiopogon flor[ens] ord[inarius]</i>	10
<i>Ophiopogon japonicus</i>	10
<i>Pittosporum tobira</i>	5
<i>Pelargonium</i> w gatunkach	100
<i>Plumbago capensis</i>	5
<i>Plumbago caerulea</i>	2
<i>Phormium tenax</i>	2
<i>Polygala rotundifolia</i>	5
<i>Punica granatum</i>	1
<i>Ruellia maculata</i>	20
<i>Retinosphora crievides</i>	50
<i>Rhododendron arboreum</i>	1
<i>Rhus lanceolata</i>	30
<i>Rhus trifoliata</i>	30
<i>Salvia officinalis</i>	5
<i>Salvia splendens</i>	5
<i>Solanum hendersonii</i>	20
<i>Sparmannia africana</i>	5
<i>Thuja occidentalis</i>	10
<i>Trytoma uvaria</i>	6
<i>Tecoma jasminoides</i>	2
<i>Urtica lineusis</i>	20
<i>Viburnum Tinus</i>	10
<i>Vinca maior</i>	5
<i>Vinca maior fol[iis] Var[iegata]</i>	5
<i>Veronica</i>	20
<i>Yucca aloifolia</i>	5

67. Obok widnieją dwa nieczytelne wyrazy w języku łacińskim.

<i>Yucca gloriosa</i>	5
Kaktusów różnego gatunku	133
Roślin jednorocznych	562
Roślin bulwiastych i cebulkowych	500
Krzewy ozdobne	
<i>Amygdalus nana fol[iis] pl[uralis]</i>	2
<i>Calycantus floridus</i>	5
<i>Deutzia crenata alba</i>	10
<i>Lonicera (caprifolium)</i>	2
<i>Rhus cotinus</i>	1
Róż szczepionych sztamowych	100
Róż szczepionych niskich	20
Róż szczepionych miesięcznych	25
<i>Thuya orientalis</i>	1
<i>Weigela</i>	2
Roślin dywanowych	710
Rośliny cieplarniane	
<i>Anthurium andreanum</i>	1
<i>Anthurium scherzerianum</i>	1
Amaryllis w gatunkach	100
<i>Aspidistra elatior</i>	20
<i>Aspidistra elatior fol[iis] Var[iegata]</i>	20
<i>Asparagus plumosus</i>	1
<i>Asparagus laevisissimus</i>	10
<i>Arum odoratum</i>	30
Begonie liściaste (w 10 odm[ianach])	100
Begonie bulwiaste	30
Begonie lodygowe i <i>semperflor[ens]</i>	50
<i>Boehmeria argentea</i>	1
<i>Clivia nobilis</i>	5
<i>Caladium mexicanum</i>	20
<i>Carex japonica fol[iis] Var[iegata]</i>	5
<i>Calla aethiopica</i>	1
<i>Cordyline congesta</i>	15
<i>Cordyline indivisa</i>	10
<i>Cordyline rubra</i>	15
<i>Cordyline vivipara</i>	10
<i>Curculigo recurvata</i>	5

<i>Cyperus alternifolius</i>	20
<i>Cyclamen persicum</i>	50
<i>Dracaena draco</i>	2
<i>Epiphyllum truncatum</i>	30
<i>Epiphyllum</i> ⁶⁸	10
<i>Eucharis amazonica</i>	1
<i>Ficus elastica</i>	30
<i>Ficus australis</i>	60
<i>Ficus stipulata</i>	5
<i>Billbergia amoena</i>	20
<i>Gloxinia hybr[ida]</i>	5
<i>Hoya carnosa</i>	20
<i>Hechtia glomerata</i>	5
<i>Hedychium gardneri[anum]</i>	1
<i>Isolepis gracilis</i>	15
<i>Imatyfollum</i>	5
<i>Institia rosea</i>	10
<i>Institia rubra</i>	50
<i>Maranta zebrina</i>	2
<i>Maranta Letrei</i>	2
<i>Mimulus moschatus</i>	10
<i>Oplismenus imbecillis</i>	5
<i>Pandanus graminifolius</i>	1
<i>Pandanus veitschii</i>	1
<i>Passiflora trifasciata</i>	10
<i>Pallangum lineare folium</i>	20
<i>Phrynium sesasum</i>	50
<i>Pereskia</i>	20
<i>Philodendron giganteum</i>	15
<i>Philodendron pertusum</i>	5
<i>Paperomia argyreia</i>	1
<i>Sanchezia nobilis</i>	3
<i>Strobilantes dyerianus</i>	1
<i>Tradescantia discolor</i>	10
<i>Tradescantia lineata</i>	10

68. Obok nazwy rośliny dopisane są trzy nieczytelne wyrazy.

<i>Tradescantia rubra</i>	10
<i>Urtica macrophylla</i>	25
Palmy	
<i>Latania borbonica</i>	3
<i>Latania borbonica</i> (młodych)	10
<i>Phoenix dactylifera</i>	20
<i>Phoenix reclinata</i> (w pałacu)	3
Paproci (w 8 gatunkach)	105
Storczyków (w 6 gatunkach)	15
Naczynia i sprzęty ogrodowe	
8 kanap siatych i desek	
3 stoły ogrodowe	
58 okien inspektowych starych	
2 skrzynie inspektowe 18 m długie z brusów dębowych	
5 skrzyń starych przenośnych	
2 pługi do strugania dróg	
1 rzeszoto druciane	
1 wózek do wożenia roślin	
4 drabiny spróchniałe	
1 schodki do podlewania	
2 nożyce do szpalerów	
1 nóż do szparagów	
3 skrobaczki do drzew	
1 drąg żelazny	
1 szufla żelazna	
2 łopaty żelazne	
3 widła [sic] żelazne	
1 dżagan	
1 siekiera do rąbania drzewa	
1 mała konewka blaszana i 2 duże	
1 drewniana konewka	
3 kadzie na wodę	
1 szpryca do kropienia roślin	
1 paczka na śmiecie	
1 kopacz do gnoju	
4 motyki szerokie	
2 motyki z 2-ma rożkami	

2 młotki	
1 sekator	
1 świderk	
1 dłuto	
1 spust do noszenia wody	
1 kosa	
3 ciepłomierzy [sic]	
1 diament do szkła	
1 łańcuch żelazny 28 m długi	
59 wazonów drewnianych	
2500 wazonów glinianych różnej wielkości	
Drzewa i krzewy owocowe	
Jabłoni	396
Gruszy	70
Śliw	650
Wiszeń	400
Czereszeń ⁶⁹	11
Renklod	29
Brzoskwini	7
Morel	3
Winogron starych	43
Winogron młodych	10
Malin	1000
Agresta [sic]	50
Porzeczek	100
Truskawek	100
Poziomek miesięcznych	100
Jabłoni młodych w szkółce	100
Gruszek	20
Dziczek jabłoni	500
Dziczek gruszek	200
Dziczek śliwek	100
Drzew w parku tudzież na podwórzu	1844

69. Styl zgodny z oryginałem. Mowa jest o czereśniach.

70. Zenon Lubomęski (1838–1914), święcenia kapłańskie w 1863 we Lwowie, wikariusz par. Cieszanów 1863–1864, wikariusz par. Założce 1864–1866, wikariusz par. św. Mikołaja we Lwowie 1866–1868, wikariusz par. katedralnej we Lwowie 1869–1871, katecheta Seminarium Nauczycielskiego Męskiego we Lwowie 1871–1880, superior i ojciec duchowny w Małym Seminarium we Lwowie 1873–1874, katecheta Gimnazjum II we Lwowie 1880–1889, spowiednik zwyczajny sióstr Boromeuszek we Lwowie 1884–1889, proboszcz par. Bełz 1889–1895, dziekan dekanatu Bełz 1893–1895, dziekan dekanatu Gródek Jagielloński 1895–1897, spowiednik sióstr Sacre-Coeur 1896–1901, asesor Konsystorza i diecezjalnego sądu małżeńskiego 1897–1914, egzaminator prosynodalny 1897–1914, kanonik gremialny Kapituły Metropolitalnej we Lwowie 1895–1907, kanonik scholastyk Kapituły Metropolitalnej we Lwowie 1907–1912, kanonik kustosz Kapituły Metropolitalnej we Lwowie 1912–1913, dziekan infułat Kapituły Metropolitalnej we Lwowie 1913–1914, dziekan dekanatu Lwów-miasto 1902–1914, proboszcz par. katedralnej we Lwowie 1902–1914, spowiednik sióstr sakramentek oraz karmelitanek 1906, prałat papieski od 1902. *Catalogus [Schematismus, Elenchus]*, 1863–1916, passim.
71. Ignacy Korzeniowski, radca c. k. Namiestnictwa we Lwowie w l. 1899–1905, następnie od 1906 radca dworu w tymże c. k. Namiestnictwie. *Szematyzm [...] 1899–1906*, Leopoli 1899–1906, passim.

Bibliografia

Źródła archiwalne:

- Archiwum Lwowskiej Kurii Metropolitalnej w Krakowie (Archiwum im. abp. Eugeniusza Baziaka w Krakowie przy Uniwersytecie Papieskim Jana Pawła II w Krakowie):
Archiwum Zarządu Dóbr Stołowych, sygn. 135, Inwentarz pałacu rezydencjalnego we Lwowie i dóbr w kluczu obroszyńskim należących do łac. arcybiskupstwa lwowskiego spisany i uzupełniony w roku 1884/5.
Archiwum Zarządu Dóbr Stołowych, sygn. 136, Pałac oraz klucz obroszyński, b. d. [ok. 1900].
S. Morawski, *Mój dziennik*, t. 19: 1885–1886, passim; t. 22: 1888–1889, passim; t. 26: 1893–1895, passim.

Źródła drukowane:

- Catalogus [Schematismus, Elenchus] universi venerabilis cleri saecularis et regularis archidioecesis Leopoliensis rit. lat.*, Leopoli 1861–1916.
Inwentarz lwowskiej bazyliki metropolitalnej obrządku łacińskiego kaplic rezydencji arcybiskupów we Lwowie i Obroszynie XIX/XX wieku oraz jego losy po II wojnie światowej w Polsce, opr. J. Wołczański, Lwów–Kraków 2013.
Szematyzm Królestwa Galicji i Lodomerii z wielkim księstwem krakowskim, Lwów 1873–1908.

Opracowania:

- R. Aftanazy, *Materiały do dziejów rezydencji*, red. A. Baranowski, t. 7a, *Dawne województwo ruskie: Ziemia Halicka i Lwowska*, Warszawa 1990.
M. Dzieduszycki, *Żywot Wacława Hieronima Sierakowskiego arcybiskupa lwowskiego*, Kraków 1868.

Encyklopedia Katolicka, t. 2, Lublin 1985; t. 4, Lublin 1985; t. 7, Lublin 1997;
t. 8, Lublin 2000; t. 11, Lublin 2006; t. 15, Lublin 2011; t. 18, Lublin 2013;
t. 20, Lublin 2014.

Z. Góralski, *Maria Teresa*, Wrocław 1995.

† *Ks. Andrzej Mazurak*, „Gazeta Lwowska” 1896 nr 7, s. 3.

† *Leopold Szabel*, „Gazeta Lwowska” 1897 nr 225, s. 2.

Zmarli, „Słowo Polskie” 1897 nr 231, s. 3.

Abstract

Grzegorz Chajko

The Residence of Lviv Archbishops of the Latin Rite Obroszyn (Obroshyne) near Lviv in the years 1885–1923. A source edition of inventories

Keywords:

Lviv Archdiocese,
palace
architecture,
palace, residence,
Lviv, Obroszyn,
Obroshyne.

This article presents two inventories of the Lviv Archbishop of the Latin Rite in Obroszyn in the form of a source edition. They were analysed and labelled with back matter. Their content includes information about the design and organization of the entire palace/park establishment, as well as external appearance, floor plan and furnishings of the palace. In addition, they contain extensive lists of exotic plants grown in the orangery. It is also worth noting that the documents in this publication fill a significant gap in the history of the palace in Obroszyn. Never before have these inventories been published.

Abstrakt

Grzegorz Chajko

*Pałac arcybiskupów lwowskich obrządku łacińskiego w Obroszynie
koło Lwowa w latach 1885–1923. Edycja źródłowa inwentarzy*

W niniejszym artykule zostały zaprezentowane w formie edycji źródłowej dwa inwentarze pałacu arcybiskupów lwowskich obrządku łacińskiego w Obroszynie. Poddano je analizie i opatrzone aparatem naukowym. W swojej treści zawierają one informacje na temat wyglądu i organizacji całego założenia pałacowo-parkowego, a także wyglądu zewnętrznego, układu pomieszczeń oraz wyposażenia budynku pałacowego. Dodatkowo zawarte są w nich obszerne wykazy egzotycznych roślin hodowanych w oranżerii. Warto też zaznaczyć, że publikowane dokumenty wypełniają istotną lukę w historii pałacu w Obroszynie. Inwentarze te nie były wcześniej publikowane.

Słowa kluczowe:

Archidiecezja lwowska, architektura pałacowa, pałac, Lwów, Obroszyn.

