

Obiekty wypoczynkowe i regeneracyjne według projektów Jana Bagińskiego

Tatiana Klymeniuk

UNIWERSYTET NARODOWY,
POLITECHNIKA LWOWSKA
ORCID: 0000-0002-9795-2838

Ołena Kowalczuk

BIAŁORUŚ
ORCID: 0000-0001-7909-7797

ABSTRACT

Establishments for recreation and health recovery according to Jan Bagiński's projects

Jan Bagiński (1883–1967) – architect, professor at the Lviv Polytechnic, an outstanding representative of the Lviv architectural school. His creative heritage is contained in the implemented projects, pedagogical activity, scientific works and professional articles. A significant part of the creative heritage of Jan Bagiński belongs to the buildings intended for rest and regeneration. The article emphasizes that in his designs sanatoriums, hospitals and ambulances, the architect transforms the functional features of an architectural form into means of their artistic expression, and understands the natural, landscape and ethnic features of the region for which they are designed. The compositional layout in the field, the internal layout, functional compliance with the requirements for medical institutions, and the expression of the volumetric and spatial solution were examined.

KEY WORDS: architect, academic, healthcare resort, recreation, health improvement

SŁOWA KLUCZOWE: architekt, pedagog, sanatorium, odpoczynek, poprawa zdrowia



Il. 1. Jan Bagieński,
1883–1967,
fot. 02.1958¹

Jan (Iwan Aleksandrowicz) Bagieński (1883–1967) – architekt, profesor Politechniki Lwowskiej, wybitny przedstawiciel lwowskiej szkoły architektury. Jego spuścizna obejmuje liczne zrealizowane projekty, działalność pedagogiczną, prace naukowe i artykuły specjalistyczne.

Twórczość architekta nie ograniczała się tylko do Lwowa. Bagieński projektował również dla Warszawy, Krakowa, Rudnika nad Sanem, Komborni, Żegiestowa, a także wielu miast obecnej Ukrainy Zachodniej, Sewastopola, Krymu i innych.

Projekty Bagieńskiego, przy całej palecie ich cech stylistycznych i typologii, wyróżnia spójna tendencja związana z tradycją klasyczną.

Jan Bagieński, stosując motywy neoklasycystyczne, poszukiwał nowych środków rozwoju ekspresji architektonicznej. Wykorzystywał system proporcji i dekoracyjne akcentowanie porządku architektonicznego, co umożliwiało stworzenie unikatowej kompozycji elewacji budynku, a w efekcie dostosowanie porządku do nowoczesnej technologii i konstrukcji budowlanej, a także nawiązanie do kontekstu urbanistycznego budowl.

¹ Katedra Projektowania i Podstaw Architektury Uniwersytetu Narodowego „Politechnika Lwowska”, Lwów (Ukraina) [dalej: KPiPAUL „PL”, Lwów (Ukraina)], Archiwum osobiste Jana Bagieńskiego [dalej: Archiwum J.B.], fond 1, dz. 15, s. 1. Kolekcja Tatiany Klymeniuk – fotografie, negatywy, pozytywki, fotokopie, skany i rękopisy dokumentów. Archiwum do 1992 r. organizowała T. Klymeniuk.

² Konkursowy projekt sanatorium „Wiktor” w Żegiestowie zrealizowany w 1932 r., współautor – architekt Zbigniew Wardzała, inżynier konstrukcji żelbetowych – Venčeslav Poniž (*Pensjonat „Wiktor” w Żegiestowie*, „Architektura i Budownictwo” 1937, nr 3–5, s. 181; 1938, nr 3, s. 97–100).

³ *О награждении работников высшей школы*, „Львовская правда” 20.09.1961.

⁴ Б.С. Черкес, Т.М. Клименюк, *Життя і творчий шлях Івана Олександровича Багенського*, „Архітектура” 2013, № 757, s. 412–420.

⁵ М.І. Буцко, *Багенський Іван Олександрович*, „Техніка” 1994, s. 20.

⁶ А.М. Рудницький, *До історії архітектурної освіти в Західній Україні*, [w:] *Записки наукового товариства імені Шевченка. Праці секції мистецтвознавства*, т. 227, О. Купчинський, В. Овсійчук, А. Рудницький (ред.), Львів 1994, s. 360.

⁷ Б.С. Черкес, И.Л. Щербаков, *Архитектор И. Багенский*, „Архитектура СССР” 1989, № 5, s. 90–95.

⁸ Т.М. Клименюк, *Львовская архитектурная школа*, „Архитектура Украины” 1991, № 5, s. 3–6; *eadem*, *Архітектурна освіта у Львівській політехніці*, „Вісник НУ «Львівська політехніка» «Архітектура»” 2001, № 429, s. 40–45; *eadem*, *Іван Багенський – архітектор, педагог, вчений*, „Будуємо інакше” 2001, № 5–6, s. 12–14; Т.М. Клименюк, Н.А. Консулова, *Графічна мова архітектора*, „Вісник НУ «Львівська політехніка» «Архітектура»” 2002, № 439, s. 85–92; Т. Клименюк, І. Бучковська, Х. Бойко, О. Ремешило-Рибчинська, *Творчі роботи та учбові завдання студентів присвячені 120-річчю з дня народження Івана Багенського – архітектора, педагога, вченого*,

Stan badań

Informacje o Janie Bagińskim można odnaleźć w publikacjach, w których omawiano projektowane przez niego budynki – np. poświęcone domowi wycieczkowemu w Żegiestowie². Wzmianki o architekcie pojawiają się w publikacjach prasowych³, a także artykułach autorstwa Bohdana Czerkеса⁴, Mikołaja Bucki⁵, Andrzeja Rudnickiego⁶, Igora Szczerbakowa⁷, Tatiany Klymeniuk⁸ oraz Christiny Baziuk⁹. Cechy grafiki architektonicznej Jana Bagińskiego zostały omówione w szóstej części podręcznika *Grafika projektowania*¹⁰ w monografii zbiorowej¹¹. Pierwszą szerszą próbę zbadania twórczości architekta podjęła T. Klymeniuk w latach 1980–1992. Na podstawie zgromadzonych wówczas materiałów powstała i została obroniona praca doktorska z historii architektury pt. *Twórczość Jana Bagińskiego i lwowska szkoła architektury*, opublikowana w postaci drukowanej monografii¹².

W niniejszym artykule dokonano przeglądu twórczości Jana Bagińskiego, jego poglądów teoretycznych i działalności pedagogicznej, które najlepiej można poznać na podstawie projektów i rysunków architekta.

Znaczną część twórczej spuścizny Jana Bagińskiego stanowią budynki przeznaczone do rekreacji i obiekty uzdrowiskowe. W projektach sanatoriów, szpitali i ambulatoriów architekt przetwarzał utylitarne cechy architektonicznych form w narzędzia ich artystycznego wyrazu. Interpretował naturalne krajobrazy i etniczne uwarunkowania kraju, cechy środowiskowe miejsca, dla którego projektował, by „wpisać” budynki w architektoniczno-urbanistyczny kontekst.

Praca twórcza dla Bagińskiego zawsze zaczynała się od opracowania planu budynku. Architekt w taki sposób opisywał proces swego działania:

Przede wszystkim spotykamy się z problemem rozwiązania planu. Problem niezwykle ważny, wymagający dużego zamyślenia i rozumienia

życia. [...] Dalej proces twórczy powinien przejść do architektury. Architektura wynika z planu – tego planu, w którym odzwierciedlono ideologię i życie. Musimy dążyć do tego, by architektura mocno i otwarcie podkreślała to, co wyraził nasz plan, czyli jasność, prostotę i wyrazność życia, ideę domu i jego przeznaczenie. Prostota i szczerowość rozwiązania, pozytywna cecha form architektonicznych, głębokie czucie proporcji i stosunku tych form do treści budynku doprowadzą nas do prawdziwego, nieformalistycznego rozwiązania¹³.

Mistrz za każdym razem uwzględniał wzajemne powiązania przestrzenne wnętrza i elewacji. Cechą szczególną jego kompozycji była autentyczna funkcjonalność – za niewielkim okienkiem na fasadzie zawsze mieściło się pomieszczenie o niedużych rozmiarach oraz odpowiednich funkcjach i odwrotnie.

W wyniku realizacji wymienionych wyżej zasad projekty Bagińskiego odpowiadały założeniom i oczekiwaniom zleceniodawców.

W 1913 r. przez dwa miesiące uczestniczył w kursach dla architektów w Rzymie. Studiował tam sztukę i architekturę włoskiego renesansu. Pobyt ten wywarł wielki wpływ na jego dalszą twórczość. Oto jedno ze stwierdzeń, które stało się mottem jego twórczości: „Architektura epoki renesansu jest dla nas najbardziej bliska i zrozumiała. Pragnienie nowych pomysłów, odkrycia Kopernika, nowe poglądy na życie, na świat i na człowieka pozwalają też architekturze stworzyć nowe koncepcje i arcydzieła”. Jeszcze wiele lat później pisał:

Styl klasyczny – to myśl, która jest wyrażona za pomocą minimalnych środków, to jest idealna zgoda między treścią a formą. Z tego punktu widzenia trzeba studiować styl klasyczny, który potrafił pogodzić wszystkie elementy architektury

T.M. Клименюк (ред.), Львів 2003, s. 59; T.M. Клименюк, *Іван Багенський та його споруди на „Новому Світі”*, „Газета Галицька брама Новий світ” 2008, № 3–4, s. 23–25; *eadem*, *Jan Bagiński – architekt i konserwator*, „Ochrona Zabytków” 1993, nr 46/2, s. 159.

9 Х. Базюк, *Ян Багенський – будівничий, що працював у Львові за Австрії, Польщі та за совітів*, <http://photo-lviv.in.ua/yan-bagenskyj-budivnychuj-scho-pratsyuvav-u-lvovi-za-avstriji-polschi-ta-za-sovitiv/> [dostęp: 22.10.2021].

10 Т.М. Клименюк, Н.А. Консулова, М.В. Бевз, Х.І. Ковальчук, *Проектна графіка*, Т.М. Клименюк (ред.), Львів 2009, s. 195–203.

11 Т. Клымениук, *Cechy języka architektonicznego oraz graficznego architekta i pedagoga Jana Bagińskiego* [w:] *Stan badań nad wielokulturowym dziedzictwem dawnej Rzeczypospolitej*, t. 11, W. Walczak, K. Wiszowata-Walczak (red.), Białystok 2020, s. 543–595.

12 Т.М. Клименюк, *Творчість Івана Багенського і Львівська архітектурна школа*, Львів 2021.

13 Цит. за: J. Bagiński, *О роли ведущей функциональной оси в развитии архитектурно-планировочной композиции жилого дома*, 1958. *Archivum* J.B., fond 3, dz. 1, od. zb. 14 arkuszy, s. 4, maszynopis, opisy: język ros. (tłum. T. Klymeniuk).

14 KPiPAUL „PL”, Lwów (Ukraina),
Archiwum J.B., fond 2, dz. 12.

15 KPiPAUL „PL”, Lwów (Ukraina),
Archiwum J.B., fond 3, dz. 77.

w jeden akord niezwyklej siły. Styl klasyczny jest wyjątkowo lakoniczny. Klasycyzm rozumiał znaczenie i rolę każdego elementu architektury. Każdy element ma swoje głębokie znaczenie i swoje miejsce. Nie w odrębnych formach objawia się ideał stylu klasycznego, ale w połączeniu tych form¹⁴.

Pewnie dlatego Bagieński już we wczesnych projektach budowli rekreacyjno-wypoczynkowych stosował porządki architektoniczne czy też inne elementy stylów historycznych. Celem jego poszukiwań stało się wprowadzenie zmian w klasycznych proporcjach i modyfikacje porządków architektonicznych. Kierował się myślą o dostosowaniu porządku do architektoniczno-budowlanych norm czasu, w którym działał, oraz współczesnych technologii i konstrukcji budowlanych.

Bagieński tak wyjaśniał swoje podejście do projektowania:

Głębokie rozumienie klasycyzmu powie nam, że nie trzeba wprowadzać systemu porządków tam, gdzie nie ma dla niego roli i miejsca... Nie na miejscu będzie umieszczać system porządkowy na ścianach olbrzymich domów – na przykład blokowych. Czy ktoś uwierzy, że pilastry lub przyklejone kolumny wykonują tutaj poważne zadanie – to jest formalizm; podziału ścian można dokonać za pomocą innych środków¹⁵.

Sanatorium „Lubień Wielki” powstało w 1778 r. w miasteczku Lubień Wielki, w odległości 25 km od Lwowa, wśród rozległego starego parku nad brzegiem rzeki Wereszycy, jako jedno z najstarszych uzdrowisk stosujących własne wody siarkowodorowe i leczniczą borowinę podczas zabiegów balneologicznych. W 1927 r.

Jan Bagiński opracował nowy generalny plan zagospodarowania przestrzennego, wskutek czego wiele budowli tworzących kompleks sanatorium zostało wzniesionych pod jego nadzorem¹⁶.



Il. 2. Plan przedsiębiorstwa państwowego Sanatorium „Lubień Wielki”, 2017 r.

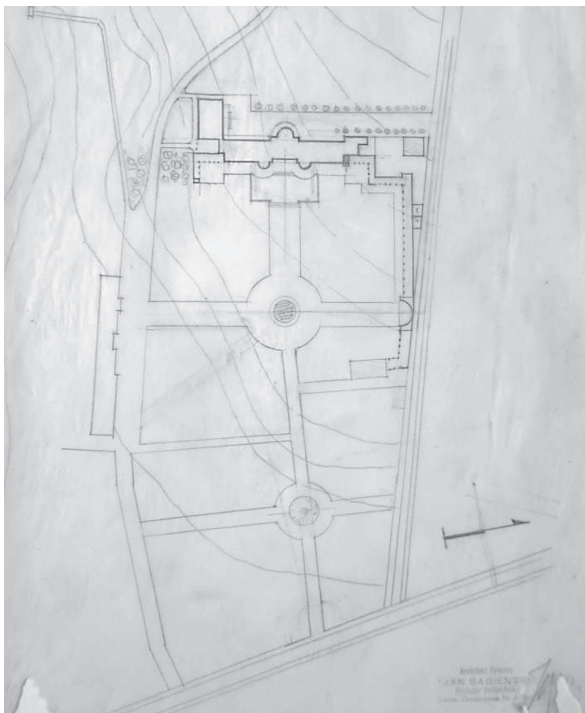
Źródło: <https://sanatorii-karpat.com/velikiy-luben/> [dostęp: 22.10.2021].



Il. 3. Lubień Wielki. Widok ogólny kurortu, 1925 r.

Źródło: https://www.etoretro.ru/pic151225.htm?sort_field=image_date&sort=DESC&position=15 [dostęp: 8.05.2019].

¹⁶ Dane z „Kartki osobistej członka Spółki Architektów Sowieckich ZSRR J. Bagińskiego”, na której w p. 19 „Lista zrealizowanych przez budowę projektów” w podpunkcie 23 Bagiński pisze: „Kurzał w Lubieniu Wielkim koło Lwowa”. Czas projektowania – „1927”. Realizacja projektu – „Prywatny przedsiębiorca, mój pełny nadzór autorski”. Czas budowy – „1927” (tłum. z ros. T. Klymieniuk).



Il. 4. Projekt Sanatorium „Lubień Wielki”, 1927 r., architekt Jan Bagieński. Plan główny, kalka, ołówek, 40 × 28 cm

Źródło: KP&PAUL „PL” Lwów (Ukraina), Archiwum J.B., fond 2, dz. 43, s. 1.



Il. 5. Budynek przy ulicy Lwowskiej 14; sanatorium „Lubień Wielki”, fot. Jadwiga Wieresk, 2017 r.

Źródło: <https://vsesanatorii.com/ua/dp-sanatorij-liubin-velykyj-lvivska-oblast/> [dostęp: 8.06.2021].



Il. 6. Lubień Wielki. Sala balowa, 1930 r.

Źródło: <https://archiwum.allegro.pl/listing?string=lubien&p=3>
[dostęp: 8.05.2019].



Il. 7. Lubień Wielki, hala sportowa, 2017 r.

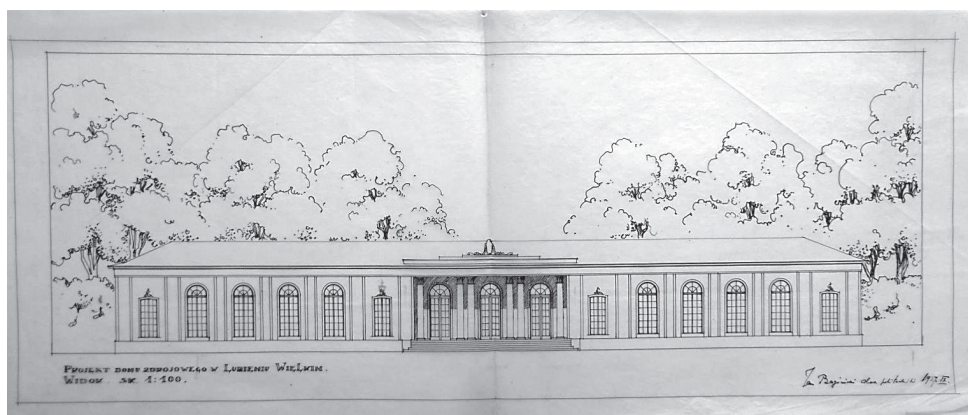
Źródło: <https://vsesanatorii.com/ua/dp-sanatorij-liubin-velykyj-lvi-vska-oblast/> [dostęp: 8.06.2021].



Restauracja zakładowa w Lubieniu - Zdroju.

Il. 8. Restauracja zakładowa w Lubieniu-Zdroju; fotografia archiwalna z gazety, 4 × 8 cm

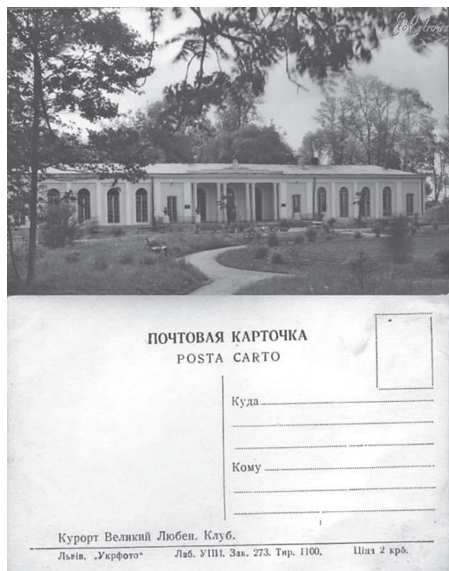
Źródło: KPİPAUL „PI” Lwów (Ukraina), Archiwum J.B., fond 2, dz. 43, s. 2.



Il. 9. Lubień Wielki. Projekt sanatorium, 1927 r., architekt Jan Bagiński, fasada główna, kalka, tusz

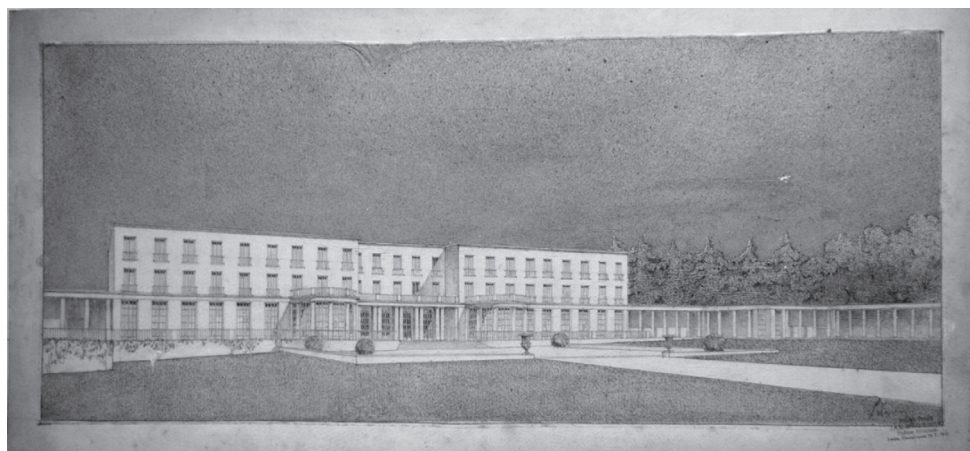
Źródło: KPİPAUL „PI” Lwów (Ukraina), Archiwum J.B., fond 2, dz. 43, s. 3.

Sanatorium przetrwało obie wojny światowe i było czynne również w czasach ZSRR.

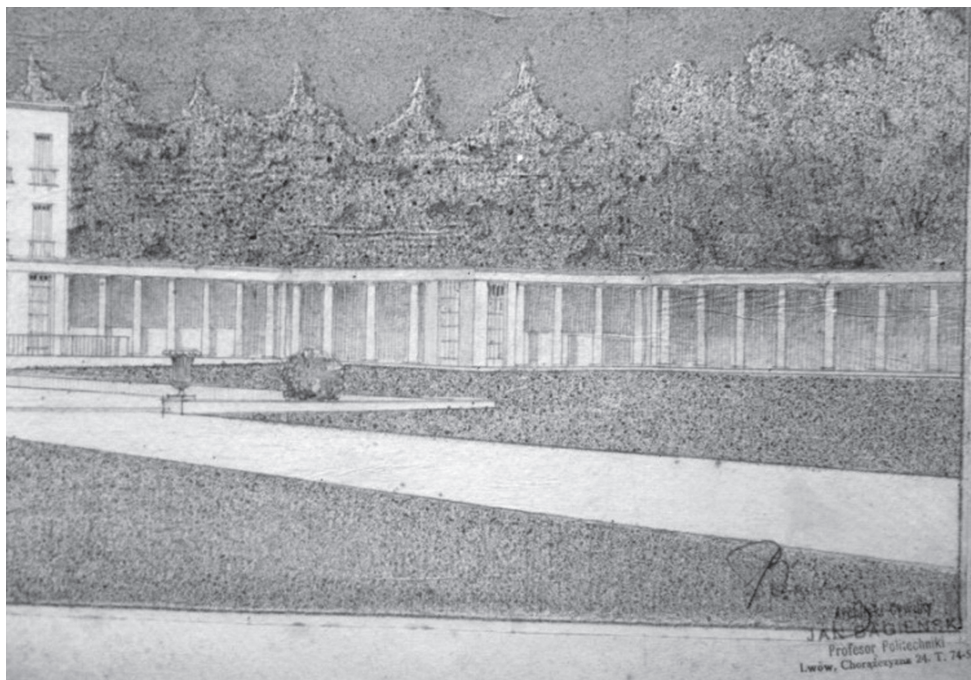


Pl. 10. Kurort „Lubień Wielki”, klub. Pocztówka

Źródło: Великий Любень Курорт Клуб 1950–1960 г., <https://www.etoretro.ru/pic195345.htm> [dostęp: 8.06.2021].

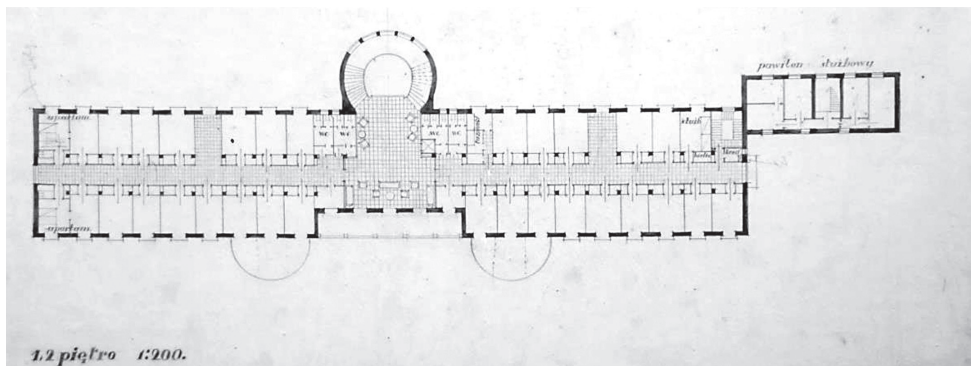


a



b

Il. 11. Rysunek demonstracyjny z projektu sanatorium w Lubieniu Wielkim wykonany w rozmiarze 30 × 70 cm, przyklejony na tekturze o wymiarach 36 × 76 cm: a – widok ogólny; b – fragment z pieczętką i podpisem Jana Bagińskiego
 Źródło: KPiPAUL „PL” Lwów (Ukraina), Archiwum J.B., fond 2, dz. 43, s. 2.



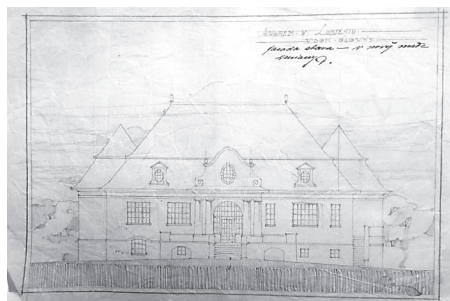
Il. 12. Projekt sanatorium w Lubieniu Wielkim Jana Bagińskiego, 1, 2 piętro, karton 30 × 60 cm, tusz
 Źródło: KPiPAUL „PL” Lwów (Ukraina), Archiwum J.B., fond 2, dz. 43, s. 3.

Jan Bagiński wybudował kilka willi dla kuracjuszy,
na przykład „Siódemkę” w Lubieniu Wielkim.

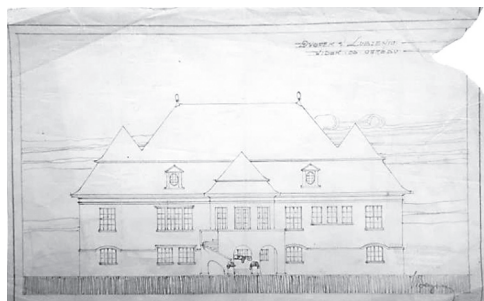


Il. 13. Lubień Wielki. Willa „Siódemka”

Źródło: https://www.etoretro.ru/pic199335.htm?sort_field=image_date&sort=DESC&position=7 [dostęp: 8.05.2019].



a



b



Il. 14. a – dworek w Lubieniu, projekt Jana Bagińskiego, fasada główna, kalka, ołówek; b – dworek w Lubieniu, widok od ogrodu; c – fragment z pieczętką i podpisem Jana Bagińskiego

Źródło: KPiPAUL „PL” Lwów (Ukraina), Archiwum J.B.,
fond 2, dz. 14, s. 1, 2.

c

Sanatorium „Szkło” jest położone na Roztoczu, w miejscowości Szkło, w rejonie jaworowskim, 40 km od Lwowa, wśród 75 ha obszarów leśnych. Otoczenie przyrody w połączeniu ze źródłami wody mineralnej i leczniczą borowiną po raz pierwszy zostało opisane w wydanej w 1933 r. broszurce *Państwowy Zakład Zdrojowy Szkło*, lecz do dziś pozostaje ono unikatowym zespołem zdrojowym.

20 czerwca 1938 r. prof. Jan Bagieński otrzymał z Zakładu Ubezpieczeń Społecznych we Lwowie podpisany przez dyrektora Stefana Świderskiego rozkaz wykonania prac architektonicznych w celu przeprowadzenia gruntownej przebudowy budynków lecznicy Ubezpieczalni Społecznej w Szkle i przystosowania ich do potrzeb instytucji, w szczególności rozbudowy lecznicy mającej pomieścić 120 osób. Zgodnie ze szczegółowym programem budowy i zapotrzebowaniem dostarczonym architektowi przez dział lecznictwa Ubezpieczalni Społecznej podpisanym przez doktora Falkevicha całością prac architektonicznych przewidzianych w piśmie obejmował następujące założenia:

1. Przy założeniu przeprowadzenia przebudowy w jednym budynku (rozbudowa istniejącego budynku jednopiętrowego).
2. Przy założeniu przeprowadzenia przebudowy w dwóch budynkach (rozbudowa istniejącego budynku jednopiętrowego na pomieszczenie uzdrowieńców i budynku parterowego dawnej kotłowni na pomieszczenie administracji).

W szczególności rozwiązanie pierwsze obejmować będzie wykonanie:

- a) Szkicu przebudowy i rozbudowy istniejących budynków zgodnie z potrzebami Ubezpieczalni Społecznej i przybliżonego kosztorysu robót budowlanych i instalacyjnych.

- b) Planów konsensowych budowlanych, wraz z obliczeniami statycznymi na podstawie zatwierdzonego przez Ubezpieczalnię Społeczną szkicu wymienionego w punkcie a ustępu 2.
- c) Szczegółowych kosztorysów na roboty budowlane.
- d) Rysunków wykonawczych (szczegółowych) wykonanych w ten sposób, żeby przetarg na roboty budowlane mógł być fachowo rozpisany, a przedsiębiorcy według tych projektów i rysunków szczegółowych mogli wykonać wszystkie potrzebne roboty budowlane i wykończeniowe.

Rozwiązanie drugie obejmować będzie wykonanie:

- a) Szkicu przebudowy i rozbudowy istniejących budynków zgodnie z potrzebami Ubezpieczalni Społecznej i przybliżonego kosztorysu robót budowlanych i instalacyjnych.
 - b) Planów konsensowych budowlanych, wraz z obliczeniami statycznymi na podstawie zatwierdzonego przez Ubezpieczalnię Społeczną szkicu wymienionego w punkcie a ustępu 2.
 - c) Szczegółowych kosztorysów na roboty budowlane.
- 1) Ponadto do obowiązków Pana Profesora będzie należało branie udziału we wszystkich konferencjach związanych z ustalaniem planów, wraz z ewentualnymi wyjazdami do Szkoła (za dostarczeniem środków lokomocji przez Ubezpieczalnię).
- 2) Terminy wykonania ustala się następująco:
- a) Dla prac przewidzianych w ustępie 2 punkt a dla obu rozwiązań ustala się termin 10 dni od dnia podpisania niniejszego zamówienia.

- b) Dla prac przewidzianych w ustępie 2 punkt b i c dla obu rozwiązań, oraz dla tych rysunków z punktu d rozwiązania pierwszego, które są potrzebne do rozpisania przetargów i zawarcia umów z przedsiębiorcami, ustala się termin wykonania 6 tygodni od daty ostatecznego zatwierdzenia przez Ubezpieczalnię szkiców i przybliżonych kosztorysów przedłożonych przez Pana Profesora.
 - c) Reszta rysunków winna być dostarczona w takim terminie, aby roboty budowlane, których rozpoczęcie ustalone jest na dzień 1 X 1938, mogły być przeprowadzone w przewidzianym terminie dwumiesięcznym.
- 3) Wynagrodzenie za wykonanie niniejszego zamówienia ustala się w kwocie zł 4.500 – przy czym:
- a) Za prace wyszczególnione w ustępie 2 punkt a dla obu rozwiązań zł 600.
 - b) Za prace wyszczególnione w ustępie 2 punkt b i c dla obu rozwiązań 2.400.
 - c) Za prace wyszczególnione w ustępie 2 punkt d rozwiązania pierwszego 1.500.

Wynagrodzenie powyższe płatne będzie zaliczkowo w miarę postępu prac.

- 4) Za przekroczenie terminu wykonania określonego w ustępie 4 ustala się zgodnie karę konwencjonalną w wysokości zł 50 – za każdy dzień opóźnienia.
- 5) Pan Profesor zobowiązuje się pracę swą wykonać przy uwzględnieniu przeznaczenia użytkowego budynku, oraz najnowszych zasad techniki.

Wszelkie zmiany i uzupełnienia niniejszego zamówienia wymagają pod nieważnością formy pisemnej.

Wszelkie sprawy dotyczące zamówienia rozstrzygane będą w myśl właściwych przepisów Kodeksu zobowiązań.

Spory wynikające z niniejszego zamówienia będą przez właściwe sądy we Lwowie.

Program przebudowy lecznicy Ubezpieczalni Społecznej w Szkle

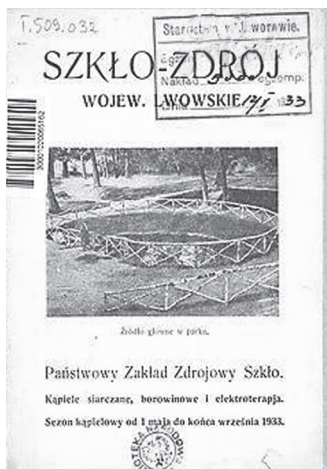
Przebudowa ma na celu powiększenie możliwości pomieszczenia w lecznicy w Szkle 100 uzdrowieńców.

W związku z tym dom administracyjny w lecznicy powinien obejmować:

- a) Pomieszczenie na 100 łóżek, w tym 40–45 kobiet i 55–60 mężczyzn, rozmieszczonych na oddzielnych kondygnacjach dla mężczyzn i kobiet.
- b) Pokój mieszkalny dla lekarza (możliwie z alkową).
- c) Pokój dla administratora.
- d) 2 pokoje mieszkalne dla pomocników lekarskich.
- e) 1 pokój na biuro administracji (kancelaria).
- f) Jedna ordynacja i 1 pokój zabiegowy.
- g) Ewentualnie 1 pokój z kuchnią opalany piecami na mieszkanie dla stałego dozorczy Szkoła. [...]

[Podpis] Stefan Swiderski¹⁷

¹⁷ Projekt przebudowy budynków lecznicy Ubezpieczalni Społecznej we wsi Szkło opracowany przez Jana Bagińskiego w 1938 r., Archiwum J.B., fond 2, dz. 74, od. zb. 3 arkusze. Opis: język pol.



Il. 15. Broszura Państwowy Zakład Zdrojowy Szkło, 1933 r., okładka

Źródło: http://www.etoretro.ru/pic196237.htm?sort_field=image_date&sort=DESC&position=4 [dostęp: 10.05.2019].



Il. 16. Kurort w Szkle. Stacja uzdatniania wody w sanatorium
Źródło: https://www.etoretro.ru/pic199762.htm?sort_field=image_date&sort=DESC&position=11 [dostęp: 10.05.2019].



Il. 17. Kurort w Szkle. Sanatorium
Źródło: <https://www.etoretro.ru/pic262872.htm> [dostęp: 11.06.2021].



Il. 18. Kurort w Szkle. Willa „Jasna”
Źródło: <https://www.etoretro.ru/pic262872.htm> [dostęp: 11.06.2021].



Il. 19. Kurort w Szkle. Hotel wakacyjny „Helenka”, 1932 r.

Źródło: https://www.etoretro.ru/pic262871.htm?sort_field=image_date&sort=DESC [dostęp: 11.06.2021].



Il. 20. Kurort w Szkle. Willa „Władka”

Źródło: <https://kresy.org.pl/8057844,foto.html> [dostęp: 11.06.2021].

UBEZPIECZALNIA SPOLECZNA WE LWOWIE
Konto P. K. O. 800-470

St. 11001
St. 152015

Znak: [blank]
NADAWCA: Ubezpieczalnia Spoleczna we Lwowie
Do Pana: [blank]
Profesorowi Janowi Bagińskiemu
ul. Mochilewska 26, [blank]
Na pismo: znak [blank] i dn. [blank] lwek. dn. 20.VI.1938 r.

Przedmiot:
1/ Ubezpieczalnia Spoleczna powierza Panu Profesorowi wykonanie całokształtu prac architektonicznych dokladnie w dalszej czesci niniejszego pisma wyszczegolnionych ostatecznie wykonania planowanej przebudowy budynku Lecznicy Ubezpieczalni Spolecznej w Szklce, ostatecznym projekcie ich do przebudowy Ubezpieczalni Spolecznej, w szczegolnosci robotow i sposobow i zapotrzebowaniu kosztownosci, Panu Profesorowi przesla Plan Lecznicy i Ubezpieczalni Spolecznej.
2/ Obokszkalt prac architektonicznych przewidzianych w ustapie pierwszeiu niniejszego pisma bedzie obejmowal wykonanie dzieł rozkladajac i to:
I. przy zalozeniu przeprowadzenia przebudowy w jednym budynku / rozbudowa istniejacego budynku i pietrowego /
II. przy zalozeniu przeprowadzenia przebudowy w dwóch budynkach / rozbudowa istniejacego budynku i pietrowego na pomieszczenie usrodziemskie i budowa portowego danej kolonii na pomieszczenie administracji.
W szczegolnosci rozwiazanie pierwszei obejmowal bedzie wykonanie:
a/ szkicu przebudowy i rozbudowy istniejacego budynku zgodnie z potrzebami Ubezpieczalni Spolecznej i przyblizonego kosztownosci robót budowlanych i instalacyjnych.
b/ planów kosztownosci budowlanych, wraz z obliczeniami statycznymi na podstawie zatwierdzonego przez Ubezpieczalnia Spoleczna szkicu wymienionego w punkcie a/ ustapu 2-ego.
c/ szczegolowych kosztorysów na roboty budowlane.
d/ rysunków wykonawczych /szczegolowych/ wykonanych w ten sposob, zeby przelaz na roboty budowlane mogly być rozbudowane, rozpisane, i przedstawic wiazalich tych projekcie i rysunków szczegolowych mogly wykonac wszystkie potrzebne roboty budowlane i wykończeniowe.
Rozwiazanie drugie obejmowal bedzie wykonanie:
a/ szkicu przebudowy i rozbudowy istniejacego budynku zgodnie

a

Program
przebudowy Lecznicy Ubezpieczalni Spolecznej w Szklce,
Przebudowa ma na celu poniekapenie mozzliwosci pomieszczenia w Lecznicy w Szklce 100 osobowicofce.
W zwiazku z tym dom administracyjny w Lecznicy powinien obejmowac:
1/ pomieszczenie na 100 lozek, w tym 40 - 45 kobiet i 55 - 60 mezzym, rozmieszczonego na oddzielnych korytarzach dla mezzym i kobiet,
2/ Pokoj mieszkalny dla lekarnia /zabliwie i alkowa/,
3/ Pokoj dla administratora,
4/ 2 pokoje mieszkalne dla pomocnikow lekarni,
5/ 1 pokoj na biuro administracji /kancelaria/,
6/ Jednoodmowa i 1 pokoj zabiegowy,
7/ Kuchnia i pokoj z kachla opalany piecami na mieszkanie dla starszego dozorca Szklce,
8/ Na 100 parterze winny być lazienki sanitujnej po dwie wanny i klozet, jedna na tylo obszarze, zeby mogla slycz w dnio niepogody na sala rekreacyjna,
9/ Jednalnie szklczaroz do wydawania posiolkow w 2-oh biurkach dla 100 osob, jednalnie na tylo obszarze, zeby mogla slycz w dnio niepogody na sala rekreacyjna,
10/ Kuchnie, szklczaroz, lodownia, magazyn na proslary suche, piwnice i pracownice na prawie wielkizy poczelowej i stolowej.
Ogrzewanie budynku nalezy przewidziec w 2-oh alternatywach piecami i centralnie ogrzewaniem, i szklczaroz z tym nalezy przewidziec nieoznacznie kotlownia i bojkow dla lazienki, wewn. dla centralnego ogrzewania.
Klatka schodowa musi miec swiatlo naturalne.
Calecz wykonania musi ochowac jak najdalej ponuzila oszczednosc.
Dr. Falkiewicz mp.

c

UBEZPIECZALNIA SPOLECZNA WE LWOWIE
Konto P. K. O. 800-470

St. 11001
St. 152015

Znak: [blank]
NADAWCA: Ubezpieczalnia Spoleczna we Lwowie
Do Pana: [blank]
Profesorowi Janowi Bagińskiemu
ul. Mochilewska 26, [blank]
Na pismo: znak [blank] i dn. [blank] lwek. dn. 20.VI.1938 r.

Przedmiot:
1/ Ubezpieczalnia Spoleczna powierza Panu Profesorowi wykonanie całokształtu prac architektonicznych dokladnie w dalszej czesci niniejszego pisma wyszczegolnionych ostatecznie wykonania planowanej przebudowy budynku Lecznicy Ubezpieczalni Spolecznej w Szklce, ostatecznym projekcie ich do przebudowy Ubezpieczalni Spolecznej, w szczegolnosci robotow i sposobow i zapotrzebowaniu kosztownosci, Panu Profesorowi przesla Plan Lecznicy i Ubezpieczalni Spolecznej.
2/ Obokszkalt prac architektonicznych przewidzianych w ustapie pierwszeiu niniejszego pisma bedzie obejmowal wykonanie dzieł rozkladajac i to:
I. przy zalozeniu przeprowadzenia przebudowy w jednym budynku / rozbudowa istniejacego budynku i pietrowego /
II. przy zalozeniu przeprowadzenia przebudowy w dwóch budynkach / rozbudowa istniejacego budynku i pietrowego na pomieszczenie usrodziemskie i budowa portowego danej kolonii na pomieszczenie administracji.
W szczegolnosci rozwiazanie pierwszei obejmowal bedzie wykonanie:
a/ szkicu przebudowy i rozbudowy istniejacego budynku zgodnie z potrzebami Ubezpieczalni Spolecznej i przyblizonego kosztownosci robót budowlanych i instalacyjnych.
b/ planów kosztownosci budowlanych, wraz z obliczeniami statycznymi na podstawie zatwierdzonego przez Ubezpieczalnia Spoleczna szkicu wymienionego w punkcie a/ ustapu 2-ego.
c/ szczegolowych kosztorysów na roboty budowlane.
d/ rysunków wykonawczych /szczegolowych/ wykonanych w ten sposob, zeby przelaz na roboty budowlane mogly być rozbudowane, rozpisane, i przedstawic wiazalich tych projekcie i rysunków szczegolowych mogly wykonac wszystkie potrzebne roboty budowlane i wykończeniowe.
Rozwiazanie drugie obejmowal bedzie wykonanie:
a/ szkicu przebudowy i rozbudowy istniejacego budynku zgodnie

b

Program
przebudowy Lecznicy Ubezpieczalni Spolecznej w Szklce,
Przebudowa ma na celu poniekapenie mozzliwosci pomieszczenia w Lecznicy w Szklce 100 osobowicofce.
W zwiazku z tym dom administracyjny w Lecznicy powinien obejmowac:
1/ pomieszczenie na 100 lozek, w tym 40 - 45 kobiet i 55 - 60 mezzym, rozmieszczonego na oddzielnych korytarzach dla mezzym i kobiet,
2/ Pokoj mieszkalny dla lekarnia /zabliwie i alkowa/,
3/ Pokoj dla administratora,
4/ 2 pokoje mieszkalne dla pomocnikow lekarni,
5/ 1 pokoj na biuro administracji /kancelaria/,
6/ Jednoodmowa i 1 pokoj zabiegowy,
7/ Kuchnia i pokoj z kachla opalany piecami na mieszkanie dla starszego dozorca Szklce,
8/ Na 100 parterze winny być lazienki sanitujnej po dwie wanny i klozet, jedna na tylo obszarze, zeby mogla slycz w dnio niepogody na sala rekreacyjna,
9/ Jednalnie szklczaroz do wydawania posiolkow w 2-oh biurkach dla 100 osob, jednalnie na tylo obszarze, zeby mogla slycz w dnio niepogody na sala rekreacyjna,
10/ Kuchnie, szklczaroz, lodownia, magazyn na proslary suche, piwnice i pracownice na prawie wielkizy poczelowej i stolowej.
Ogrzewanie budynku nalezy przewidziec w 2-oh alternatywach piecami i centralnie ogrzewaniem, i szklczaroz z tym nalezy przewidziec nieoznacznie kotlownia i bojkow dla lazienki, wewn. dla centralnego ogrzewania.
Klatka schodowa musi miec swiatlo naturalne.
Calecz wykonania musi ochowac jak najdalej ponuzila oszczednosc.
Dr. Falkiewicz mp.

d

II. 21. Zarządzenie profesora Jana Bagińskiego z agencji Ubezpieczalnia Spoleczna we Lwowie na wykonanie przebudowy budynków lecznicy Ubezpieczalni Spolecznej w Szklce: a - pierwsza strona; b - druga strona; c - trzecia strona; d - czwarta strona

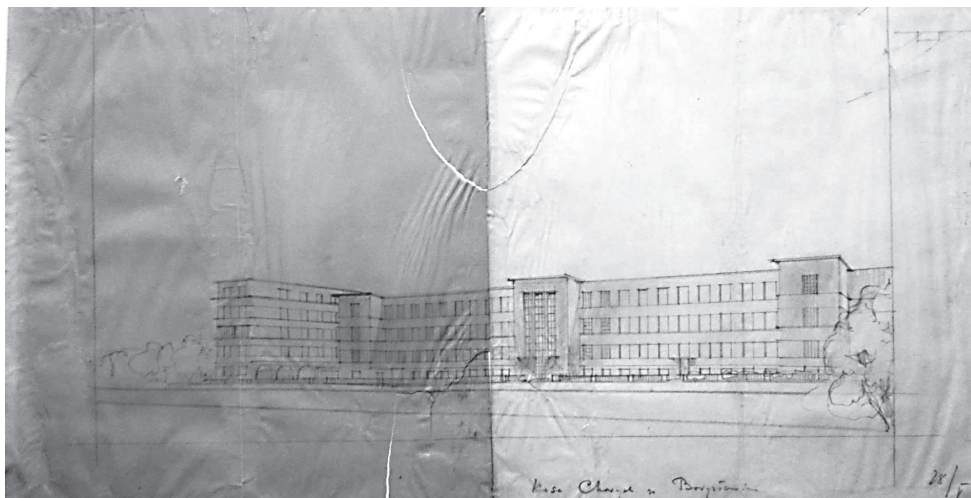
Źródło: KPjPAUL „PL” Lwów (Ukraina), Archiwum J.B., fond. 2, dz. 74, od. zb. 3 arkusze.

Przed wybuchem drugiej wojny światowej na twórczość Jana Bagieńskiego mocno oddziaływało racjonalistyczne ukierunkowanie ówczesnej myśli architektonicznej; stylistyka jego dzieł uległa zmianom. Jako konsekwentny wielbiciel klasycyzmu autor opanował zasady nowego kierunku – konstruktywizmu. Trzeba zaznaczyć, że wysoka kultura zawodowa pomogła Bagieńskiemu szybko zgłębić nowy język architektoniczny. Potwierdzeniem tego są jego projekty konkursowe: szpital i ambulatorium w Drohobyczu (1928)¹⁸, Kasa Chorych w Borysławiu, sanatorium „Wiktor” w Żegiestowie (zaprojektowane ze Zbigniewem Wardzałą, 1932), które otrzymały najwyższe wyróżnienia (choć projekt szpitala i ambulatorium w Drohobyczu nie został zrealizowany).

Cechy architektoniczne sanatorium unaoczniają dążenie autora do wydobywania osobliwości struktury przestrzennej, która odpowiada jej celom funkcjonalnym.

Kasa Chorych i szpital w Borysławiu – projekt został wyróżniony w konkursie w 1928 r. W pracy nad projektem uczestniczył inżynier A. Pozniak.

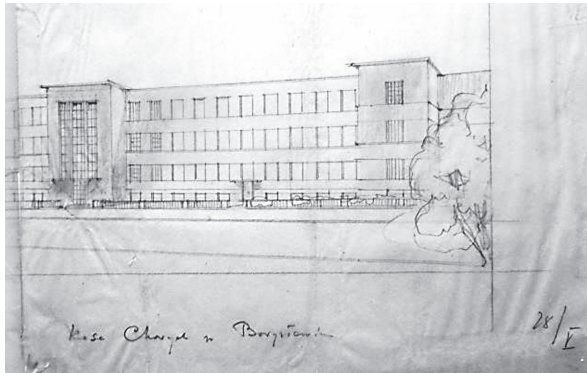
¹⁸ Dane z „Kartki osobistej członka Spółki Architektów Sowieckich ZSRR J. Bagieńskiego”, gdzie w p. 23 „Lista projektów zrealizowanych przez Ciebie w konkursach” w podpunkcie 6: Nazwa obiektu, Bagieński pisze: „Projekt szpitala i przychodni w Drohobyczu”; w podpunkcie: Kto, kiedy, gdzie ogłoszono konkurs – „Związek Architektów, 1928”; w podpunkcie: Kto pracował nad projektem – „Autor”; w podpunkcie: Decyzja jury o Twoim projekcie – „Pierwsza Nagroda” (tłum. z ros. T. Klymeniuk).



a

19 Zbigniew Wardzała (1903–1956) – polski architekt.

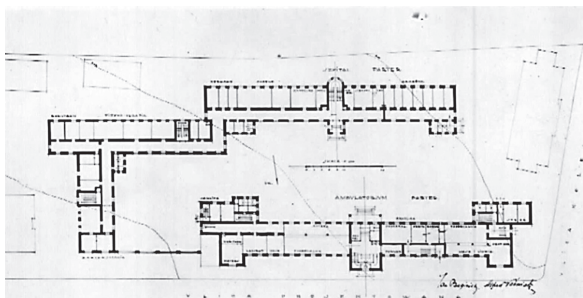
20 J. Bagiński, *Pensjonat „Wiktor” w Żegiestowie*, „Architektura i Budownictwo” 1938, nr 3, s. 97.



b

Il. 22. Kasa Chorych w Boryslawiu, 28.05.1928, projekt Jana Bagińskiego, perspektywa, kalka, ołówek, 30 × 56 cm: a – widok ogólny; b – fragment z datą

Źródło: KPİPAUL „PL” Lwów (Ukraina), Archiwum J.B., fond 2, dz. 50, s. 1.



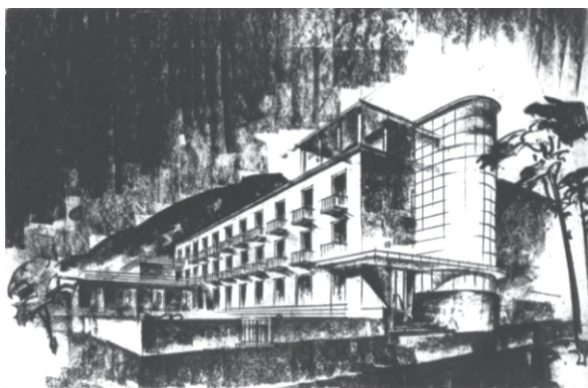
Il. 23. Kasa Chorych w Boryslawiu, szpital i ambulatorium, parter

Źródło: KPİPAUL „PL” Lwów (Ukraina), Archiwum J.B., fond 2, dz. 50, s. 2.

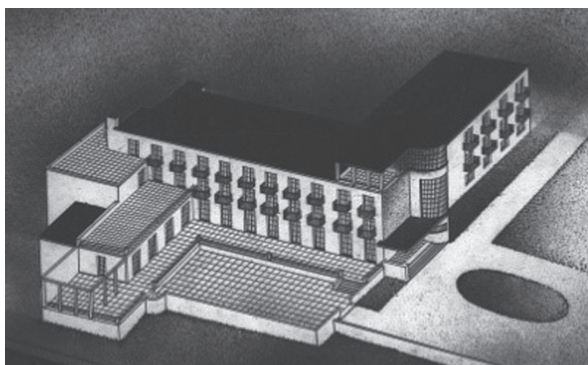
Projekt konkursowy sanatorium „Wiktor” w Żegiestowie opracowali Jan Bagiński i Zbigniew Wardzała¹⁹ w 1932 r., a Venčeslav Poniž²⁰ pełnił obowiązki inżyniera konstrukcji żelbetowych. Obiekt został wybudowany w latach 1934–1936 przez Spółdzielnię „Dom Wypoczynkowy Urzędników Naftowych – Małopolska”. Przestrzeń budowli, składającej się z trzech zblokowanych korpusów o różnej wysokości, pozwoliła na wykorzystanie dachów niższych bloków jako solarium w celach

rekreacyjnych. Klatka schodowa została zaprojektowana na fasadzie jako półokrągłe uwypuklenie, z witrażowym przeszkleniem, kontrastujące z rzędami prostokątnych okien i balkonów.

Autorzy dwunastotomowej *Powszechnej historii architektury*²¹ określili ten projekt jako jeden z najlepszych wzorców konstruktywizmu lat 30. XX w. Andrzej Frydecki napisał, że „na tle ówczesnych tendencji dominujących w Polsce budowla ta może być uznana za jedno z czołowych osiągnięć architektury międzywojennej, mogące zająć miejsce w historii architektury europejskiej w rzędzie tej klasy, do której zaliczane jest sanatorium w Paimio (Finlandia) Alvara Alto”²².



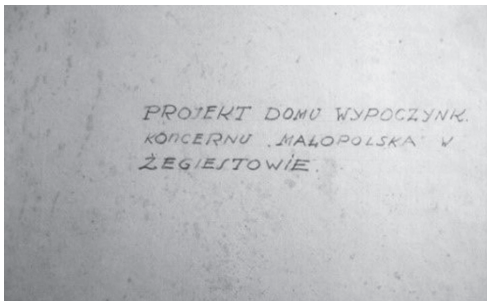
a



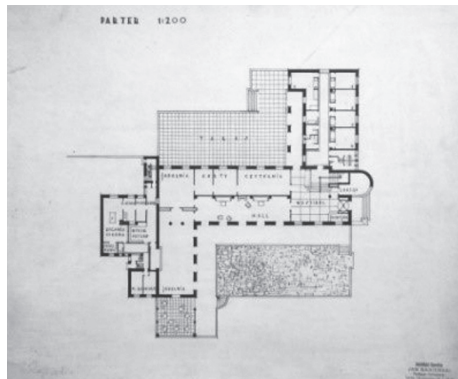
b

21 И.А., *Архитектура Польши 1918–1944 гг.* [w:] *Всеобщая история архитектуры*, т. 11: *Архитектура капиталистических стран XX века*, А.В. Иконникова, Ю. Савицкого, Н.П. Былинкина, С.О. Хан-Магомедова, Ю.С. Яралова, Н.Ф. Гуляницкого (ред.), Москва, Стройиздат 1973, s. 428.

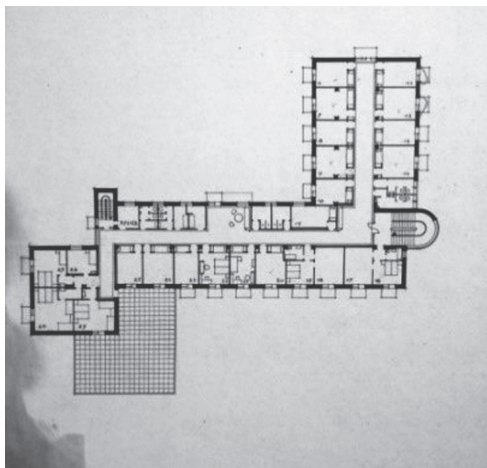
22 А. Frydecki, *Początki nowoczesnej architektury w środowisku polskich architektów we Lwowie w latach 1918–1939* [w:] *Architektura i urbanistyka w Polsce w latach 1918–1978*, W. Kalinowski (red.), Warszawa 1989, *Studia i Materiały do Teorii i Historii Architektury i Urbanistyki*, t. 17, s. 51–59.



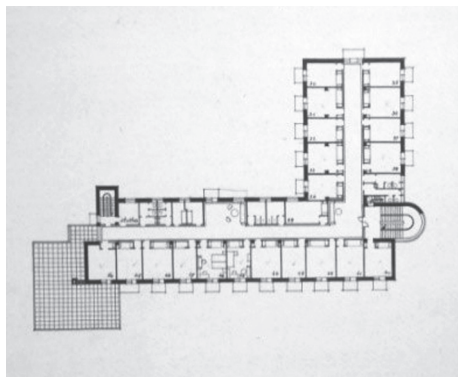
c



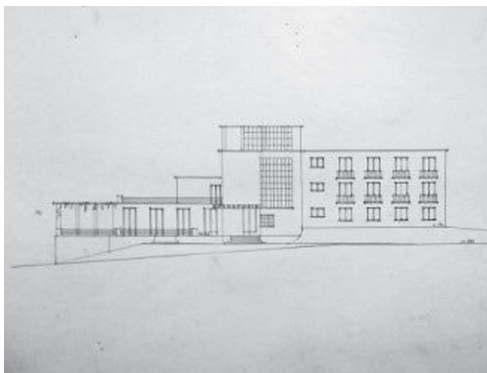
d



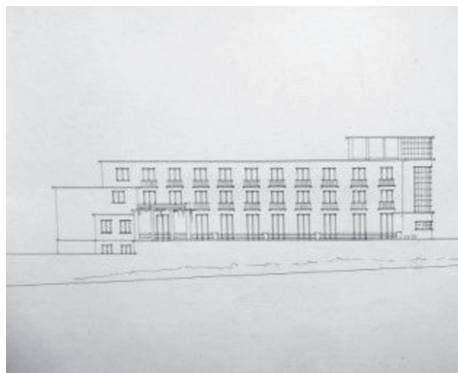
e



f



g



h

Il. 24. Projekt sanatorium „Wiktor” w Żęgiestowie, Polska: a – widok perspektywiczny; b – aksonometria domu; c – okładka folderu, w którym przechowywane były rysunki; d – parter; e – pierwsze piętro; f – drugie piętro, 42 × 47 cm; g – widok boczny; h – widok od drogi, 44 × 63 cm

Źródło: KPiPAUL „PL” Lwów (Ukraina), Archiwum J.B., fond 2, dz. 65, s. 8.

Chociaż przedstawione obiekty prezentują elementy konstruktywizmu, możemy odnaleźć w nich również cechy klasycystyczne, które Bagiński wykorzystywał w ciągu całej swojej kariery zawodowej. Chodzi o funkcjonalnie uzasadniony plan, na który składają się głęboki kurdoner, podział elewacji na trzy części według wysokości, akcentowany blok wejściowy, zademonstrowanie symetrii w elementach elewacji (klatka schodowa wpisana w półcylinder) czy wyróżniony cokół.



Il. 25. Sanatorium „Wiktor” w Żegiestowie, Polska. Pensjonat na tle krajobrazu. Fot. S. Tworowski, 1938 r.

Źródło: J. Bagiński, *Pensjonat „Wiktor” w Żegiestowie*, „Architektura i Budownictwo” 1937, nr 3–5, s. 181; 1938, nr 3, s. 98.

W 1921 r. Jan Bagiński rozpoczął pracę na Wydziale Architektury²³ jako starszy asystent, a później – adiunkt²⁴. W lutym 1929 r. został kierownikiem²⁵, a w latach 1931–1932 piastował stanowisko profesora w zakresie projektowania architektonicznego. 4 lutego 1932 r. został mianowany profesorem nadzwyczajnym²⁶ i do 1934 r. pełnił obowiązki dziekana wydziału. Dekret prezydenta

23 Wydział Architektury I następnie zmienił nazwę na Wydział Projektowania Architektonicznego. Wykładowcy wydziału prowadzili kursy w zakresie projektowania ogólnego, form architektonicznych, estetyki i budownictwa kolejowego.

24 KPiPAUL „PL” Lwów (Ukraina), Archiwum J.B., Korespondencja inżyniera-architekta Jana Bagińskiego z rektorem Politechniki Lwowskiej, Lwów, f. 1, spr. 7, 32 arkusze, s. 2, 6, 8, 10. Opisy: język pol., ros. Listy: (L. 4137/26) z dnia 16 września 1926 r.; (L. 3221/29) z dnia 1 lipca 1929 r. z zawiadomieniem o mianowaniu inż. Jana Bagińskiego adiunktem w I Katedrze Geometrii Wykreślnej na Wydziale Architektury I; (L. 4779/28) z 25 sierpnia 1928 r. z uchwałą z dnia 29 maja 1928 r. na temat mianowania Jana Bagińskiego adiunktem w Katedrze Architektury Historycznej w okresie od 1 października 1928 r. do 30 września 1929 r. z obowiązkowym zatrudnieniem wynoszącym 30 godzin na tydzień; (L. 3408/30) z dnia 10 lipca 1930 r. z komunikatem na temat kontynuacji poprzedniego rozporządzenia na dalszy okres, od 1 października 1930 r. do 30 września 1931 r.

25 KPiPAUL „PL” Lwów (Ukraina), Archiwum J.B., Korespondencja inżyniera-architekta Jana Bagińskiego z rektorem Politechniki Lwowskiej, Lwów, f. 1, spr. 7, 32 arkusze, s. 7. List (L. 605/11/29) z dnia 12 lutego 1929 r.

26 KPiPAUL „PL” Lwów (Ukraina), Archiwum J.B., Korespondencja inżyniera-architekta Jana Bagińskiego z rektorem Politechniki Lwowskiej, Lwów, f. 1, spr. 7, 32 arkusze, s. 14. List (BP-2381/32) z dnia 19 lutego 1932 r.

27 KPiPAUL „PL” Lwów (Ukraina), Archiwum J.B., Korespondencja inżyniera-architekta Jana Bagińskiego z rektorem Politechniki Lwowskiej, Lwów, f. 1, spr. 7, 32 arkusze, s. 20. List (9300/38) z dnia 6 października 1938 r. w sprawie powołania inż. Jana Bagińskiego na profesora zwyczajnego.

28 KPiPAUL „PL” Lwów (Ukraina), Archiwum J.B., fond. 1, dz. 11, od. zb. 1 arkusz, zw. Opisy: język pol. Recenzja prac zawodowych, naukowych i dydaktycznych prof. Jana Bagińskiego (1940).

II Rzeczypospolitej z dnia 23 sierpnia 1938 r. nadał Janowi Bagińskiemu tytuł profesora zwyczajnego na Wydziale Architektury Politechniki Lwowskiej²⁷. W ten sposób w krótkim czasie przeszedł on przez wszystkie etapy pedagogicznej kariery.

Od jesieni 1923 r. na Wydziale Architektury wprowadzono docenturę: repetytorium form architektury klasycznej, do której objęcia Rada Wydziału powołała Bagińskiego. Dzięki gruntownej wiedzy z zakresu dziejów architektury i praktycznym umiejętnościom dotyczącym wykorzystania środków klasycznego modelowania prowadził te zajęcia do 1939 r.

W ocenie pracy zawodowej, naukowej i dydaktycznej wydanej prof. Janowi Bagińskiemu 18 grudnia 1940 r. czytamy: „Jako wykładowca tego przedmiotu potrafił on wzbudzić zainteresowanie studentów do studiów architektury klasycznej, a jego pedagogiczna działalność w tej dziedzinie przyniosła duże korzyści na polu wychowania architektonicznego młodzieży”²⁸.

Trzeba zaznaczyć, że obowiązki pedagogiczne Jana Bagińskiego nie przeszkadzały mu w działalności praktycznej, a nawet stymulowały jego twórczość.

Jan Bagiński i jego koledzy – wykładowcy z Katedry Architektury – uczyli studentów drugiego i trzeciego roku sposobów współczesnego projektowania budynku mieszkalnego i jego rozwoju architektonicznego, projektowania zewnętrznego i wewnętrznego, wykorzystywania mebli oraz detali architektonicznych. Jako kierownik katedry Bagiński prowadził również kurs dotyczący historii podstaw architektury. Dla utrwalenia wiedzy studenci wykonywali dokładne kopie planów, przekrojów, elewacji zabytków architektury, o których była mowa podczas wykładów. Bagiński uważał, że takie ćwiczenia będą dla nich korzystne. Program wykładów dla drugiego i trzeciego roku był podobny, z tym że wraz z nabywaniem przez studentów doświadczenia przedmiot był omawiany w szerszej perspektywie. Kolejnym poziomem

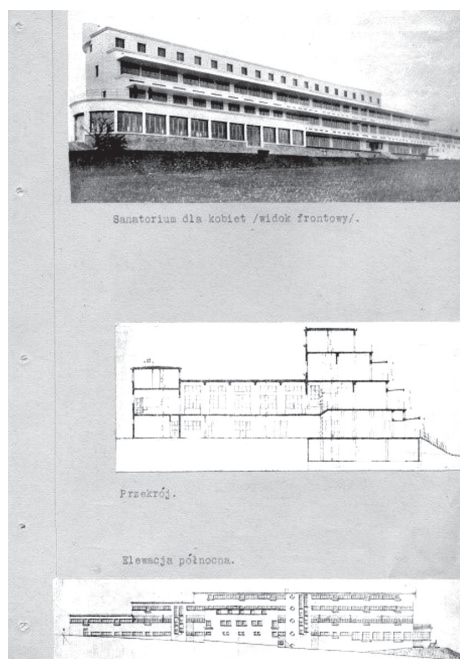
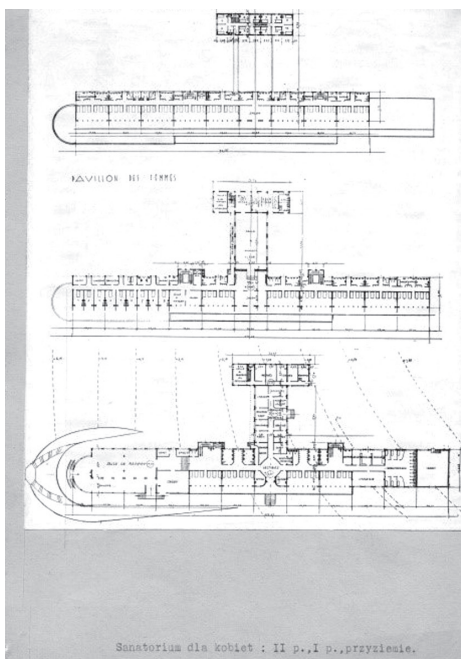
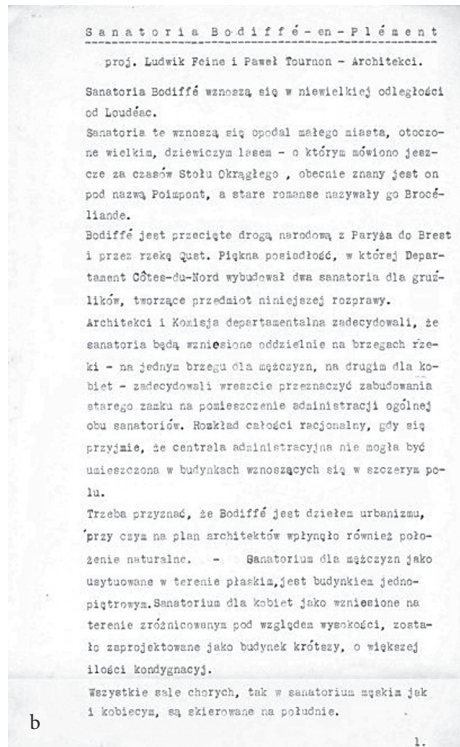
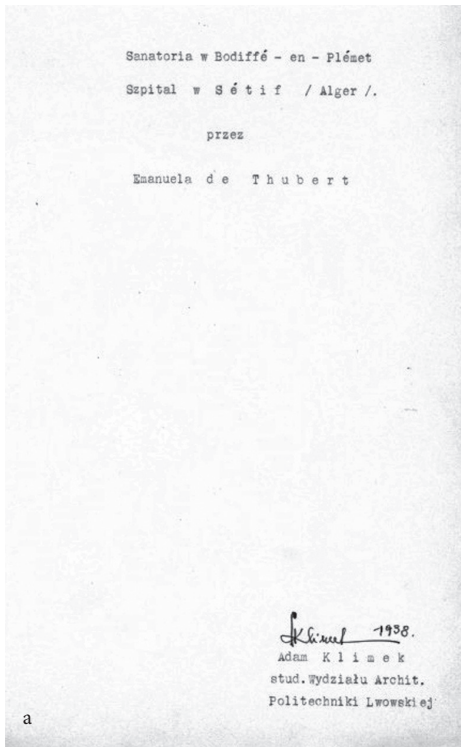
nauczania, już na czwartym roku, było architektoniczne projektowanie budowli monumentalnych.

Wykładowcy uważali, że projektowanie architektoniczne musi zajmować główne miejsce wśród dyscyplin architektury. Powinno być jądrem nauczania łączącym kierunki techniczne i artystyczne. Starali się zatem rozwinąć w studentach „szeroki architektoniczny światopogląd i architektoniczną inteligencję”. Uważali, że każdy wyróżnia się odmiennym stylem i jeżeli studiuje architekturę z powołania, ma zdolności, których nie zawsze jest świadomy, dlatego uważny wykładowca powinien to odkryć i pomóc studentowi rozwinąć talent. W tym wykładowcom pomagały zbiory pomocy naukowych liczące 167 przedmiotów, 344 modele, 458 rysunków i rycin, 150 fotografii oraz 107 książek.

Pedagodzy za cel architektonicznego nauczania uważali nabycie przez studentów umiejętności rozwiązywania konkretnych problemów architektonicznych i kształtowanie w nich specjalistycznych kompetencji – czuli się odpowiedzialni za informowanie, krytykowanie, przygotowanie i kontrolowanie przyszłych fachowców. Wszystko to podwyższało efektywność procesu nauczania.

Wysoką dynamikę przyswajania informacji architektonicznego nauczania można prześledzić na podstawie referatów przygotowanych przez studentów czwartego roku na tematy dotyczące ich projektów. Na przykład w pracy pt. *Sanatoria w Bodiffé-en-Plémet, Szpital w Sétif (Alger) przez Emanuela de Thubert (1938)* Adam Klimk²⁹ dokładnie przeanalizował miejsce położenia sanatoriów Bodiffé-en-Plémet, ich projekty oraz przestrzenne i konstruktywistyczne rozwiązania. Na sześciu tablicach przedstawił ogólne projekty sanatoriów dla kobiet i mężczyzn, ich elewacje, plany i przekroje. Tak szczegółowa analiza dzieł znanych mistrzów architektury dawała pozytywny rezultat w procesie nauczania.

²⁹ Adam Klimek (1910–1987) – architekt, dr inż.



Il. 26. Strony artykułu studenta czwartego roku Wydziału Architektury Politechniki Lwowskiej Adama Klimka pt. *Sanatoria w Bodiffé-en-Plémet, Szpital w Sétif (Alger) przez Emanuela de Thubert*: a - okładka; b - pierwsza strona; c - plany sanatorium dla kobiet; d - ogólny widok, przekrój poprzeczny, fasada sanatorium dla kobiet

Źródło: KPiPAUL „PL” Lwów (Ukraina), Archiwum J.B., fond 1, dz. 9, s. 1.

Pod koniec międzywojnia liczba studentów na Wydziale Architektury co roku wynosiła 87–90 osób. W ciągu 10 lat – od 1919 do 1929 – wydano 206 dyplomów, w tym 15 dla kobiet. Absolwenci otrzymywali tytuł inżyniera architekta. Zmiany, które zachodziły w latach 1919–1939, były ukierunkowane na tworzenie fundamentalnego nauczania architektonicznego.

Podsumowanie

W XX w. los zachował spuściznę architekta przed zniszczeniem. Dzięki temu mamy możliwość oglądać dziś jej znaczną część.

Na podstawie analizy dzieł Jana Bagieńskiego można wyodrębnić cechy charakterystyczne jego twórczości:

- umiejętność inspirowania się sztuką architektury wielkich mistrzów minionych epok;
- ciągłe eksperymentowanie i poszukiwanie nowej metody architektonicznej, która odzwierciedla funkcjonalną specyfikę i strukturę wewnętrzną budowli przez odpowiednie środki języka architektonicznego;
- maksymalna zgodność między wyglądem (konstrukcją) a funkcjonalnością budowli;
- stosowanie oszczędnych środków;
- wykorzystywanie klasycznych form i technik;
- uwzględnianie architektoniczno-urbanistycznego kontekstu okolicznej zabudowy.

Projekty Jana Bagieńskiego, na podstawie których zbudowano ośrodki uzdrowiskowo-wypoczynkowe, są doskonałe pod każdym względem: kompozycja rozmieszczenia budynków na danym terenie, projekt wnętrz, funkcjonalna zgodność z wymaganiami dotyczącymi zakładów leczniczych, wyrazistość przestrzennego rozwiązania i „czystość stylu” w dekoracyjnym opracowaniu elewacji i wnętrz – to wszystko jest tego dowodem.

BIBLIOGRAFIA

ŹRÓDŁA ARCHIWALNE

- Katedra Projektowania i Podstaw Architektury Uniwersytetu Narodowego „Politechnika Lwowska”, Lwów (Ukraina) [KPiPAUL „PL” Lwów (Ukraina)]
- Archiwum osobiste Iwana Aleksandrowicza Bagińskiego, f. 1, dz. 7, 9, 11, 15.
- Archiwum osobiste Iwana Aleksandrowicza Bagińskiego, f. 2, dz. 12, 14, 43, 50, 65, 74.
- Archiwum osobiste Iwana Aleksandrowicza Bagińskiego, f. 3, dz. 1, 77.

OPRACOWANIA

- Bagieński J., *Pensjonat „Wiktor” w Żegiestowie*, „Architektura i Budownictwo” 1938, nr 3, s. 97–100.
- Butsko M.I., *Bagens'kii Ivan Oleksandrovich*, „Tekhnika” 1994, s. 20–22.
- Cherkes B.S., Klimentiuk T.M., *Zhittevi i tvorchii shliakh Romana Mikolaiovicha Lipki*, „Arkhitektura” 2012, № 728, s. 265–273.
- Cherkes B.S., Shcherbakov I.L., *Arkhitektor I. Bagenskii*, „Arkhitektura SSSR” 1989, № 5, s. 90–95.
- Frydecki A., *Początki nowoczesnej architektury w środowisku polskich architektów we Lwowie w latach 1918–1939*, [w:] *Architektura i urbanistyka w Polsce w latach 1918–1978*, W. Kalinowski (red.), Warszawa 1989, *Studia i Materiały do Teorii i Historii Architektury i Urbanistyki*, t. 17, s. 51–59.
- Ilustracje (Architektura ostatniego dziesięciolecia)*. (Fot. *Hotel-sanatorium „Wiktor”*. Żegiestów, arch. Jan Bagiński (SARP), arch. Zbigniew Wardała), „Architektura i Budownictwo” 1937, nr 4–5, s. 143–208.
- Klimentiuk T.M., *Arkhitekturna osvita u L'vivs'kii politekhnitsi*, „Visnik NU «L'vivs'ka politekhnika», «Arkhitektura” 2001, № 429, s. 40–45.
- Klimentiuk T.M., *Ivan Bagens'kii – arkhitektor, pedagog, vchenii*, „Buduemo inakshe” 2001, № 5–6, s. 13.
- Klimentiuk T.M., *Ivan Bagens'kii ta iogo sporudi na „Novomu Sviti”*, „Gazeta Galits'ka brama Novii svit” 2008, № 3–4, s. 159–160.
- Klimentiuk T.M., *L'vovskaia arkhitekturnaia shkola*, „Arkhitektura Ukrainy” 1991, № 5, s. 3–6.
- Klimentiuk T.M., *Tvorchist' Ivana Bagens'kogo i L'vivs'ka arkhitekturna shkola*, L'viv 2021.
- Klimentiuk T.[M.], Buchkovs'ka I., Boiko Kh., Remeshilo-Ribchins'ka O., *Tvorchi roboti ta uchbovi zavdannia studentiv prisviacheni 120-richchii*

- z dnia narodzhennia Ivana Bagens'kogo – arkhitekтора, pedagoga, vchenogo*, Lviv 2003.
- Klimeniuk T.M., Konsulova N.A., *Grafichna mova arkhitekтора*, „Visnik NU «L'vivs'ka politekhnik», «Arkhitektura»” 2002, № 439, s. 85–92.
- Klimeniuk T.M., Konsulova N.A., Bezv M.V., Koval'chuk Kh.I., *Pro-ektna grafika*, L'viv 2009.
- Klymeniuk T., *Cechy języka architektonicznego oraz graficznego architekta i pedagoga Jana Bagińskiego* [w:] *Stan badań nad wielokulturowym dziedzictwem dawnej Rzeczypospolitej*, t. 11, W. Walczak, K. Wiszowata-Walczak (red.), Białystok 2020, s. 543–595.
- Klymeniuk T., *Jan Bagiński – architekt i konserwator*, „Ochrona Zabytków” 1993, nr 46/2, s. 155–162.
- O nagrazhdenii rabotnikov vysshei shkoly*, „L'vovskaia pravda” 20 sentriabria 1961.
- Rudnits'kii A.M., *Do istorii arkhitekturnoi osviti v Zakhidnii Ukraïni* [w:] *Zapiski naukovogo tovaristva imeni Shevchenka. Pratsi sektsii mistetstvoznavstva*, t. 227, O. Kupchins'kii, V. Ovsiiuchuk, A. Rudnits'kii (red.), L'viv 1994, s. 346–364.
- Samoilova I.A., *Arkhitektura Pol'shi 1918–1944 gg.* [w:] *Vseobshchaia istoriia arkhitektury*, t. 11: *Arkhitektura kapitalisticheskikh stran XX veka*, A.V. Ikonnikova, Iu. Savitskogo, N.P. Bylinkina, S.O. Khan-Magomedova, Iu.S. Iaralova, N.F. Gulianitskogo (red.), Moskva, Stroiizdat 1973, s. 428–435.
- Vseobshchaia istoriia arkhitektury*, t. 11: *Arkhitektura kapitalisticheskikh stran XX veka*, A.V. Ikonnikova, Iu. Savitskogo, N.P. Bylinkina, S.O. Khan-Magomedova, Iu.S. Iaralova, N.F. Gulianitskogo (red.), Moskva, Stroiizdat 1973.

ŹRÓDŁA INTERNETOWE

- Baziuk Kh., *Ian Bagens'kii – budivnichii, shcho pratsiuuvav u L'vovi za Avstrii, Pol'shchi ta za sovitiv*, <http://photo-lviv.in.ua/yan-bagenskyj-budivnychyj-scho-pratsyuvav-u-lvovi-za-avstriji-polschi-ta-za-sovitiv/> [dostęp: 22. X 2021].
- Broszura *Państwowy Zakład Zdrojowy Szkło*, 1933 r., okładka, http://www.etoretro.ru/pic196237.htm?sort_field=image_date&sort=DESC&position=4 [dostęp: 10.05.2019].
- Budynek przy ulicy Lwowskiej 14; sanatorium „Lubień Wielki”, 2017 r., <https://vsesanatorii.com/ua/dp-sanatorij-liubin-velykyj-lvivska-oblast/> [dostęp: 8.06.2021].
- Plan przedsiębiorstwa państwowego Sanatorium „Lubień Wielki”, 2017 r., <https://sanatorii-karpat.com/velikiy-luben/> [dostęp: 22.10.2021].
- Kurort „Lubień Wielki”, klub. Poczłówka, *Velikii Liuben' Kurort Klub 1950–1960 g.*, <https://www.etoretro.ru/pic195345.htm> [dostęp: 8.06.2021].

Kurort w Szkle. Hotel wakacyjny „Helenka”, 1932 r., https://www.etoretro.ru/pic262871.htm?sort_field=image_date&sort=DESC [dostęp: 11.06.2021].

Kurort w Szkle. Sanatorium, <https://www.etoretro.ru/pic262872.htm> [dostęp: 11.06.2021].

Kurort w Szkle. Stacja uzdatniania wody w sanatorium, https://www.etoretro.ru/pic199762.htm?sort_field=image_date&sort=DESC&position=11 [dostęp: 10.05.2019].

Kurort w Szkle. Willa „Jasna”, <https://www.etoretro.ru/pic262872.htm> [dostęp: 11.06.2021].

Kurort w Szkle. Willa „Władka”, <https://kresy.org.pl/8057844.foto.html> [dostęp: 11.06.2021].

Lubień Wielki, hala sportowa, 2017 r., <https://vsesanatorii.com/ua/dp-sanatorij-liubin-velykyj-lvivska-oblast/> [dostęp: 8.06.2021].

Lubień Wielki. Sala balowa, 1930 r., <https://archiwum.allegro.pl/listing?string=lubien&p=3> [dostęp: 8.05.2019].

Lubień Wielki. Widok ogólny kurortu, 1925 r., https://www.etoretro.ru/pic151225.htm?sort_field=image_date&sort=DESC&position=15 [dostęp: 8.05.2019].

Lubień Wielki. Willa „Siódemka”, https://www.etoretro.ru/pic199335.htm?sort_field=image_date&sort=DESC&position=7 [dostęp: 8.05.2019].
